



**Diogelu Gwent
Gwent Safeguarding**

CANLLAWIAU DIOGELU OEDOLION – RHOI GWYBOD NEU BEIDIO Â RHOI GWYBOD



Cynnwys

Tudalen

Cyflwyniad	4
Barn Broffesiynol	4
Cam-drin yn erbyn Arfer Gwael	5
Egwyddorion y Ddeddf Gwasanaethau Cymdeithasol a Llesiant	5
Dyletswydd Awdurdod Lleol	6
Dyletswydd Asiantaeth Partner i Adrodd	6
Cyfrifoldeb ac Atebolrwydd	7
Canlyniadau	7
Dymuniadau a Theimladau	7
Cydsyniad	7
Cydsyniad Uwch	7
Darparu Gwybodaeth	8
Galluedd Meddyliol/Asesu Galluedd	8
Budd Gorau	8
Y Ddeddf Galluedd Meddyliol	8
Eiriolaeth mewn Diogelu	9
Trefniadau Diogelu Amddiffyn Rhyddid	9
Gwneud Penderfyniad/Cofnodi Camau Gweithredu	10
Diffiniadau	11
Penderfyniadau	13
Siart Llif 1 – Adrodd am Oedolyn sy'n wynebu Risg	14
Siart Llif 2 – Dyletswydd i Wneud Ymholiad	15
Siart Llif 3 – Trafodaeth/Cyfarfod Strategaeth	16
Siart Llif 4 – Map y Broses Pryderon Proffesiynol	17
Arfer Gwael/Pryderon am Safon Gwasanaeth	18
Honiadau Diogelu/Pryderon am Ymarferwyr a Rhai mewn Safle o Ymddiriedaeth	18
Cam-drin Sefydliadol	18
Trais yn erbyn Menywod, trais ar sail Rhyw, Cam-drin Domestig a Thrais Rhywiol (VAWDASV)	19
Cam-drin Domestig a'r Broses Diogelu Oedolion	19
Rhyngwyneb gyda Diogelu Plant	20
Sut i Ddefnyddio'r Canllaw Trothwy	20
Esiamplau;	
Cam-drin Corfforol	22
Esgeulstod	23
Cam-drin Rhywiol	24
Cam-drin Seicolegol/Emosiynol	25
Cam-drin Ariannol	26
Gwahaniaethu	27
Pryderon ynghylch Taliadau Uniongyrchol	28
Enghreifftiau o Ddarparwyr Gofal	29
Tueddiadau Diogelu Eraill sy'n Dod i'r Amlwg	30

Rhagair

Ar hyn o bryd mae holl bartneriaid statudol ac anstatudol Byrddau Diogelu Gwent yn gweithio mewn cyfnod hynod heriol ac anarferol yn ystod pandemig Covid-19. O'r herwydd, rydym yn cydnabod yr angen i gefnogi staff i gyflawni eu rolau a'u swyddogaeth o ran diogelu pobl. Bydd llawer o staff yn gweithio mewn rolau anghyfarwydd heb yr wybodaeth a'r arbenigedd y byddai'r rôl honno fel arfer yn ei meddu.

Nod y Canllawiau hyn yw cefnogi staff wrth iddynt wneud penderfyniadau. Cynlluniwyd hyn mewn ffordd y gellir ychwanegu ato wrth i ffurflenni ac asesiadau risg gael eu datblygu ac o'r herwydd gofynnwn i staff gyrchu'r ddogfen hon trwy dudalen Diogelu Gwent gan fod hyn yn debygol o newid.

<https://www.gwentsafeguarding.org.uk/cy/Home.aspx>

Diolch i bawb am eich ymrwymiad i ddiogelu pobl yn ystod y cyfnod anodd hwn.



Keith Rutherford
Prif Swyddog Gwasanaethau Cymdeithasol
Torfaen



Damien McCann
Cyfarwyddwr Gwasanaethau Cymdeithasol
Blaenau Gwent

Cyflwyniad

Cydnabyddir yn eang bod ymarferwyr a darparwyr gwasanaeth yn gweithio'n ddiflino i gefnogi'r bobl fwyaf agored i niwed yn ein cymunedau, weithiau mewn sefyllfaoedd heriol. Yn anffodus, yn ystod y gwaith hwn bydd achlysuron a fydd yn codi pryderon ynghylch diogelwch yr oedolion y maent yn gweithio gyda hwynt. Mae'n hanfodol bod pob asiantaeth yn gwybod beth i'w wneud pan fyddant yn nodi neu'n amau bod oedolyn yn wynebu risg o gael ei gam-drin neu ei esgeuluso ac yn cyfrannu'n rhagweithiol at atal niwed a cham-drin rhag digwydd neu waethygu. Nid yw penderfynu pryd y dylid cyfeirio pryder diogelu at yr Awdurdod Lleol a deall sut y gellid neu y dylid rheoli pryderon bob amser yn glir.

Er mwyn darparu arweiniad rhanbarthol a chysondeb, datblygwyd y ddogfen Canllawiau Trothwy Diogelu Oedolion ganlynol gan Fwrdd Diogelu Oedolion Gwent, mewn cydweithrediad ag asiantaethau partner ac mewn ymgynghoriad â staff rheng flaen.

Pwrpas y ddogfen ganllaw trothwy hon yw sicrhau bod ein hymateb rhanbarthol, ar y cyd, i gadw pobl yn ddiogel yn briodol ac yn gymesur â'r cam-drin/esgeulustod a nodwyd neu'r risg ohono. Mae hyn yn golygu nad gweithdrefnau diogelu ffurfiol yw'r ffordd orau na'r unig ffordd bob tro o fynd i'r afael â materion sy'n codi. Mae'r ddogfen ganllaw yn darparu enghreifftiau i gynorthwyo gyda barn broffesiynol.

I ategu'r ddogfen hon er mwyn darparu canllaw pellach dylech gyfeirio at [Gweithio Gyda'n Gilydd i Ddiogelu Pobl: Cyfrol 6 – Ymdrin ag Achosion Unigol i Amddiffyn Oedolion sy'n Wynebu Risg](#)

Barn Broffesiynol

Efallai y bydd amgylchiadau lle mae'n ymddangos bod sefyllfa'n risg isel ond eich bod chi'n ymwybodol o ddigwyddiadau tebyg sydd wedi digwydd yn y gorffennol. Bydd hyn yn dylanwadu ar eich penderfyniad i atgyfeirio at yr Awdurdod Lleol a dylid nodi manylion o'r fath yn eglur ar y Ffurflen Dyletswydd i Adrodd – Oedolion. Bydd angen i'r sawl sy'n llunio'r adroddiad ystyried barn yr oedolyn sy'n wynebu risg, lle bo hynny'n briodol, a cheisio cydsyniad i rannu gwybodaeth ar sail amlasiantaethol.

Mae Gweithdrefnau Diogelu Cymru (2019) <https://diogelu.cymru/> yn hyrwyddo'r defnydd o arfer adfyfyriol ac yn annog ymarferwyr i arfer barn broffesiynol lle mae hynny'n briodol. Yn yr ystyr yna mae'r gweithdrefnau hyn yn adlewyrchu ethos Deddf Gwasanaethau Cymdeithasol a Llesiant (Cymru) 2014 http://www.legislation.gov.uk/anaw/2014/4/pdfs/anaw_20140004_we.pdf

Os oes unrhyw amheuaeth, argymhellir gofyn am gyngor gan Fwrdd Iechyd Prifysgol Aneurin Bevan (BIPAB) a dylai staff ofyn am gyngor gan eu tîm diogelu arbenigol eu hunain. Dylid gwneud ymholiadau y tu allan i oriau i Dîm Dyletswydd Brys Gwent

(TDB) – rhoddir y manylion cyswllt diweddaraf ar wefan Diogelu Gwent
<https://www.gwentsafeguarding.org.uk/cy/Adults/Report/Report-an-adult-at-risk.aspx>

Cam-drin yn erbyn Arfer Gwael

Mae'r gwahaniaeth rhwng ansawdd gofal neu gymorth (arfer gwael) ac esgeulustod yn destun dadl (gweler y diffiniadau o Esgeulustod ar dudalen 11). Os yw person yn hollol ddibynnol ar gymorth pobl eraill i ddiwallu anghenion sylfaenol, gall 'arfer gwael' parhaus arwain at niwed difrifol neu farwolaeth.

Mae arfer gwael yn bryder sy'n ymwneud ag ansawdd a safonau darparu gwasanaeth. Dylai elfennau defnyddiol wrth benderfynu a yw arfer gwael wedi digwydd, nad oes angen gweithredu arno o dan y broses Diogelu ystyried y canlynol:

- a yw'n ddigwyddiad 'unwaith ac am byth' i un unigolyn
- a wnaeth arwain at unrhyw niwed
- a nodwyd angen am weithred ddiffiniedig

Rhaid i ddigwyddiadau sy'n nodi bod arfer gwael yn effeithio ar fwy nag un oedolyn, neu fod arfer gwael yn digwydd yn aml ac nad yw'n ddigwyddiad 'unwaith ac am byth' arwain at gychwyn gweithdrefnau Diogelu Oedolion oherwydd gall y digwyddiadau hyn fod yn arwydd o gam-drin sefydliadol mwy eang.

Weithiau mae digwyddiad 'unwaith ac am byth' yn arwydd o ostwng safonau gan ddarparwyr iechyd neu ddarparwyr gofal.

Mae'r dull cymesur hwn o reoli risg yn sicrhau bod y bobl iawn yn cymryd y camau cywir ar yr adeg iawn. Mae hefyd yn sicrhau bod ystyriaeth briodol yn cael ei rhoi i ddymuniadau a theimladau'r unigolion dan sylw er mwyn eu grymuso i wneud eu penderfyniadau gwybodus eu hunain.

Egwyddorion y Ddeddf Gwasanaethau Cymdeithasol a Llesiant

Mae Deddf Gwasanaethau Cymdeithasol a Llesiant (Cymru) 2014 yn darparu sylfaen ddeddfwriaethol gadarn, wedi'i chefnogi gan egwyddorion sy'n sicrhau bod yr oedolyn yn parhau i reoli ei benderfyniadau ei hun, neu benderfyniadau sydd leiaf cyfyngol ac er budd gorau unigolion pan fyddant yn methu â gwneud penderfyniadau drostynt eu hunain.

Mae Egwyddorion sylfaenol Deddf Gwasanaethau Cymdeithasol a Llesiant (Cymru) 2014 fel a ganlyn:

- **Llais a rheolaeth** – rhoi'r unigolyn a'i anghenion yng nghanol eu gofal, a rhoi llais iddynt, a rheolaeth dros gyrraedd y canlyniadau sy'n eu helpu i gyflawni llesiant.
"Gofynnir i mi beth ydw i ei eisiau fel canlyniadau'r broses ddiogelu ac mae'r rhain yn arwain beth sy'n digwydd yn uniongyrchol."

- **Atal ac ymyrraeth gynnar** – cynyddu gwasanaethau ataliol yn y gymuned i leihau gwaethygu'r angen critigol.
“Rwy'n derbyn gwybodaeth glir a syml am beth yw cam-drin, sut i adnabod arwyddion a beth alla i ei wneud i geisio cymorth.”
- **Llesiant** – cefnogi pobl i gyflawni eu llesiant eu hunain a mesur llwyddiant gofal a chymorth.
“Rwy'n teimlo'n hapus yn y gefnogaeth rwy'n ei derbyn ac rwy'n teimlo fy mod wedi fy ngrymuso drwy gael bod yn rhan o'r broses.”
- **Cyd-gynhyrchu** – annog unigolion i chwarae mwy o ran wrth gynllunio a darparu gwasanaethau.
“Rwy'n cael help i gymryd rhan yn y broses o wneud penderfyniadau i'r graddau rwyf eisiau gwneud hynny a'r graddau rwy'n gallu gwneud hynny.”

Dyletswydd Awdurdod Lleol

Pan gyflwynir adroddiad diogelu i'r Awdurdod Lleol, mae'n ddyletswydd gyfreithiol arno i wneud ymholiadau (neu beri iddynt gael eu gwneud) ac amddiffyn ac ymchwilio yn ddigonol mewn achosion lle mae camdriniaeth neu esgeulustod wedi digwydd neu le mae perygl y gall ddigwydd. Pwrpas ymchwiliad diogelu yw i'r Awdurdod Lleol gael eglurder ar faterion a phenderfynu pa gamau i'w cymryd (os oes angen) sy'n ofynnol er mwyn amddiffyn yr oedolyn dan sylw rhag camdriniaeth a/neu esgeulustod. Os oes angen cymryd unrhyw gamau, yna lle yr Awdurdod Lleol yw arwain wrth gydlynu pa gamau sy'n briodol a chan bwy.

Yn aml, bydd materion Masnachu mewn Pobl, Cam-drin Domestig gan gynnwys Priodas dan Orfod, Trosedd yn Seiliedig ar Anrhydedd, Anffurfio Organau Cenhedlu Merched, Camfanteisio Rhywiol (gan gynnwys secstio a delweddu anweddu) a throseddau Casineb/Cyfeillio yn cael eu cyfeirio at yr Heddlu a fydd yn arwain yr ymchwiliadau ac yn rheoli'r ymateb amlasiantaethol. Fodd bynnag, os nodir anghenion gofal a chymorth, dylid cysylltu â'r Awdurdod Lleol fel y gellir gwneud ymholiadau cychwynnol ynghylch llesiant yr unigolyn dan sylw.

Dyletswydd Asiantaeth Partner i Adrodd

Er bod disgwyl i bob asiantaeth adrodd am bryderon i'r Awdurdod Lleol os oes ganddynt **achos rhesymol i amau bod oedolyn yn wynebu risg o gael ei gam-drin neu ei esgeuluso**, fel y'i diffinnir yn y Ddeddf Gwasanaethau Cymdeithasol a Llesiant, mae'r ddogfen hon yn atgoffa Asiantaethau Partner fod dyletswydd gyfreithiol arnynt i wneud hynny.

Cyfrifoldeb ac Atebolrwydd

Yn ei gyd-destun ehangach mae diogelu yn gyfrifoldeb i bawb, ac er y byddwn yn gweithio gyda'n gilydd i gefnogi oedolion, byddwn yn disgwyl i weithwyr proffesiynol “berchnogi” eu pryderon a chymryd cyfrifoldeb am y gwaith sydd angen ei wneud i gadw unigolion yn ddiogel. Mae hyn yn cynnwys gweithredu cyn, yn ystod ac ar ôl i adroddiad diogelu gael ei wneud.

Canlyniadau

Rhaid i ymyriadau i atal ac amddiffyn oedolion rhag camdriniaeth a/neu esgeulustod ganolbwyntio ar y canlyniadau y mae pobl yn eu dymuno a'u galluogi i gadw rheolaeth ar eu bywydau. Mae cynnal urddas, parch, dewis a hunanreolaeth mewn modd mor annibynnol â phosibl yn egwyddor sylfaenol mewn unrhyw ymyrraeth gan gynnwys diogelu.

Dymuniadau a Theimladau

Mae gan oedolion yr hawl i wneud penderfyniadau am eu bywydau hyd yn oed os ydym o'r farn bod y penderfyniadau hynny'n annoeth. Rhan ganolog o'r ymagwedd hon yw cynnwys yr oedolyn mewn sgwrs ynghylch y ffordd orau i ymateb i'w sefyllfa gan sicrhau bod ganddynt lais, dewis a rheolaeth ynghyd â gwell ansawdd bywyd, llesiant a diogelwch. Dylid cynnal sgwrs onest gyda'r oedolyn yn esbonio'r pryder. Byddai tynnu gallu'r unigolyn i wneud penderfyniadau o dan amgylchiadau o'r fath yn golygu cyflawni camdriniaeth bellach.

Cydsyniad

Lle bynnag y bo modd, rhaid i chi gael cydsyniad unigolion a cheisio eu barn oni bai bod gwneud hynny'n debygol o gynyddu'r risg iddynt neu roi eraill mewn perygl. Dylid cyflwyno gwybodaeth i unigolion yn y fath fodd fel bod modd iddynt roi cydsyniad gwybodus. Os na roddir cydsyniad i rannu gwybodaeth gan gynnwys codi pryder diogelu yna dylid cymryd camau amgen i leihau'r risg i'r oedolyn dan sylw. Nid yw diffyg cydsyniad yn dileu'r angen i gymryd camau ataliol os a phan fo hynny'n briodol.

Cydsyniad Uwch

Pan fo oedolyn sydd â'r gallu i wneud penderfyniad gwybodus am ei ddiogelwch ei hun yn dymuno i unrhyw gamau gael eu cymryd, nid yw hyn bob amser yn uwch na chyfrifoldeb gweithiwr proffesiynol i godi pryder diogelu gyda'r Heddlu neu'r Awdurdod Lleol. Mewn amgylchiadau lle mae eraill yn wynebu risg, gan gynnwys plant neu le mae trosedd wedi'i chyflawni, neu le mae oedolyn yn cael ei orfodi, ei reoli ac yn wynebu ymddygiad bygythiol, yna dylid codi pryder diogelu.

Darparu Gwybodaeth

Dylai'r oedolyn dderbyn gwybodaeth glir a theimlo ei fod wedi cael gwybodaeth drylwyr am y gefnogaeth sydd ar gael, y rheswm dros godi'r pryder ac os cymerir camau gweithredu yn erbyn ei ddymuniadau (h.y. heb gydsyniad), y rheswm dros wneud hynny. Nid yw'n atal rhannu gwybodaeth â phartneriaid perthnasol ond mae'n arfer da hysbysu'r oedolyn y bydd hyn yn digwydd oni bai y byddai gwneud hynny'n cynyddu'r risg o niwed. Rhaid ystyried anghenion cyfathrebu penodol unigolyn wrth ddarparu gwybodaeth a thrwy gydol unrhyw ymyrraeth.

Galluedd Meddwl / Asesu Galluedd

Pan fydd ymholiad diogelu yn nodi materion galluedd, rhaid i unigolyn priodol a chymwys gynnal asesiad o alluedd. Yng nghyd-destun diogelu, gallai'r galluedd dan sylw ymwneud, er enghraifft, â galluedd yr oedolyn i wneud penderfyniadau penodol am ei sefyllfa neu i gydweithredu â'r Awdurdod Lleol wrth gynnal yr ymchwiliad diogelu. Rhaid tybio bod gan unigolyn alluedd oni bai y dangosir nad oes ganddo alluedd. Yn gyntaf rhaid rhoi cymorth ymarferol a phriodol i'r unigolyn i'w helpu i wneud y penderfyniad drosto'i hun. Ni ddylai penodi eiriolwr fod yn berthnasol oni bai bod yr holl gefnogaeth ymarferol a phriodol i helpu'r unigolyn i wneud y penderfyniad wedi methu. Nodir bod galluedd bob amser yn newid ac yn benodol i benderfyniad neilltuol.

Budd Gorau

Bydd popeth a wneir ar gyfer neu ar ran rhywun nad oes ganddo alluedd er budd gorau'r unigolyn hwnnw. Gall unigolion roi eu dymuniadau a'u teimladau mewn datganiad ysgrifenedig os dymunant, y mae'n rhaid i'r sawl sy'n gwneud y penderfyniad eu hystyried. Hefyd, ymgynghorir â gofalyddion ac aelodau teulu. Dylid rhoi sylw dyladwy bob amser i 5 egwyddor allweddol Deddf Galluedd Meddwl 2005.

Deddf Galluedd Meddyliol 2005 – 5 egwyddor allweddol

1. Mae'n rhaid tybio bod gan berson alluedd oni bai y canfyddir ei fod heb alluedd.
2. Ni ddylid trin person fel rhywun nad yw'n gallu gwneud penderfyniad oni bai fod pob cam ymarferol i'w helpu i wneud hynny wedi cael eu cymryd a hynny heb lwyddiant.
3. Ni ddylid trin person fel rhywun nad yw'n gallu gwneud penderfyniad dim ond am ei fod yn gwneud penderfyniad annoeth.
4. Mae'n rhaid i weithred a gyflawnir, neu benderfyniad a wneir, dan y Ddeddf hon er mwyn neu ar ran person sydd â diffyg galluedd gael ei chyflawni, neu ei wneud, er budd pennaf y person.

5. Cyn y cyflawnir y weithred, neu y gwneir y penderfyniad, mae'n rhaid ystyried a all y diben y mae'i angen ar ei gyfer gael ei ateb yr un mor effeithiol mewn ffordd sy'n cyfyngu'n llai ar hawliau a rhyddid gweithredu'r person.

Eiriolaeth mewn Diogelu

Dylai pobl fod yn bartneriaid gweithredol mewn unrhyw ymchwiliad diogelu. Waeth pa mor gymhleth yw anghenion unigolyn, mae'n ofynnol i awdurdodau lleol gynnwys pobl, i'w helpu i fynegi eu dymuniadau a'u teimladau i'w cefnogi i bwysu a mesur opsiynau, ac i wneud eu penderfyniadau eu hunain. Rhaid i weithwyr proffesiynol ac unigolion sicrhau bod barn ynghylch yr angen am eiriolaeth yn rhan annatod o'r broses ddiogelu.

Mae'n rhaid i'r Awdurdod Lleol yn y lle cyntaf ystyried y ffordd orau o gynnwys yr unigolyn yn yr ymchwiliad diogelu, sy'n briodol ac yn gymesur ag anghenion ac amgylchiadau'r unigolyn. Os yw'n ymddangos i'r Awdurdod Lleol y gallai fod gan yr unigolyn anghenion gofal a chymorth ac yn ystyried bod yr unigolyn yn cael anhawster sylweddol i ymgysylltu â'r broses ddiogelu, yna rhaid iddynt ystyried a oes unrhyw un priodol a all gefnogi'r unigolyn i gymryd rhan yn llawn.

Er enghraifft, gallai hyn fod yn ofalydd (nad yw'n cael ei gyflogi'n broffesiynol nac yn derbyn tâl), yn aelod o'r teulu neu'n ffrind. Os nad oes unrhyw un yn briodol, yna mae'n rhaid i'r Awdurdod Lleol drefnu eiriolwr annibynnol sy'n gorfod cefnogi a chynrychioli'r unigolyn yn yr ymchwiliad diogelu.

Mae diogelu effeithiol yn ceisio hyrwyddo hawliau oedolyn yn ogystal ag amddiffyn eu diogelwch corfforol a chymryd camau i atal camdriniaeth neu esgeulustod rhag digwydd eto. Mae'n galluogi'r oedolyn i ddeall y risg o gam-drin a'r camau y gall eu cymryd, neu ofyn i eraill eu cymryd, i liniaru'r risg yna.

Os oes angen i ymchwiliad diogelu gychwyn ar frys yna gall ddechrau cyn penodi eiriolwr ond rhaid penodi un cyn gynted â phosibl. Dylai pob asiantaeth fod yn ymwybodol o sut y gellir cyrchu gwasanaethau eiriolwr a beth yw ei rôl.

Trefniadau Diogelu Amddiffyn Rhyddid (LiPS)

<https://gofalcymdeithasol.cymru/gwella-gwasanaethau/deddf-galluedd-meddyliol-a-threfniadau-diogelu-rhag-colli-rhyddid-dols>

Mae yna adegau pan fydd rhyddid unigolyn yn cael ei gyfyngu i'w atal rhag dod i niwed.

Er enghraifft, efallai y byddwn yn atal rhywun rhag gadael cartref gofal trwy gloi'r drws ffrynt, rhag ofn y gall gael ei anafu ar ffordd brysur.

Mae'r Ddeddf Galluedd Meddyliol yn caniatáu i ni wneud hyn er budd gorau'r unigolyn, ond mae'n rhaid i ni gael ein hawdurdodi i wneud hynny.

Bydd newidiadau i'r Ddeddf Galluedd Meddyliol a gyflwynwyd yn 2019 yn cynnwys cynllun newydd o'r enw Trefniadau Diogelu Amddiffyn Rhyddid (LiPS) ac yn cryfhau hawliau pobl mewn meysydd fel penderfyniadau budd gorau.

Bydd y cynllun Trefniadau Diogelu Amddiffyn Rhyddid Arfaethedig yn berthnasol:

- Mewn unrhyw leoliad gofal iechyd, nid cartrefi gofal ac ysbytai yn unig
- Yn berthnasol i unrhyw un sy'n 16 oed neu'n hŷn, yn hytrach na 18 oed fel yr oedd gyda'r Trefniadau Diogelu Rhag Colli Rhyddid (DoLS) y mae hyn yn eu disodli
- Yn cyflwyno system amddiffyniad 2 haen

Bydd gweithredu Trefniadau Diogelu Amddiffyn Rhyddid yn golygu na fydd gweithiwr cartref gofal sy'n cyrchu cartref cleient gan ddefnyddio sêff allweddi ac sy'n cloi'r drws y tu ôl iddo pan fydd yn gadael i atal y cleient rhag dod i niwed, yn gallu gwneud hyn heb awdurdodiad.

Bydd angen i 'gorff cyfrifol' (yr awdurdod lleol neu fwrdd iechyd fel rheol) roi awdurdodiad. Byddent yn asesu a oedd y trefniadau gofal a gynlluniwyd yn gymesur ac yn angenrheidiol.

Os yw unigolyn yn cael ei amddifadu o'i ryddid heb awdurdodiad na mesurau diogelwch priodol, yna dylid codi pryder diogelu.

(Ar-lein: Gofal Cymdeithasol Cymru 2019)

Gwneud Penderfyniad/Cofnodi Camau Gweithredu

Os gwneir penderfyniad i BEIDIO adrodd i'r Awdurdod Lleol, rhaid i'r asiantaeth unigol wneud cofnod o'r pryder ac unrhyw gamau a gymerwyd. Dylid cofnodi pryderon yn y fath fodd fel ei bod yn hawdd adnabod digwyddiadau niwed lefel isel sy'n digwydd yn aml a chyfeirio atynt wedi hynny. Nid yw peidio ag adrodd i'r Awdurdod Lleol yn negyddu cyfrifoldeb asiantaeth i gymryd camau gweithredu perthnasol lle y gallant ac y dylent wneud hynny neu i adrodd yn fewnol a hefyd i reoleiddwyr a chomisiynwyr.

Cyn Gwneud Dyletswydd i Adrodd

Cyn i adroddiad gael ei wneud (fel y cyfeirir ato isod, dylai lluniwr yr adroddiad fod wedi ystyried pob un o'r tair elfen a ddisgrifir yn y diffiniad o oedolyn sy'n wynebu risg a chyfleu'n glir **pam fod ganddynt achos rhesymol i amau bod yr oedolyn yn wynebu risg o gael ei gam-drin a/neu ei esgeuluso**. Rhaid iddynt hefyd ddarparu manylion clir am y camau y maent eisoes wedi'u cymryd i reoli'r sefyllfa/unrhyw risg gysylltiedig ac a yw'r oedolyn wedi cydsynio i'r adroddiad ai peidio. Os yw cydsyniad wedi'i ddiystyru, rhaid i'r rheswm dros wneud hyn fod yn benodol ar y ffurflen Dyletswydd i Adrodd.

Wrth ymateb i bryderon diogelu, gall yr Awdurdod Lleol yn hytrach na galw achos amddiffyn oedolion ddarparu cyngor ac arweiniad i weithwyr proffesiynol i reoli'r digwyddiad diogelu, i'r person sy'n dioddef neu sy'n wynebu risg o gael ei gam-drin, i Ofalyddion neu bartïon perthnasol. Mae'n bwysig deall felly efallai na fydd ymchwiliad diogelu o reidrwydd yn arwain at yr hyn a ystyrir yn nodweddiadol fel "ymateb diogelu", fel ymchwiliad gan yr Heddlu, y Corff Rheoleiddio neu'r Awdurdod Lleol, ond fe allai arwain at gamau eraill i amddiffyn yr oedolyn dan sylw. Os oes mesurau rheoli wedi'u rhoi ar waith sydd i bob pwrpas yn cadw'r person yn ddiogel, yna mae lefel y risg yn lleihau. Felly gall camau o'r fath fod yn ddigonol i ganiatáu rheoli'r sefyllfa yn barhaus ar lefel asiantaeth.

Os yw'r amgylchiadau'n gofyn am wybodaeth, cyngor a chymorth mwy cyffredinol, cymorth gwaith cymdeithasol neu asesiad o anghenion Gofal a Chymorth rhaid gofyn am hyn trwy'r llwybrau asesu a rheoli gofal lleol isod. Peidiwch ag atgyfeirio ceisiadau o'r fath at ddiogelu oni bai bod gennych achos rhesymol i amau bod yr unigolyn yn oedolyn sy'n wynebu risg o gael ei gam-drin neu ei esgeuluso fel y disgrifir uchod.

Gwneud Dyletswydd i Adrodd

Rhaid cyflwyno pob adroddiad diogelu ar y ffurflen Dyletswydd i Adrodd yn rhanbarthol www.gwentsafeguarding.org.uk/cy/Adults/Report/Report-an-adult-at-risk.aspx a'u hanfon ymlaen i ardal yr Awdurdod Lleol lle digwyddodd y cam-drin neu'r risg ohono. Mae manylion cyswllt ar gael ar wefan Bwrdd Diogelu Gwent: www.gwentsafeguarding.org.uk/cy/Home.aspx

Diffinio Oedolyn sy'n Wynebu Risg

Mae Deddf Gwasanaethau Cymdeithasol a Llesiant (Cymru) 2014 yn diffinio "oedolyn sy'n wynebu risg o gam-drin neu esgeulustod" fel:

- oedolyn sy'n cael neu'n wynebu risg o gael ei gam-drin neu ei esgeuluso;
- yn oedolyn ag anghenion o ran gofal a chymorth (os yw Awdurdod Lleol yn cyfarfod a'r anghenion hynny ai peidio). *DS: Nid yw Gofal a Chymorth wedi'u diffinio'n glir yny Ddeddf, ac;*
- yn methu â'i amddiffyn ei hun rhag cael neu'r risg o gael ei gam-drin neu ei esgeuluso o ganlyniad i'r anghenion hynny

Mae cynnwys 'sy'n wynebu risg' o fewn diffiniad newydd Llywodraeth Cymru yn galluogi **ymyrraeth gynnar** i amddiffyn oedolyn sy'n wynebu risg ac atal sefyllfa rhag gwaethygu. Nid yw'r penderfyniad i weithredu yn golygu bod yn rhaid i gamdriniaeth neu esgeulustod gwirioneddol fod wedi digwydd. Y nod yw amddiffyn pobl sydd ei angen a'u helpu i atal camdriniaeth neu esgeulustod rhag digwydd.

Diffinio Gofal a Chymorth

Diffinnir Gofal a Chymorth yn Neddf Gwasanaethau Cymdeithasol a Llesiant (Cymru) 2014 fel:

- Gofal
- Chymorth
- Gofal a Chymorth

Efallai y bydd anghenion Gofal a Chymorth yn amlwg, ond yn aml ni fyddant yn amlwg iawn. Fodd bynnag, efallai y daw sefydlu anghenion Gofal a Chymorth yn amlwg yn ystod sgysiau gyda'r oedolyn.

Y Cynllun Amddiffyn Gofal a Chymorth

Fel y nodwyd yng Ngweithdrefnau Diogelu Cymru (2019), dylai oedolyn sy'n wynebu risg, lle mae camdriniaeth neu esgeulustod, gael cynllun amddiffyn gofal a chymorth. Dylai'r cynllun hwn gael ei lunio gan yr ymarferwyr sy'n cymryd rhan yn y cyfarfod strategaeth (y cyfeirir ato yn y gweithdrefnau fel y 'grŵp strategaeth').

Dylai cynllun amddiffyn gofal a chymorth:

- ddilyn y gofynion a nodir o dan Adran 54 o Ddeddf Gwasanaethau Cymdeithasol a Llesiant (Cymru) 2014;
- bod yn destun adolygiad rheolaidd. Os cynhelir cynhadledd amddiffyn oedolion wedi hynny ar yr oedolyn sy'n wynebu risg, dylai'r gynhadledd adolygu unrhyw gynllun amddiffyn gofal a chymorth presennol i sicrhau ei fod yn effeithiol wrth amddiffyn yr oedolyn sy'n wynebu risg.

Mae'r cynllun amddiffyn gofal a chymorth yn ceisio dileu neu leihau'r risg o gam-drin neu esgeulustod. Dylai'r cynllun gynnwys trefniadau gofal a chymorth ond dylai bwysleisio'n benodol yr amddiffyniad neu'r rheolaeth risg i gefnogi'r unigolyn i gyflawni ei ganlyniadau personol.

Diffiniad o Gam-drin ac Esgeulustod

Mae cam-drin yn golygu cam-drin corfforol, rhywiol, seicolegol, emosiynol neu ariannol. Mae esgeulustod yn golygu methiant i ddiwallu anghenion corfforol, emosiynol, cymdeithasol neu seicolegol sylfaenol unigolyn, sy'n debygol o arwain at amharu ar lesiant yr unigolyn.

Cam-drin Corfforol – yn cynnwys ond heb fod yn gyfyngedig i: daro, slapio, gorddefnyddio neu gamddefnyddio meddyginiaeth, ataliad gormodol neu sancsiynau amhriodol.

Esgeulustod – yn cynnwys ond heb fod yn gyfyngedig i: fethiant i gael mynediad at ofal neu wasanaethau meddygol, esgeulustod yn wyneb cymryd risg, methu â rhoi meddyginiaeth a roddwyd ar bresgripsiwn, methu â chynorthwyo gyda hylendid personol neu ddarparu bwyd, cysgod, dillad; esgeulustod emosiynol.

Cam-drin Ariannol – yn cynnwys dwyn arian neu eiddo arall, cael eu twyllo, cael eu rhoi dan bwysau mewn perthynas ag arian neu eiddo arall neu gamddefnyddio eu harian neu eu heiddo arall. Gall enghreifftiau o'r fath gynnwys: newid annisgwyl i'w hewyllys; gwerthu neu drosglwyddo'r cartref yn sydyn; gweithgaredd anarferol mewn cyfrif banc; cynnwys enwau ychwanegol yn sydyn ar gyfrif banc; llofnod nad yw'n debyg i lofnod arferol y person; amharodrwydd neu bryder gan yr unigolyn wrth drafod ei faterion ariannol; rhoi rhodd sylweddol i ofalydd neu drydydd parti; diddordeb sydyn gan berthynas neu drydydd parti arall yn lles y person; biliau'n aros heb eu talu; cwynion bod eiddo personol ar goll; dirywiad mewn ymddangosiad personol a allai awgrymu bod diet a gofynion personol yn cael eu hanwybyddu; ynysu bwriadol oddi wrth ffrindiau a theulu gan roi rheolaeth lwyr i berson arall dros wneud penderfyniadau.

Cam-drin Seicolegol – yn cynnwys ond heb fod yn gyfyngedig i: fygythiadau o niwed neu gefnu arnynt, rheolaeth orfodol, cywilyddio, cam-drin geiriol neu hiliol, ynysu neu dynnu'n ôl o wasanaethau neu rwydweithiau cefnogol; mae rheolaeth orfodol yn weithred neu'n batrwm o ymosodiadau, bygythiadau, cywilyddio, bygwth neu gamdriniaeth arall a ddefnyddir i niweidio, cosbi neu ddychryn y dioddefwr.

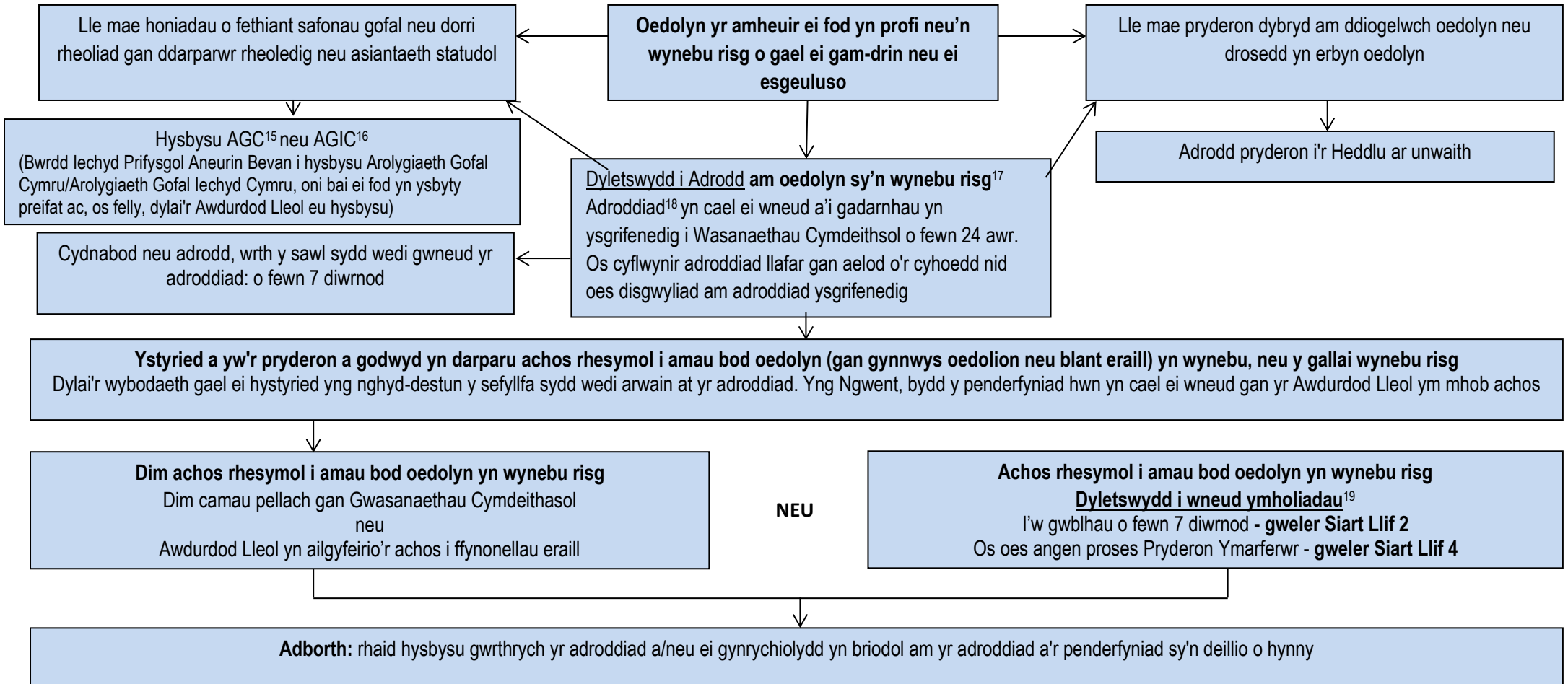
Cam-drin Rhywiol – yn cynnwys ond heb fod yn gyfyngedig i: dreisio ac ymosodiadau rhywiol neu weithredoedd rhywiol nad yw'r oedolyn sy'n wynebu risg wedi cydsynio iddynt a/neu lle rhoddwyd pwysau arnynt i gydsynio.

Penderfynu

Er ei bod yn debygol na fydd rhai pryderon yn symud ymlaen y tu hwnt i gam ymchwilio cychwynnol y broses ddiogelu, bydd yr adroddiad yn dal i gael ei gofnodi, ei asesu a'i adolygu gan yr Awdurdod Lleol a fydd yn ystyried a oes camau priodol wedi'u cymryd/yn cael eu cymryd neu yn mynd i gael eu cymryd i reoli'r risgiau a nodwyd. Gall hyn gynnwys gwirio a yw'r sawl sydd wedi llunio'r adroddiad wedi darparu gwybodaeth neu gyngor, adrodd i asiantaeth neu weithiwr proffesiynol arall neu wedi trefnu asesiad o anghenion Gofal a Chymorth.

I ategu'r ddogfen hon i gael arweiniad pellach, cyfeiriwch at [Gweithio Gyda'n Gilydd i Ddiogelu Pobl: Cyfrol 6 – Ymdrin ag Achosion Unigol i Amddiffyn Oedolion sy'n Wynebu Risg](#). Am ganllawiau rhanbarthol, cyfeiriwch at y Siartiau Llif sy'n dilyn;

Siart Llif 1: Adrodd am Oedolyn sy'n wynebu Risg*



* Mae angen cynnal Aseiad o anghenion Gofal a Chymorth i ar unrhyw gam

¹⁵ Arolygiaeth Gofal Cymru: www.CIW.org.uk

¹⁶ Arolygiaeth Gofal Iechyd Cymru: www.HIW.org.uk

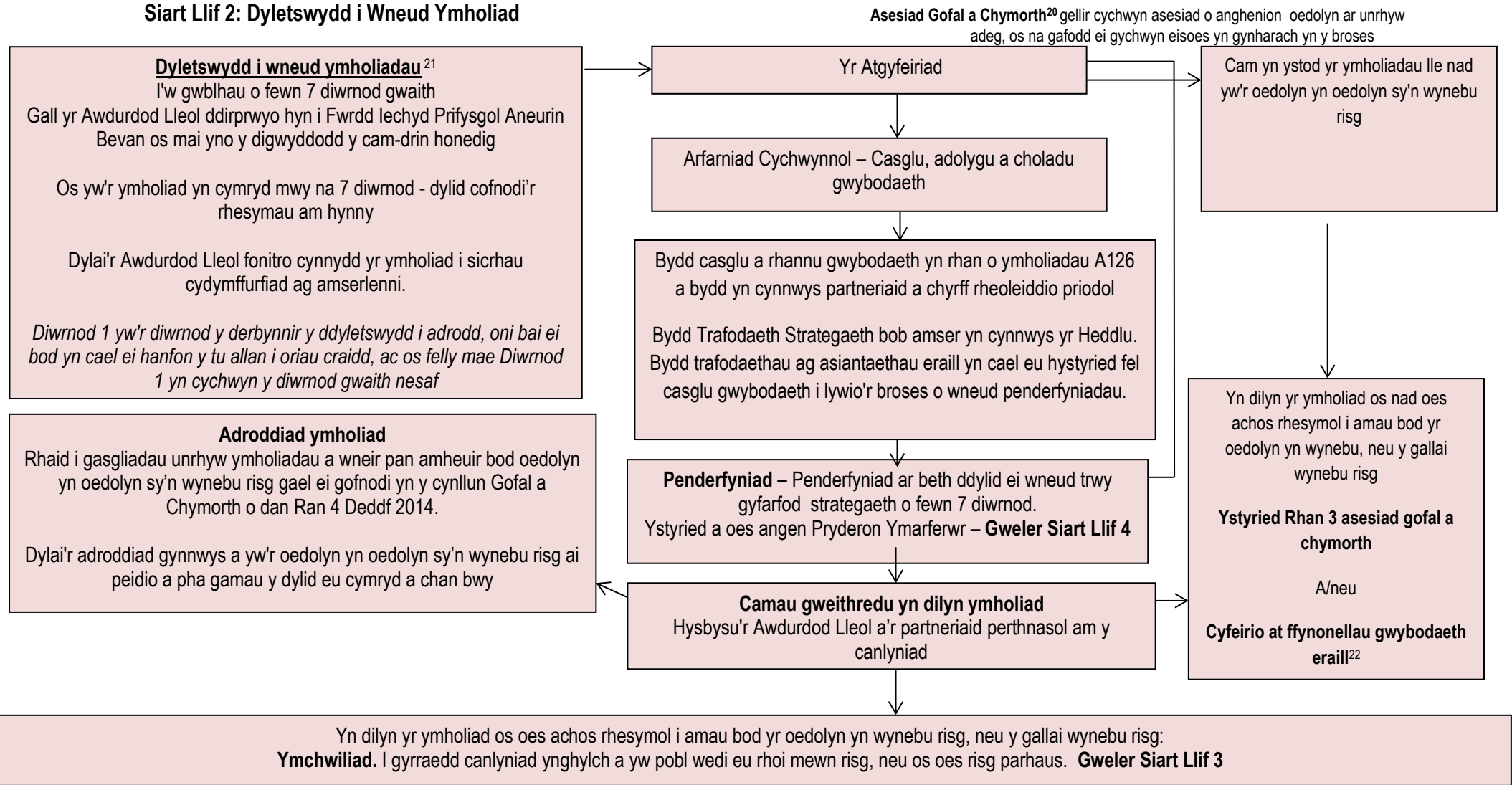
¹⁷ Deddf Gwasanaethau Cymdeithasol a Llesiant (Cymru) 2014, a128 (1) Dyletswydd i adrodd am oedolion sy'n wynebu risg

¹⁸ Rhagdybir y bydd adrodd i'r Gwasanaethau Cymdeithasol hefyd yn golygu atgyfeirio

¹⁹ Deddf Gwasanaethau Cymdeithasol a Llesiant (Cymru) 2014, a126 (2) Dyletswydd i wneud ymholiadau

Rhaid ystyried cydsyniad a galluedd yr oedolyn, yn ogystal â budd y cyhoedd wrth benderfynu ar bob pwynt pa gamau i'w cymryd mewn ymateb i bryder neu honiad.

Siart Llif 2: Dyletswydd i Wneud Ymholiad



²⁰ Deddf Gwasanaethau Cymdeithasol a Llesiant (Cymru) 2014, a19 Dyletswydd i asesu anghenion oedolyn am ofal a chymorth

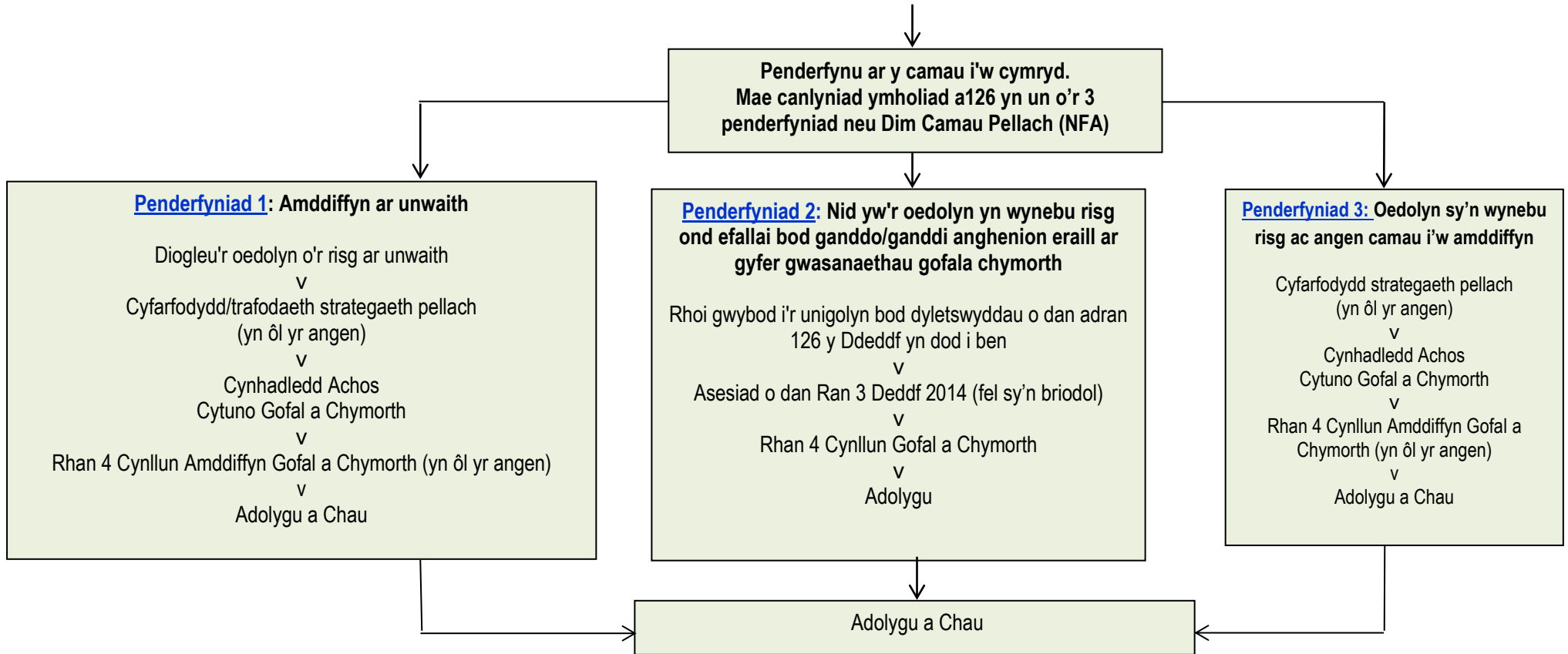
²¹ Deddf Gwasanaethau Cymdeithasol a Llesiant (Cymru) 2014, a126 (2) Dyletswydd i wneud ymholiadau

²² Deddf Gwasanaethau Cymdeithasol a Llesiant (Cymru) 2014, a17 Dyletswydd i sicrhau gwybodaeth, cyngor a gwasanaeth cymorth
Gellir cyfeirio at gyfarfod strategaeth hefyd fel trafodaeth strategaeth ond dylid cymryd eu bod yn gyfystyr.

Siart Llif 3: Trafodaeth/cyfarfod strategaeth a beth sy'n digwydd ar ol trafodaeth/cyfarfod strategaeth

Ymchwiliad Troseddol: Cael
Blaenoriaeth: Fe all redeg ar yr
 un pryd ag ymchwiliad
 Gwasanaethau Cymdeithasol

Trafodaeth/cyfarfod strategaeth²³. O fewn 7 diwrnod gwaith ar ôl cwblhau'r ymholiad - Amlasiantaeth i gytuno ar yr ymateb a'r camau sydd i'w cymryd. Lle mae'n glir y dylid cynnal ymchwiliad gan yr Heddlu – y cyfarfod strategaeth ddylai fod y fforwm ar gyfer penderfynu pa gamau y dylid eu cymryd:
DS - Mae ymchwiliad troseddol gan yr Heddlu, yn cael blaenoriaeth dros bob ymchwiliad arall er y gall redeg yr un pryd â hwynt.



²³ Gellir cyfeirio at gyfarfod strategaeth hefyd fel trafodaeth strategaeth ond dylid cymryd eu bod yn gyfystyr.

Siart Llif 4

MAP Y BROSES PRYDERON PROFFESIYNOL

Adroddiadau o bryderon am bobl y mae eu gwaith yn dod â nhw i gysylltiad â phlant neu oedolion sy'n wynebu risg (efallai y bydd yn rhedeg ar yr un pryd â'r broses amddiffyn plant neu oedolion)

Pryderon yn cael eu hadrodd i SWYDDOG Dynodedig yr Awdurdod Lleol (LADO) ddim mwy na 24 awr ar ôl i bryder godi (gellir dirprwyo goruchwyliaeth o'r holl bryderon proffesiynol i Swyddogion Dynodedig Awdurdodau Lleol)

- Casglu GWYBODAETH
- Ystyried trothwy
- Aseu unrhyw gamau Diogelu sydd angen eu cymryd ar unwaith

Trothwy heb ei gyrraedd

Cofnodi a diweddarau'r atgyfeiriwr

Atgyfeirio i asiantaeth unigol ar gyfer proses fewnol neu AD os yw'n briodol

- Trafodaeth Strategaeth gyda'r Heddlu, partneriaid priodol eraill, y cyflogwr;
- Adolygu digonolrwydd y mesurau diogelwch sydd ar waith;
- Ystyried y trothwy;
- Cytuno ar Gamau

Trothwy heb ei gyrraedd

Cofnodi a Hysbysu'r cyflogwr neu'r adran Adnoddau Dynol - os na chyrrhaeddwyd y trothwy a chytuno i beidio â bwrw ymlaen

Cyfarfod strategaeth i gytuno / cynllunio Ymchwiliad ac ati (oni bai bod digon o wybodaeth i derfynu)

Ymchwiliad (os oes angen)
Adolygu cynnydd yr ymchwiliad (efallai bydd angen cyfarfodydd strategaeth ychwanegol)

Argymhellion neu gamau pellach yn ôl yr angen

Y Broses Terfynu: Cyfarfod Strategaeth Broffesiynol Canlyniad i benderfynu a yw pryderon wedi cael eu profi ai peidio (4 canlyniad posibl). Byddai hyn fel arfer yn rhagflaenu proses ddisgyblu'r cyflogwyr:

Wedi'i brofi

Heb ei brofi

Di-sail

Wedi'i ddychmygu'n fwriadol neu faleisus

Dylid rhoi ystyriaeth i atgyfeirio i'r Gwasanaeth Datgelu a Gwahardd a Chyflogwr Cyrff Proffesiynol

Cofnodi canlyniad / camau gweithredu

- Honiad wedi'i brofi gan dystiolaeth
- Heb ei brofi na'i wrthbrofi, felly ddim yn euog na dieuog
- Mae yna dystiolaeth i wrthbrofi'r honiad
- Tystiolaeth glir o dwyllo a bod yr honiad yn ffug

Arfer Gwael/Pryderon am Safon Gwasanaeth

Mae yna lwybrau sefydledig ym mhob asiantaeth sy'n mynd i'r afael ag arfer gwael. Os oes angen cyngor, ymgynghorwch â'ch Tîm Diogelu neu eich Comisiynwyr.

Honiadau Diogelu/Pryderon am Ymarferwyr a Rhai mewn Safle o Ymddiriedaeth

Mae'r polisi ar gyfer Diogelu Honiadau/Pryderon ynghylch Ymarferwyr a'r Rhai sydd mewn Safle o Ymddiriedaeth yn gosod trefniadau ar gyfer ymateb i bryderon diogelu am y rhai y mae eu gwaith, naill ai mewn swydd gyflogedig neu wirfoddol, yn dod â hwynt i gysylltiad â phlant neu oedolion sy'n wynebu risg. Mae hefyd yn cynnwys unigolion sydd â chyfrifoldebau gofalu am blant neu oedolion sydd angen gofal a chymorth ac mae eu cyflogaeth neu eu gwaith gwirfoddol yn dod â hwynt i gysylltiad â phlant neu oedolion sy'n wynebu risg.

I gael arweiniad pellach, cyfeiriwch at adran 5 o Weithdrefnau Diogelu Cymru a Chanllawiau/Protocol Diogelu Gwent Honiadau/Pryderon ynghylch Ymarferwyr a Rhai sydd mewn Safle o Ymddiriedaeth

Cam-drin Sefydliadol

Cam-drin sefydliadol yw cam-drin pobl sy'n digwydd yn sgil gofal neu gymorth gwael neu annigonol, neu arfer gwael systematig sy'n effeithio ar y lleoliad gofal cyfan. Mae'n digwydd pan fydd dymuniadau ac anghenion yr unigolyn yn cael eu haberthu er mwyn rhediad esmwyth grŵp, gwasanaeth neu sefydliad.

Mewn lleoliadau ffurfiol mae cam-drin sefydliadol yn fwy tebygol o ddigwydd lle mae staff:

- Wedi'i hyfforddi'n annigonol
- Goruchwyliaeth wael
- Heb ei gefnogi gan reolwyr
- Meddu ar sgiliau cyfathrebu gwael
- Rhan o ddiwylliant 'caeedig', er enghraifft lleoliad gofal lle nad yw syniadau newydd, ymwelwyr, rheoli gofal neu gyfranogiad proffesiynol arall yn cael eu hannog

Gall cam-drin sefydliadol gynnwys mwy nag un camdriniwr, ac efallai y bydd nifer o bobl yn profi'r un gamdriniaeth hefyd. Dylai fod gan bob sefydliad sy'n gweithio gydag oedolion weithdrefnau chwythu chwiban/codi pryderon clir a dylai'r holl staff ddeall y weithdrefn ar gyfer llunio adroddiad am y sefydliad neu aelod arall o staff. Mae'n ddyletswydd ar yr holl staff/ymarferwyr i gael gwybod eu bod yn gallu mynd at y Gwasanaethau Cymdeithasol neu'r Heddlu, yn annibynnol, i drafod unrhyw bryderon sydd ganddynt am gamdriniaeth, esgeulustod neu niwed ac y dylent wneud hynny os;

- oes ganddynt bryderon y gallai eu rheolwr, ymarferydd dynodedig neu berchennog fod â chysylltiad â'r mater;
- oes ganddynt bryderon na fydd y rheolwr, yr ymarferydd dynodedig neu'r perchennog yn cymryd y mater o ddifrif a/neu'n gweithredu'n briodol i amddiffyn yr oedolyn; neu
- os ydynt yn ofni bygythiad a/neu mae ganddynt bryderon dybryd am y defnyddiwr gwasanaeth neu eu diogelwch eu hunain

Dylid trin pryderon Cam-drin Sefydliadol sylweddol, cynyddol neu reolaidd fel mater diogelu ac adrodd amdanynt i'r Awdurdod Lleol gan ddefnyddio'r Ffurflen Dyletswydd i Adrodd (DTR) oedolion.

Trais yn erbyn Menywod, Trais ar sail Rhyw, Cam-drin Domestig a Thrais Rhywiol (VAWDASV)

Mae trais a cham-drin mewn unrhyw ffurf yn annerbyniol. Mae Deddf Trais yn erbyn Menywod Cam-drin Domestig a Thrais Rhywiol (Cymru) 2015 yn amlinellu fframwaith deddfwriaethol a strategaeth a gweledigaeth hirdymor yng Nghymru i fynd i'r afael â materion o'r fath. Bydd hyn yn helpu i sicrhau bod unrhyw un sy'n profi camdriniaeth fel yr amlinellir mewn deddfwriaeth yn cael ymateb effeithiol ac amserol gan awdurdodau perthnasol.

Elfen allweddol o Ddeddfwriaeth a fframwaith Trais yn erbyn Menywod Cam-drin Domestig a Thrais Rhywiol yw "Gofyn a Gweithredu". Mae hon yn broses o ymholiad wedi'i dargedu i'w arfer ar draws y Gwasanaeth Cyhoeddus i adnabod trais yn erbyn menywod, cam-drin domestig a thrais rhywiol. Mae'r term ymholiad wedi'i dargedu yn disgrifio cydnabod dangosyddion trais yn erbyn menywod, cam-drin domestig a thrais rhywiol fel ysgogiad i weithiwr proffesiynol ofyn i'w cleientiaid a ydynt wedi cael eu heffeithio gan unrhyw un o'r materion hyn.

Mae'r Ddeddf Trais yn erbyn Menywod Cam-drin Domestig a Thrais Rhywiol a'r fframwaith "Gofyn a Gweithredu" gysylltiedig yn un o'r newidiadau arfer mwyaf arwyddocaol yng Nghymru yn ystod y blynyddoedd diwethaf.

Cam-drin Domestig a'r Broses Diogelu Oedolion

Mae Trais a Cham-drin Domestig yn cael ei ddsbarthu'n swyddogol fel "unrhyw ddigwyddiad o ymddygiad bygythiol, trais neu gam-drin rhwng oedolion sydd ar hyn o bryd neu sydd wedi bod mewn perthynas gyda'i gilydd, neu rhwng aelodau teulu, waeth beth fo'u rhyw neu rywioldeb". Dylai pobl sy'n cyflwyno bob amser gael eu cyfeirio at wasanaethau arbenigol.

Os yw'r unigolyn yn oedolyn sy'n wynebu risg a bod ganddo/ganddi anghenion am ofal a chymorth, dylid gwneud Dyletswydd i Adrodd.

Mae'n bwysig eich bod, trwy gydol eich sgwrs â'r unigolyn, yn adnabod gydag ef/hi pa wasanaethau sydd orau i'w cynorthwyo gyda'r cam-drin domestig, eu bregusrwydd ychwanegol a'r hyn yr hoffent ei wneud er mwyn ceisio datrysiaid neu geisio cymorth gyda gwneud penderfyniadau.

I gael cyngor/cymorth arbenigol:

- **Llinell Gymorth Byw Heb Ofn:** 0808 8010 800
- **Gwasanaethau Testun:** 07860 077333
- **Ebost:** gwybodaeth@llinellgymorthbywhebofn.cymru

Rhyngwyneb gyda Diogelu Plant

Os ydych chi'n gweithio gydag oedolyn ac mae gennych bryderon bod plentyn heb ei eni neu blant/pobl ifanc yn byw gyda'r oedolyn hwnnw neu mewn cysylltiad ag ef/hi, rhaid i chi ystyried diogelwch a lles y plant hynny hefyd a chwblhau Ffurflen Atgyfeirio Amlasiantaeth (MARF). Os ydych chi'n ansicr, gofynnwch am gyngor gan GCC neu'r Arweinydd Diogelu.

Sut i Ddefnyddio'r Canllaw Trothwy

Sylwer fod y **Canllaw Trothwy** canlynol yn ymdrin ag ystod eang o bryderon a all ddigwydd yng nghyd-destun diogelu oedolion.

Nid yw'r enghreifftiau a nodwyd yn gynhwysfawr ac nid ydynt yn ymdrin â phob sefyllfa ddiogelu ac ni ddylent atal gweithwyr proffesiynol a gweithwyr eraill rhag arfer barn broffesiynol fesul achos. Lle bo hynny'n bosibl, rhaid ystyried barn a dymuniadau unigolyn bob amser cyn cymryd unrhyw gamau. Os yw gweithiwr proffesiynol neu weithiwr arall yn ansicr neu'n aneglur ynghylch pa lwybr yw'r mwyaf priodol i'w ddilyn dylent ofyn am gyngor gan eu Rheolwr Llinell neu Gynghorydd Diogelu Dynodedig yn y lle cyntaf. Gellir ceisio cyngor ac arweiniad ychwanegol o'r ddesg ddyletswydd berthnasol ym mhob un o'r pum Awdurdod Lleol. Lle mae niwed sylweddol wedi'i achosi neu lle mae risg sylweddol, mae'n fwy tebygol y bydd y broses ddiogelu yn cael ei defnyddio.

Cysylltwch â'ch Tîm Diogelu Lleol i gael cyngor neu os ydych chi'n dymuno trafod

Blaenau Gwent

Ffôn: 01495 315700

Ebost: DutyTeamAdults@blaenau-gwent.gov.uk

Caerffili

Ffôn: 0808 100 2500

Ebost: DiogeluOedolionAgorediNiwed@caerffili.gov.uk neu
GCChOedolion@caerffili.gov.uk

Torfaen

Ffôn: 01495 762200

Ebost: socialcarecalltorfaen@torfaen.gov.uk

Casnewydd

Ffôn: 01633 656656

Ebost: firstcontact.adults@newport.gov.uk neu pova.team@newport.gov.uk

Sir Fynwy

Ffôn: 01873 735492

Ebost: MCCadultsafeguarding@monmouthshire.gov.uk

Os yw'n argyfwng ac os oes angen i chi gysylltu â ni y tu allan i oriau swyddfa, ffoniwch ein Tîm Dyletswydd Brys ar 0800 328 443.

Dyma rai enghreifftiau er mwyn bod o gymorth wrth wneud penderfyniadau ond nid yw'n rhestr gynhwysfawr

CAM-DRIN CORFFOROL – yn cynnwys ond heb fod yn gyfyngedig i: daro, slapio, gor-ddefnyddio neu gamddefnyddio meddyginiaeth, ataliad gormodol neu sancsiynau amhriodol.

Mae angen codi unrhyw arfer gwael i lefel y Tîm Comisiynu priodol ac efallai y bydd angen Dyletswydd i Adrodd				
Dim niwed na risg ohono Risg isel o niwed	Niwed neu risg bosibl o hynny Perygl cymedrol o niwed	Tebygolrwydd o Niwed Sylweddol neu risg ohono Perygl difrifol / critigol o niwed		
<p>Camgymeriad staff yn achosi ychydig neu ddim niwed, e.e. marc ffrithiant ar groen oherwydd teclyn codi nad yw'n ffitio</p> <p>Digwyddiad/anghydfod ynysig rhwng defnyddwyr gwasanaeth heb unrhyw niwed, wedi'i ddatrys yn gyflym ac asesiad risg ar waith</p> <p>Oedolyn ddim yn derbyn meddyginiaeth ar bresgripsiwn, colli dos a neu ddos anghywir. Nid oes unrhyw niwed yn digwydd</p> <p>Gweithdrefnau symud a thrafod priodol heb eu dilyn ar un achlysur heb arwain at niwed</p> <p>Oedolyn ddim yn derbyn y cymorth symudedd a argymhellwyd ar un achlysur nad yw'n arwain at niwed</p> <p>Digwyddiad ynysig o ofalwr yn syrthio i gysgu ar ddyletswydd. Ni achoswyd unrhyw niwed - mae'n parhau i fod yn fater disgyblu / rheoli</p> <p>Cleisio wedi ei achosi gan ofalwr teulu oherwydd techneg codi a thrafod gwael. Ni fwriadwyd unrhyw niwed. Datrys ar unwaith pan roddir cyngor / offer cywir.</p> <p>Mân ddigwyddiadau sy'n dal i gwrdd â'r meini prawf o ran rhoi gwybod am ddigwyddiad</p>	<p>Mân farciau/marciau ysgafn na ellir eu hesbonio wedi eu canfod lle nad oes esboniad clir ynghylch sut y digwyddodd yr anaf</p> <p>Camgymeriadau rheolaidd o ran rhoi neu golli meddyginiaeth mewn perthynas ag un defnyddiwr gwasanaeth na achosodd unrhyw niwed</p> <p>Digwyddiad ynysig yn cynnwys defnyddiwr gwasanaeth ar ddefnyddiwr gwasanaeth, niwed yn digwydd</p>	<p>Anafiadau/marciau neu friwiau, toriadau neu farciau gafael na ellir eu hesbonio ar fwy nag un achlysur</p> <p>Camgymeriadau rheolaidd o ran rhoi neu golli meddyginiaeth sy'n effeithio ar fwy nag un oedolyn a/neu'n arwain at niwed</p> <p>Digwyddiad y gellir ei ragweld a'i atal rhwng dau oedolyn bregus lle achoswyd anafiadau neu ofid emosiynol - y staff yn methu ei atal</p> <p>Oedolyn yn cael ei anafu trwy anwybyddu gweithdrefnau'n gyffredinol. Niwed yn digwydd</p> <p>Cronni neu ddwysáu mân ddigwyddiad sy'n cwrdd â'r meini prawf ar gyfer adrodd Rheoliad 26/38</p>	<p>Atal bwyd, diodydd neu gymhorthion i annibyniaeth</p> <p>Rhoi yn gudd heb awdurdodiad meddygol priodol neu y tu allan i'r Ddeddf Galluedd Meddyliol</p> <p>Anafiadau difrifol anesboniadwy</p> <p>Camweinyddu bwriadol meddyginiaethau, e.e. tawelyddion</p> <p>Atal corfforol amhriodol/rhoi gormod o feddyginiaeth i reoli ymddygiad y tu allan i gynllun gofal penodol, neu nad yw'n gymesur â'r risg</p>	<p>Patrwm o gamgymeriadau gweinyddu rheolaidd neu gamweinyddu bwriadol sy'n arwain at afiechyd neu farwolaeth.</p> <p>Niwed/ymsodiad corfforol difrifol gyda neu heb arf, gan arwain at niwed anadferadwy neu farwolaeth, gan gynnwys Anffurfio Organau Cenhedlu Benywaidd</p> <p>Ymsodiadau corfforol - anaf / marwolaeth</p> <p>Unrhyw weithred droseddol gorfforol bosibl yn erbyn oedolyn sy'n wynebu risg</p>

Dyma rai enghreifftiau er mwyn bod o gymorth wrth wneud penderfyniadau ond nid yw'n rhestr gynhwysfawr

ESGEULUSTOD – HEB gynnwys hunan esgeuluso – gan gynnwys ond heb fod yn gyfyngedig i: fethiant i gael mynediad at ofal neu wasanaethau meddygol, esgeulustod yn wyneb cymryd risg, methu â rhoi meddyginiaeth a roddwyd ar bresgripsiwn, methu â chynorthwyo gyda hylendid personol neu ddarparu bwyd, cysgod, dillad; esgeulustod emosiynol.

Mae angen codi unrhyw arfer gwael i lefel y Tim Comisiynu priodol ac efallai y bydd angen Dyletswydd i Adrodd				
Dim niwed na risg ohono Risg isel o niwed	Niwed neu risg bosibl o hynny Perygl cymedrol o niwed	Tebygolrwydd o Niwed Sylweddol neu risg ohono Perygl difrifol / critigol o niwed		
Un ymweliad gofal cartref wedi'i gollu lle nad oes unrhyw niwed yn digwydd	Annigonolrwydd yn y ddarpariaeth gofal sy'n arwain at fod yn anghysurus neu anghyfleustra ac nid oes unrhyw niwed sylweddol yn digwydd, e.e. cael ei gadael yn wlyb yn achlysurol	Ymweliadau gofal cartref yn cael eu colli'n aml lle mae'r risg o niwed yn gwaethygu, neu un ymweliad a gollir lle mae niwed yn digwydd	Diffyg gofal parhaus i'r graddau bod iechyd a llesiant yn dirywio'n sylweddol e.e. clwyfau pwysau, dadhydradiad, diffyg maeth, colli annibyniaeth/hyder	Anaf difrifol neu farwolaeth o ganlyniad i ddatblygu wlsar pwysau y gellid ei osgoi, e.e. septisemia
Ni chynorthwyr oedolyn gyda phryd bwyd/diod ar un achlysur ac nid oes unrhyw niwed yn digwydd	Weithiau, heb fynediad at gymhorthion i annibyniaeth. (Os yn rheolaidd ystyriwch atal)	Trosoglwyddiadau gwael rhwng gwasanaethau a niwed yn digwydd, e.e. rhyddhau o'r ysbyty heb gynllunio'n ddigonol	Camreoli clwyfau neu ddifrod pwysau gan weithwyr proffesiynol/gofalwyr sy'n derbyn tâl	Methu â threfnu mynediad at wasanaethau achub bywyd neu ofal meddygol
Trosoglwyddiadau gwael rhwng gwasanaethau a dim niwed yn digwydd, e.e. rhyddhau o'r ysbyty heb gynllunio'n ddigonol	Nid yw'r Cynllun Gofal yn mynd i'r afael â risg o niwed ac nid oes unrhyw niwed yn digwydd e.e. rheoli ymddygiad i amddiffyn ei hun neu eraill	Nid yw oedolyn bregus sy'n agored i friwiau pwysau yn cael ei asesu'n ffurfiol ac mae niwed yn digwydd	Nid yw ffurflen DNACPR yn ddilys oherwydd gwall/llofnodion coll a/neu dim rhif Cyngor Meddygol Cyffredinol (GMC) neu,	Methu ag ymyrryd mewn sefyllfaoedd peryglus lle nad oes gan yr oedolyn y galluedd i asesu risg
Nid yw oedolyn yn cael ei ymolchi mor aml ag yr hoffent. Ni achoswyd unrhyw niwed	Oedolyn sy'n wynebu risg yn byw gyda gofalwr teulu sy'n methu gyda dyletswyddau gofalu	Nid yw'r cynllun gofal yn mynd i'r afael â'r risg o niwed ac mae niwed yn digwydd	Penderfyniad DNACPR heb ei gyfathrebu'n effeithiol, neu	Esgeulustod dybryd gan arwain at anaf difrifol neu farwolaeth
Nid yw ffurflen DNACPR (Peidiwch â Dechrau Adfywio Cardiopwlmonaidd) yn ddilys oherwydd gwall/llofnodion coll a/neu dim rhif Cyngor Meddygol Cyffredinol neu,	Cyfyngiadau dros dro ar yr amgylchedd, ond camau i'w datrys ar waith	Rheoli ymddygiad i amddiffyn yr hunan neu eraill	Ffurflen DNACPR a chopïau carbon heb eu ffeilio a/neu eu dosbarthu'n gywir a niwed yn digwydd	
Penderfyniad DNACPR heb ei gyfathrebu'n effeithiol, neu;	Annigonolrwydd achlysurol mewn gofal gan ofalwyr anffurfiol. Dim niwed			
Ffurflen DNACPR a chopïau carbon heb eu ffeilio a/neu eu dosbarthu'n gywir a DIM niwed wedi digwydd				

Dyma rai enghreifftiau er mwyn bod o gymorth wrth wneud penderfyniadau ond nid yw'n rhestr gynhwysfawr

CAM-DRIN RHYWIOL – yn cynnwys camfanteisio rhywiol – gan gynnwys ond heb fod yn gyfyngedig i: dreisio ac ymosodiadau rhywiol neu weithredoedd rhywiol nad yw'r oedolyn sy'n wynebu risg wedi cydsynio iddynt a/neu lle rhoddwyd pwysau arnynt i gydsynio.

Mae angen codi unrhyw arfer gwael i lefel y Tim Comisiynu priodol ac efallai y bydd angen Dyletswydd i Adrodd				
Dim niwed na risg ohono Risg isel o niwed	Niwed neu risg bosibl o hynny Perygl cymedrol o niwed	Tebygolrwydd o Niwed Sylweddol neu risg ohono Perygl difrifol / critigol o niwed		
<p>Digwyddiad ynysig pan wneir sylw rhywiol amhriodol i oedolyn â galluedd a lle na achosir unrhyw ofid</p> <p>Digwyddiad ynysig o sylw / cyffwrdd rhywiol lefel isel, digroeso wedi'i gyfeirio at un oedolyn gan un arall, p'un a yw galluedd yn bodoli ai peidio. Ni achosir unrhyw niwed na gofid</p>	<p>Lefel isaf o bryfocio neu aflonyddu rhywiol geiriol</p> <p>Dau berson lle mae achos i amau a allai fod heb alluedd yn cymryd rhan mewn gweithgaredd neu berthynas rywiol (y mae'r ddeddfwriaeth yn nodi na allwch wneud asesiad budd gorau). Dim gofid i'r naill na'r llall</p>	<p>Sylw rhywiol rhwng dau ddefnyddiwr gwasanaeth lle nad oes gan un y galluedd i gydsynio</p> <p>Dau berson y mae achos i amau a allai fod heb alluedd yn cymryd rhan mewn gweithgaredd neu berthynas rywiol (y mae'r ddeddfwriaeth yn nodi na allwch wneud asesiad budd gorau) ac mae niwed neu ofid yn cael ei achosi i'r naill barti neu'r llall</p> <p>Cyffyrddiad neu fastyrbio rhywiol heb gydsyniad dilys</p> <p>Bod yn destun amlygiad anweddus</p> <p>Ymddygiad rhywiol cyswllt neu ddigyswllt sy'n achosi gofid i'r person sy'n wynebu risg</p>	<p>Ceisio treiddio rhywiol mewn unrhyw fodd (p'un a yw'n digwydd mewn perthynas ai peidio) heb gydsyniad dilys</p> <p>Gorfodaeth i edrych ar ddeunydd pornograffig yn erbyn ewyllys / lle na ellir rhoi cydsyniad dilys</p>	<p>Treiddio rhywiol mewn unrhyw fodd (p'un a yw'n digwydd mewn perthynas ai peidio) heb gydsyniad dilys</p> <p>Rhyw mewn perthynas a nodwedd gan anghydbwysedd pŵer, gorfodaeth neu gamfanteisio, e.e. staff a defnyddiwr gwasanaeth neu ddefnyddiwr gwasanaeth a defnyddiwr gwasanaeth</p> <p>Rhyw heb gydsyniad dilys (treisio)</p> <p>Foyeuriaeth heb gydsyniad</p>

Dyma rai enghreifftiau er mwyn bod o gymorth wrth wneud penderfyniadau ond nid yw'n rhestr gynhwysfawr

CAM-DRIN SEICOLEGOL/EMOSIYNOL – yn cynnwys ond heb fod yn gyfyngedig i: fygythiadau o niwed neu gefnu arnynt, rheolaeth orfodol, cywilyddio, cam-drin geiriol neu hiliol, ynysu neu dynnu'n ôl o wasanaethau neu rwydweithiau cefnogol; mae rheolaeth orfodol yn weithred neu'n batrwm o ymosodiadau, bygythiadau, cywilyddio, bygwth neu gamdriniaeth arall a ddefnyddir i niweidio, cosbi neu ddychryn y dioddefwr.

Mae angen codi unrhyw arfer gwael i lefel y Tim Comisiynu priodol ac efallai y bydd angen Dyletswydd i Adrodd				
Dim niwed na risg ohono Risg isel o niwed	Niwed neu risg bosibl o hynny Perygl cymedrol o niwed	Tebygolrwydd o Niwed Sylweddol neu risg ohono Perygl difrifol / critigol o niwed		
<p>Digwyddiad ynysig lle siaredir ag oedolyn mewn ffordd anghwrtais neu amhriodol - parch yn cael ei danseilio - <u>DIM</u> gofid yn cael ei achosi</p> <p>Pryfocio neu ymosodiad geiriol ynysig - <u>DIM</u> gofid yn cael ei achosi</p> <p>Bygythiad ynysig o gefnu e.e. bygythiad i atal ymweliadau/cyswllt cymdeithasol a chymorth - <u>DIM</u> gofid yn cael ei achosi</p>	<p>Digwyddiad achlysurol rheolaidd o wadu neu fethu â chydabod dewis neu farn oedolyn</p> <p>Triniaeth a ailadroddir yn achlysurol sy'n tanseilio urddas a pharch</p> <p>Bygythiadau achlysurol o gefnu e.e. bygythiadau i atal ymweliadau/cyswllt cymdeithasol a chymorth</p> <p>Gwawdio neu ymosodiadau geiriol achlysurol rheolaidd</p>	<p>Achosion parhaus o wadu neu fethu â chydabod dewis neu farn oedolyn gan achosi niwed</p> <p>Atal gwybodaeth i ddad-rymuso'r oedolyn sy'n wynebu risg</p> <p>Bygythiadau parhaus o gefnu yn achosi niwed neu ofid</p> <p>Cywilyddio oedolion sy'n wynebu risg yn aml</p>	<p>Gwawdio neu ymosodiadau geiriol cyson sy'n achosi gofid parhaus</p> <p>Dal gwybodaeth yn ôl yn barhaus i ddad-rymuso ac achosi niwed neu ofid</p> <p>Triniaeth barhaus sy'n tanseilio urddas ac yn niweidio parch</p> <p>Gwadu neu fethu â chydabod dewis neu farn oedolyn yn barhaus</p>	<p>Bygythiadau a bwlio parhaus gan achosi gofid a lle mae ymdrechion i ddatrys hyn wedi methu</p> <p>Blacmel emosiynol e.e. bygythiadau parhaus o gefnu/niweidio gan achosi gofid, rheolaeth orfodol</p> <p>Gwrthod hawliau dynol sylfaenol/hawliau sifil, cyfarwyddeb uwch, priodas dan Orfod, caethwasiaeth fodern</p> <p>Bygwth/erlid am amser hir</p> <p>Cynhyrchu a dosbarthu lluniau amhriodol trwy unrhyw fodd cyfryngau cymdeithasol</p> <p>Ymosodiadau geiriol milain/personol</p>

Dyma rai enghreifftiau er mwyn bod o gymorth wrth wneud penderfyniadau ond nid yw'n rhestr gynhwysfawr

CAM-DRIN ARIANNOL – Yn cynnwys dwyn arian neu eiddo arall, cael eu twyllo, cael eu rhoi dan bwysau mewn perthynas ag arian neu eiddo arall neu gamddefnyddio eu harian neu eu heiddo arall. Gall enghreifftiau o'r fath gynnwys: newid annisgwyl i'w hewyllys; gwerthu neu drosglwyddo'r cartref yn sydyn; gweithgaredd anarferol mewn cyfrif banc; cynnwys enwau ychwanegol yn sydyn ar gyfrif banc; llofnod nad yw'n debyg i lofnod arferol y person; amharodrwydd neu bryder gan yr unigolyn wrth drafod ei faterion ariannol; rhoi rhodd sylweddol i ofalwr neu drydydd parti; diddordeb sydyn gan berthynas neu drydydd parti arall yn lles y person; biliau'n aros heb eu talu; cwynion bod eiddo personol ar goll; dirywiad mewn ymddangosiad personol a allai awgrymu bod diet a gofynion personol yn cael eu hanwybyddu; ynysu bwriadol oddi wrth ffrindiau a theulu gan roi rheolaeth lwyr i berson arall dros wneud penderfyniadau.

Mae angen codi unrhyw arfer gwael i lefel y Tîm Comisiynu priodol ac efallai y bydd angen Dyletswydd i Adrodd				
Dim niwed na risg ohono Risg isel o niwed	Niwed neu risg bosibl o hynny Perygl cymedrol o niwed	Tebygolrwydd o Niwed Sylweddol neu risg ohono Perygl difrifol / critigol o niwed		
<p>Nid yw arian yn cael ei reoli'n ddiogel na'i gofnodi'n iawn - digwyddiad ynysig ac ni achosir unrhyw niwed</p> <p>Digwyddiad ynysig o staff yn elwa'n bersonol o'r cymorth y maent yn ei gynnig i ddefnyddwyr gwasanaeth mewn ffordd nad yw'n cynnwys cam-drin arian e.e. cronni pwyntiau ar eu cerdyn teyrngarwch siop eu hunain</p> <p>Digwyddiad ynysig o berson, sy'n dal Pwer Atwrneiaeth Barhaol dros Eiddo a Chyllid, wedi defnyddio cyllid y rhoddwr yn amhriodol yn ymwneud â swm bychan o arian, lle na achoswyd unrhyw niwed. Dylid ailorfodi cyngor ac arweiniad mewn perthynas â'r Cod Ymarfer ar gyfer Atwrneiod o dan y Ddeddf Galluedd Meddyliol 2005 (Pennod 7, yn benodol 7.50-7.74),</p>	<p>Nid yw arian yn cael ei reoli'n ddiogel na'i gofnodi'n iawn ar fwy nag un achlysur.</p> <p>Oedolyn nad yw'n ymwneud yn rheolaidd â phenderfyniadau ynghylch sut mae eu harian yn cael ei wario neu ei gadw. Nid yw galluedd yn y cyswllt hwn yn cael ei ystyried yn iawn a dim tystiolaeth o bwysau gormodol na gorfodaeth</p> <p>Methiant gan berthynas i dalu ffioedd/taliadau gofal lle <u>nad</u> oes unrhyw niwed yn digwydd</p> <p>Camddefnyddio arian Oedolyn sy'n wynebu Risg gan 3^{ydd} Parti</p>	<p>Arian oedolyn sy'n cael ei gadw mewn cyfrif banc ar y cyd, trefniadau aneglur ar gyfer rhannu cyfalaf a llog yn deg</p> <p>Gwadu mynediad i oedolyn i'w eiddo/arian ei hun</p> <p>Pryderon yn bodoli y gallai unigolyn sy'n dal Pwer Atwrneiaeth Barhaol am eiddo a chyllid unigolyn, fod yn camddefnyddio cyllid yr unigolyn yn gyson ac nad yw'n gweithredu er budd gorau yr oedolyn a/neu efallai ei fod yn elwa'n ariannol o'i safle fel atwrnai ac mae'n ymddangos nad yw'n gweithredu yn unol â Chod Ymarfer y Ddeddf Galluedd Meddyliol ar gyfer Atwrneiod</p>	<p>Camddefnyddio eiddo, meddiannau neu fuddion gan berson sydd mewn swydd o ymddiriedaeth neu reolaeth</p> <p>Cyllid personol yn cael ei dynnu o reolaeth oedolyn heb awdurdod cyfreithiol na chydysyniad</p> <p>Peidio â thalu ffioedd/taliadau gofal yn barhaus ac oedolyn sy'n wynebu risg yn profi gofid neu niwed trwy fod heb lwfans personol neu risg o wynebu troi allan / terfynu gwasanaethau</p>	<p>Twyll / camfanteisio yn ymwneud â buddion, incwm, eiddo neu Ewyllys</p> <p>Dwyn arian neu eiddo</p> <p>Troseddau carreg drws / sgamiau ariannol</p>

Dyma rai enghreifftiau er mwyn bod o gymorth wrth wneud penderfyniadau ac nid yw'n rhestr gynhwysfawr.

ENGHREIFFTIAU O WAHANIAETHU – gan gynnwys Troseddau Casineb/Cyfeillio

Mae angen codi unrhyw arfer gwael i lefel y Tîm Comisiynu priodol ac efallai y bydd angen Dyletswydd i Adrodd

Dim niwed na risg ohono Risg isel o niwed	Niwed neu risg bosibl o hynny Perygl cymedrol o niwed	Tebygolrwydd o Niwed Sylweddol neu risg ohono Perygl difrifol / critigol o niwed		
<p>Digwyddiad ynysig pan wneir sylw niweidiol amhriodol i oedolyn ac na achosir unrhyw ofid</p>	<p>Digwyddiad ynysig o bryfocio wedi'i ysgogi gan agweddau rhagfarnllyd - defnyddiwr gwasanaeth at ddefnyddiwr gwasanaeth</p> <p>Gwawdio rheolaidd</p> <p>Mae'r Cynllun Gofal yn methu â mynd i'r afael ag amrywiaeth oedolion ac anghenion cysylltiedig am gyfnod byr</p>	<p>Mynediad anghyfartal i ddarpariaeth gwasanaeth o ganlyniad i fater amrywiaeth</p> <p>Methiant rheolaidd i ddiwallu anghenion gofal/cymorth penodol sy'n gysylltiedig ag amrywiaeth</p> <p>Targedu cyson ac aml gan eraill yn y gymuned sy'n manteisio ar oedolion sy'n wynebu risg</p> <p>Pryfocio gan berson mewn sefyllfa o ymddiriedaeth</p>	<p>Gwrthod mynediad i wasanaethau hanfodol</p> <p>Gwrthod hawliau sifil e.e. pleidleisio, gwneud cwyn</p> <p>Cywilyddio neu fygythiadau ar sail rheolaidd</p> <p>Gwrthod diet priodol i unigolyn, gwrthod mynediad i gymryd rhan mewn gweithgareddau sy'n gysylltiedig â'u ffydd neu gredoau, neu beidio â defnyddio'r enwau a ddewiswyd gan yr unigolyn</p> <p>Gwneud i oedolyn sy'n wynebu risg gymryd rhan mewn gweithgareddau sy'n amhriodol i'w ffydd neu gredoau</p>	<p>Trosedd casineb sy'n arwain at anaf/triniaeth feddygol frys / ofn am einioes</p> <p>Troseddau casineb gan arwain at anaf difrifol neu geisio llofruddio a Thrais ar sail Anrhydedd</p> <p>Camfanteisio ar oedolyn sy'n wynebu risg er mwyn recriwtio neu radicleiddio i weithgaredd sy'n gysylltiedig â therfysgaeth</p> <p>Anffurfio Organau Cenhedlu Benywod neu Briodas dan Orfod</p>

Dyma rai enghreifftiau er mwyn bod o gymorth wrth wneud penderfyniadau ond nid yw'n rhestr gynhwysfawr

ENGHREIFFTIAU O BRYDERON YNGHYLCH TALIADAU UNIONGYRCHOL

Mae angen codi unrhyw arfer gwael i lefel y Tîm Comisiynu priodol ac efallai y bydd angen Dyletswydd i Adrodd

Dim niwed na risg ohono Risg isel o niwed	Niwed neu risg bosibl o hynny Perygl cymedrol o niwed	Tebygolrwydd o Niwed Sylweddol neu risg ohono Perygl difrifol / critigol o niwed	
<p>Ffurflenni ariannol taliadau uniongyrchol yn dangos taliadau am wariant heb ei awdurdodi. Camgymeriad unwaith ac am byth - dychwelwyd y taliad</p> <p>Digwyddiad ynysig o dderbynydd taliad uniongyrchol yn elwa o log o'r cyfrif taliad uniongyrchol</p> <p>Taliad uniongyrchol yn cael ei ddefnyddio'n hyblyg i ddiwallu anghenion defnyddiwr ond nid fel y disgrifir ar y cynllun cymorth</p> <p>Fflôt gormodol mewn cyfrif taliad uniongyrchol yn cael ei ddefnyddio at ddibenion heblaw yr hyn a nodir ar y cynllun cymorth, e.e. biliau neu offer cyfleustodau. Camddealltwriaeth posib neu os amheuir twyll, yna cynyddud'r mater fel trosedd bosibl</p> <p>Canfod bod person addas neu Gynorthwydd Personol yn gweithio'n anghyfreithlon yn y wlad. Ni achoswyd unrhyw niwed ond, symudwyd cyfrifoldeb person addas. Diswyddwyd CP</p>	<p>Arian mawr mewn cyfrifon defnyddiwr efallai'n awgrymu nad yw gofal yn cael ei ddarparu</p> <p>Taliad uniongyrchol heb ei drefnu'n gywir er gwaethaf cyngor ac arweiniad</p> <p>e.e. Cynorthwydd Personol heb ei sefydlu gyda Chyllid a Thollau Ei Mawrhydi (CTHEM); dim llwybr archwilio ar gyfer taliadau (h.y. dim taflenni amser awdurdodedig, dim slip cyflog na phrawf o dalu anfoneb); dim yswiriant atebolrwydd</p> <p>Taliadau arian parod yn cael eu gwneud yn erbyn cyngor heb unrhyw dystiolaeth o daliad a gofal heb ei ddarparu</p> <p>Gwybodaeth wedi'i chael bod gan berson addas neu Gynorthwydd Personol euogfarn droseddol sy'n peri pryderon ynghylch ei addasrwydd i'w rôl</p>	<p>Patrwm o wariant heb awdurdod gan berson sy'n gweithredu ar ran oedolyn sy'n wynebu risg gydag esboniad annigonol</p> <p>Patrwm rheolaidd o beidio â thalu biliau/cyflogau cynorthwywyr personol, sy'n golygu bod gofal yn cael ei dynnu'n ôl</p> <p>Taliadau a wneir o gyfrif taliad uniongyrchol am wariant heb ei awdurdodi gan berson addas, nad yw ar y cynllun cymorth</p> <p>Person addas yn methu â ddarparu tystiolaeth i ddangos ei fod yn rheoli'r taliad uniongyrchol</p>	<p>Nid yw taliad uniongyrchol yn cael ei wario ar beth gofal neu'r cynllun gofal, gan arwain at esgeulustod</p> <p>Afreoleidd-dra ar ffurflenni ariannol sy'n arwain at geisiadau am dystiolaeth bellach sy'n cael eu hanwybyddu'n barhaus gan berson addas neu gamau osgoi yn cael eu cymryd, gan gynnwys osgoi ymdrechion i adolygu oedolyn ar daliad uniongyrchol</p> <p>Camddefnyddio / cam-leoli taliad uniongyrchol gan rywun arall gan gynnwys; person mewn safle o ymddiriedaeth neu berson addas e.e. person addas yn defnyddio peth o'r Lwfans Personol neu amser asiantaeth ar gyfer ei anghenion ei hun ac mae'r oedolyn yn cael ei esgeuluso</p> <p>Creu Cynorthwydd Personol ffug lle mae'r taliad yn mynd i berson addas mewn gwirionedd</p> <p>Oedolyn sy'n wynebu risg yn camddefnyddio / camleoli taliad uniongyrchol gan y derbynydd, ond dan Orfod gan rywun arall</p>

Dyma rai enghreifftiau er mwyn bod o gymorth wrth wneud penderfyniadau ond nid yw'n rhestr gynhwysfawr

ENGHREIFFTIAU O DDARPARWR GOFAL

Mae angen codi unrhyw arfer gwael i lefel y Tîm Comisiynu priodol ac efallai y bydd angen Dyletswydd i Adrodd

Dim niwed na risg ohono Risg isel o niwed	Niwed neu risg bosibl o hynny Perygl cymedrol o niwed	Tebygolrwydd o Niwed Sylweddol neu risg ohono Perygl difrifol / critigol o niwed		
<p>Diffyg ysgogiad/cyfleoedd i gymryd rhan mewn cyfleoedd cymdeithasol a hamdden - ni achoswyd unrhyw niwed</p> <p>Yn y tymor byr, yr unigolyn ddim yn cael digon o lais nac yn cael ei gynnwys yn rhedeg y gwasanaeth</p> <p>Dyluniad gwasanaeth lle mae grwpiau o ddefnyddwyr gwasanaeth yn cyd-fyw gyda'i gilydd yn amhriodol – ni achoswyd unrhyw niwed</p> <p>Digwyddiad unwaith ac am byth o staff isel oherwydd amgylchiadau nod oedd modd eu rhagweld, er gwaethaf ymdrechion rheolwyr i fynd i'r afael â nhw - ni achoswyd unrhyw niwed</p>	<p>Diffyg ysgogiad/cyfleoedd i gymryd rhan mewn cyfleoedd cymdeithasol a hamdden - a dim gwelliant ar ôl derbyn cyngor</p> <p>Gwrthod unigolyddiaeth a chyfleoedd i ddefnyddwyr gwasanaeth wneud dewisiadau gwybodus a chymryd risgiau cyfrifol</p> <p>Dogfennaeth cynllunio gofal nad yw'n canolbwyntio ar yr unigolyn</p> <p>Gwadu mynediad i oedolyn sy'n wynebu risgati gymorth a gwasanaethau proffesiynol, fel eiriolaeth. Arfer gofal gwael anwybodus neu hen ffasiwn. Dim niwed sylweddol</p> <p>Mwy nag un digwyddiad o lefelau staffio isel, dim cynlluniau wrth gefn ar waith. Ni achoswyd unrhyw niwed</p>	<p>Arferion anhyblyg</p> <p>Urddas defnyddiwr gwasanaeth yn cael ei danseilio, e.e. diffyg preifatrwydd yn ystod cymorth ag anghenion gofal personol; dillad a rennir, dillad isaf, dannedd gosod ac ati.</p> <p>Methu â chwythu'r chwiban ar faterion difrifol pan fo'r holl weithdrefnau mewnol i dynnu sylw at faterion wedi eu defnyddio</p> <p>Methu atgyfeirio at ddatgelu achos o gamdriniaeth</p> <p>DNACPR (Peidiwch â Dechrau Adfywio Cardiopwlmonaidd) amhriodol neu anghyflawn - gweler trothwyon esgeulustod tudalen 20</p> <p>Un digwyddiad o staffio isel yn arwain at niwed i fwy nag un person</p>	<p>Triniaeth wael i un neu fwy o oedolion sy'n wynebu risg, megis trin â llaw yn anniwel</p> <p>Methu ag adrodd, monitro neu wella arferion gofal gwael</p> <p>Amgylcheddau byw anniwel nad ydynt yn hylan</p> <p>Methu â chefnogi oedolyn sy'n wynebu risg i gael mynediad at driniaethau iechyd a/neu ofal</p> <p>Ymatebion cosbol i ymddygiadau heriol</p> <p>Digwyddiadau rheolaidd o staffio isel yn arwain at niwed i fwy nag un person</p>	<p>Staff yn camddefnyddio eu safle o bŵer dros ddefnyddwyr gwasanaeth</p> <p>Gor-feddyginiaeth a/neu dulliau atal amhriodol a ddefnyddir i reoli ymddygiad. Camdriniaeth eang, gyson</p> <p>Amgylcheddau byw llwm neu foel sy'n achosi amddifadedd synhwyraidd</p> <p>Amddifadu rhyddid heb ei awdurdodi gan broses gyfreithiol</p> <p>Lefelau staffio isel sy'n arwain at anaf difrifol neu farwolaeth i fwy nag un person (dynladdiad corfforaethol)</p>

TUEDDIADAU DIOGELU ERAILL SY’N DOD I’R AMLWG

CAETHWASIAETH FODERN

Rhyddid cyfyngedig i symud, cael eich gorfodi i weithio am ychydig neu ddim taliad, mynediad cyfyngedig neu ddim mynediad o gwbl at ofal meddygol a deintyddol, dim mynediad at fudd-daliadau priodol, mynediad cyfyngedig i fwyd neu gysgod, cael eich symud yn rheolaidd (eich masnachu) er mwyn osgoi cael eich canfod, tynnu pasbort neu ddogfennau adnabod oddi arnoch, camfanteisio rhywiol, newynu, colli rheolaeth dros symud/cael eich cadw’n gaeth, priodas dan Orfod, camfanteisio gan 'Linellau Cyffuriau'.

CAM-DRIN A CHAMFANTEISIO AR-LEIN gan gynnwys CYFRYNGAU CYMDEITHASOL

Rhaid i bob asiantaeth fod yn ymwybodol o arwyddocâd y cyfryngau cymdeithasol wrth ganfanteisio ar bobl fregus. Gall unigolion neu gangiau feithrin perthynas amhriodol gydag unigion yma ar y rhyngwrwd ac yn uniongyrchol trwy ffonau symudol. Gall y cam-drin fod ar sawl ffurf fel masnachu mewn pobl, camfanteisio rhywiol, radicaleiddio, cam-drin ariannol a chael a rhannu delweddau anwedus ar-lein.

Mae angen i asiantaethau fod yn ymwybodol y gall y mathau hyn o gam-drin ddigwydd heb i'r dioddefwr adael ei gartref. Disgwylir i bob asiantaeth adrodd am bryderon wrth yr Awdurdod Lleol os oes ganddynt achos rhesymol i amau bod rhywun yn wynebu risg o gael ei gam-drin fel y'i diffinnir yn y Ddeddf Gwasanaethau Cymdeithasol a Llesiant (Cymru), mae hyn yn cynnwys cam-drin a all ddigwydd dros y rhyngwrwd a chyfryngau cymdeithasol.

LLINELLAU CYFFURIAU

Mae 'Llinellau Cyffuriau' yn disgrifio sefyllfaoedd lle mae unigolyn, neu yn fwy aml grŵp, yn sefydlu ac yn gweithredu rhif ffôn (llinell) mewn ardal y tu allan i'w hardal arferol er mwyn gwerthu cyffuriau yn uniongyrchol i ddefnyddwyr ar y stryd. Yn gyffredinol, mae hyn yn golygu bod grŵp o ardal drefol yn ehangu eu gweithrediadau trwy groesi un neu fwy o ffiniau heddlu i ardaloedd mwy gwledig, h.y. heddlu 'sirol'. Mae menter 'llinellau cyffuriau' bron bob amser yn cynnwys camfanteisio ar bobl fregus.

Mae'n hanfodol i fenter llinellau cyffuriau adnabod adeiladau posibl i weithredu ohonynt. Sefydli'r ccanolfannau gweithredu hyn mewn sawl ffordd, y dull mwyaf cyffredin o wneud hynny yw trwy gamfanteisio ar ddefnyddwyr cyffuriau lleol. Cyflawnir hyn naill ai trwy eu talu mewn cyffuriau, trwy Gronni dyled cyffuriau neu drwy ddefnyddio bygythiadau a/neu drais er mwyn eu gorfodi; gelwir yr arfer hwn yn gyffredin fel 'cuckooing'. Mewn achosion eraill, mae aelodau'r grŵp wedi dechrau perthynas gyda merched bregus er mwyn defnyddio eu heiddo. Os amheuir bod camfanteisio 'Llinellau Cyffuriau' yn digwydd yn erbyn oedolyn sy'n wynebu risg, dylid hysbysu'r Heddlu a chyflwyno Ffurflen Atgyferio Amlasiantaeth (MARF).