

Adolygiad Dynladdiadau Domestig gan ddefnyddio'r Fethodoleg Adolygu Ymarfer Oedolion (D-AYO)

GWASB 1 / 2018

Amlinelliad cryno o'r amgylchiadau a arweiniodd at yr Adolygiad

Y Cyd-destun Cyfreithiol

Yn 2011 sefydlwyd Adolygiadau Dynladdiadau Domestig (ADD) ar sail statudol o dan adran 9 Deddf Trais Domestig, Troseddu a Dioddefwyr (2004). Mae 'adolygiad dynladdiad domestig' yn ofyniad yn awr mewn amgylchiadau pan fydd marwolaeth person 16 neu hŷn, wedi digwydd, neu'n ymddangos ei fod wedi digwydd o ganlyniad i drais, cam-drin neu esgeulustod gan:

- (a) berson yr oedd yn perthyn iddynt neu yr oedd mewn, neu wedi bod mewn, perthynas bersonol agos gyda hwy, neu
- (b) aelod o'r un aelwyd â hwy.

Y Bartneriaeth Diogelwch Cymunedol (PDC) neu Fyrddau Gwasanaethau Cyhoeddus (BGC) sy'n bennaf gyfrifol am sefydlu adolygiad a byddant yn sefydlu Panel adolygu aml-asiantaeth i gynnal yr adolygiad. Cynhelir adolygiadau gyda'r bwriad o nodi'r gwersi i'w dysgu o'r farwolaeth.

Ym mis Hydref 2017, dechreuodd y Prif Gwnstabl Cynorthwyol, Liane James ar secondiad i Lywodraeth Cymru i wneud gwaith ar yr agenda Trais yn Erbyn Menywod, Trais Domestig a Thrais Rhywiol. Bu'n canolbwyntio'n benodol ar edrych ar: "Asesu effeithiolrwydd ymateb Llywodraeth Cymru, y Bartneriaeth Diogelwch Cymunedol a gwasanaethau cyhoeddus eraill i Adolygiadau Dynladdiadau Domestig a gwneud argymhellion ar sut y gall gwasanaethau cyhoeddus Cymru weithredu'n llawn arnynt". Cafodd y gwaith hwn ei oleuo gan Robinson et al. (2018 Findings from a thematic analysis of reviews into adult deaths in Wales: Domestic Homicide Reviews, Adult Practice Reviews and Mental Health Homicide Reviews. Prifysgol Cymru, ar gael yn at <http://orca.cf.ac.uk/111010>)

Cynhaliwyd yr ADD hwn gan ddefnyddio'r fethodoleg Adolygu Ymarfer Oedolion (AYO). Cynllun peilot oedd hwn, y cytunwyd arno gyda'r Swyddfa Gartref, Bwrdd Gwasanaethau Cyhoeddus Sir Fynwy a Llywodraeth Cymru, o ganlyniad i ganfyddiadau eu hadolygiad.

Darparwyd adroddiad ar wahân am broses a threfniadau llywodraethu'r cynllun peilot i'r Swyddfa Gartref a Llywodraeth Cymru.

Mae'r Cylch Gorchwyl, gan gynnwys siartiau llif ar gyfer y fethodoleg a ddefnyddiwyd yn yr adolygiad yn **Atodiad 1**.

Yr Amgylchiadau a Arweiniodd at yr Adolygiad

Mae'r D-AYO hwn yn ymwneud â phâr priod. At ddibenion yr adroddiad, cyfeirir atynt fel Oedolyn A (y wraig a'r dioddefwr) ac Oedolyn B (ei gŵr).

Yn 2016 symudodd Oedolyn A i gartref gofal ar gyfer dementia. Yn 2017 aeth Oedolyn B â'i wraig adref am y diwrnod. Fe laddodd hi drwy roi meddyginiaeth iddi cyn ei mygu ac yna cymerodd ei fywyd drwy grogi ei hun. Fe gysylltodd y Cartref Gofal â'r Heddlu pan na ddychwelodd Oedolyn A i'r cartref yn ôl y disgwyl, a oedd yn anghyffredin.

Cyfeiriodd yr Heddlu yr achos i'r BGC ym mis Hydref 2017, a gytunodd bod yr achos hwn yn cyrraedd y meini prawf ar gyfer Adolygiad Dynladdiad Domestig. Trafodwyd yr achos yng nghyfarfod y grŵp adolygu achosion rhanbarthol ar y cyd ym mis Chwefror 2018. Mewn cydweithrediad â'r Swyddfa Gartref, BGC a Llywodraeth Cymru, cytunwyd y byddai'r adolygiad hwn yn cael ei gynnal drwy ddefnyddio'r fethodoleg Adolygiad Ymarfer Oedolion fel cynllun peilot.

Yn unol â methodoleg yr AYO, cytunwyd mai cyfnod yr adolygiad fyddai o'r 4^{ydd} Hydref 2015 i'r 4^{ydd} Hydref 2017. Derbyniwyd gwybodaeth cyn Hydref 2015 er mwyn hysbysu'r adolygiad.

Cyfarfu Oedolyn A ac Oedolyn B yn y Brifysgol. Roeddent yn briod gyda dau o blant ac roedd ganddynt wyrion. Roeddent wedi cael gyrfaoedd llwyddiannus mewn uwch swyddi ym myd Addysg ac wedi mwynhau bywydau prysur gyda diddordebau cyffredin, gan gynnwys garddio, cerdded, coginio a theithio.

Derbyniodd Oedolyn A ddiagnosis o glefyd Parkinson saith mlynedd ar ôl ei hymddeoliad. Ddeng mlynedd yn dilyn ei diagnosis cychwynnol fe ddatblygodd ddementia (o ganlyniad i'r clefyd Parkinson). Roedd gan Oedolyn B broblemau iechyd cronig hefyd ond ni effeithiodd hyn ar ei gyflogaeth, yn hytrach, cyn datblygu Parkinson's a dementia, roedd y teulu'n ystyried bod Oedolyn A yn ofalwr iddo.

Gwybodaeth cyn Hydref 2015. Yn dilyn ei diagnosis, cafodd Oedolyn A ei gweld gan Nyrs Arbenigol Parkinson i gael archwiliadau rheolaidd bob chwe mis. Y cyswllt cyntaf a gafwyd gyda'r Gwasanaethau Cymdeithasol oedd ym mis Ionawr 2015. Hyd at y pwynt hwn roeddent wedi rheoli ei chyflwr adref.

Bu dau ddigwyddiad arwyddocaol yn ystod cyfnod yr adolygiad ac un cyn y dyddiad hwnnw. Y digwyddiad cyntaf oedd ym mis Ionawr 2015 pan gawsant eu hasesu ar gyfer cymorth ychwanegol. Mae'r cofnodion yn dangos bod gan Oedolyn A ymwybyddiaeth o'i dementia a'u bod, fel cwpl yn awyddus i gynnal eu hannibyniaeth. Nodwyd mai Oedolyn B oedd ei phrif ofalwr ond roedd ganddynt ffrindiau a oedd yn ymweld ac yn treulio amser gyda hwynt. Yn dilyn yr asesiad roedd gofalwyr yn dod atynt dair gwaith yr wythnos er mwyn cynnal eu hannibyniaeth.

Cafwyd ail ddigwyddiad arwyddocaol ym mis Ebrill 2016 pan oeddent yn cael mwy o anhawster i ymdopi adref. Erbyn yr amser hwn roedd yn profi rhithweledigaethau ac arswyd yn y nos o ganlyniad i'r dementia. Roedd ei symudedd cyffredinol wedi dirywio hefyd felly trefnwyd cyfnod o ofal seibiant. Yn dilyn y cyfnod seibiant hwn ymestynnwyd y cyfnod ac fe arhosodd yn y cartref gofal. Roedd y lleoliad yn cael ei ariannu ganddynt ac ar y pwynt hwn daeth y cyswllt gyda'r gwasanaethau cymdeithasol i ben.

Y digwyddiad olaf oedd y cyfnod cyn ei marwolaeth. Roedd ei chyflwr yn parhau i ddirywio ac fe ddatblygodd broblemau pellach gyda'i llwnc. Roedd hyn yn golygu bod y cartref gofal wedi dechrau trafod yr opsiwn o symud Oedolyn A i lawr Nyrsio'r cartref. Nid oedd Oedolyn A nac Oedolyn B eisiau symud oherwydd roedd hi'n gymharol gartrefol ac roedd ganddynt ardd y tu allan i'w hystafell, ac roedd y ddau'n mwynhau cynnal a chadw'r ardd.

Oedolyn A, fel y cafodd ei disgrifio gan ei mab a'i ffrind.

Cysylltwyd â'r ddau blentyn a chytunodd Oedolyn C i gyfrannu i'r adolygiad a siaradwyd yn helaeth ag ef. Hefyd, ymwelwyd â chymydog a ffrind (Oedolyn D) a siaradwyd yn helaeth â hwynt hefyd. Gofynnwyd i Oedolyn C a oedd ganddynt enw fel teulu yr hoffent i ni ei ddefnyddio ar gyfer yr adroddiad. Dywedwyd mai Mam a Dad oeddent ac ni ddewiswyd unrhyw ffugenw.

Ganwyd Oedolyn A ym 1946 i deulu cefnog iawn. Roedd ganddi un brawd a gadawodd gartref y teulu i fynd i'r brifysgol lle cyfarfu ag Oedolyn B. Yn y cyfnod hynny fe ymbellhaodd oddi wrth ei theulu am nad oeddent yn ei hoffi ac roeddent yn credu ei fod yn dod o ddsbarth cymdeithasol is na'r hyn y disgwyliwyd iddi briodi iddo.

Ar ôl cwblhau eu hamser yn y Brifysgol cafodd Oedolyn A ei chyflogi ym myd addysg, fel Oedolyn B hefyd, ac roedd gan y ddau yrfaeodd llwyddiannus. Cawsant ddau o blant yr oeddent yn ymfalchïo'n fawr ynddynt, ac sydd wedi cael gyrfaoedd llwyddiannus eu hunain.

Ar ôl genedigaeth eu baban cyntaf, aeth Oedolyn B ag Oedolyn A i'w chartref teuluol yn y gobaith y byddai ei theulu yn ei derbyn hi a'u hŵyr. Dywedodd eu mab wrthym ei bod wedi cael gwybod na fyddai ei mam yn ei gweld hi a gofynnwyd iddi adael.

Disgrifiodd Oedolyn C Oedolyn A fel mam a oedd gyda hwynt bob amser pan oeddent yn blant a bod eu plentyndod wedi bod yn un hapus ac nad oeddent mewn eisiau o gwbl, ond nad oeddent wedi'u difetha. Roedd y teulu a'u ffrindiau yn ystyried Oedolyn A fel gofalwr Oedolyn B, oedd â phroblem iechyd cronig ond pan dderbyniodd ddiagnosis o Glefyd Parkinson's fe newidiodd hyn.

Disgrifiodd Oedolyn C gartref hapus ac agos, gyda rhieni cariadus a chefnogol, a oedd yn annog y ddau ohonynt yn eu holl ddiddordebau. Roeddent yn mwynhau gwyliau teuluol gyda'i gilydd.

Dywedodd Oedolyn C bod ei ddau riant yn mwynhau treulio amser gyda'u hwyron a'u bod bob amser yn gefnogol iddynt.

Roedd Oedolyn D a'i gŵr wedi adnabod Oedolyn A ac Oedolyn B am dros 30 o flynyddoedd. Roeddent yn gymdogion ac roedd eu plant yn agos o ran oedran. Fe wnaethant barhau i fod yn ffrindiau hyd yn oed pan symudodd Oedolyn D a'i gŵr i ffwrdd.

Dywedodd Oedolyn D bod y gwŵr yn mwynhau gwneud DIY gyda'i gilydd, a'u bod yn gwneud DIY i'w gilydd ac i gymdogion. Roedd gan Oedolyn A llawer o ffrindiau a byddai'n treulio llawer o amser gyda hwynt er ei bod yn treulio'r rhan fwyaf o'i hamser gydag Oedolyn B oherwydd bod ganddynt ddiddordebau cyffredin ac yn mwynhau cwmni ei gilydd. Dywedodd Oedolyn D eu bod yn gwpl preifat iawn a bod Oedolyn A yn fwy allblyg.

Pan na allai Oedolyn A yrru mwyach, byddai Oedolyn B yn mynd â hi i weld Oedolyn D ac yn mynd allan er mwyn iddynt allu treulio amser gyda'i gilydd ar eu pennau eu hunain.

Dywedodd Oedolyn D y byddent yn mynd allan am brydau bwyd gyda'i gilydd ac yn treulio'r Flwyddyn Newydd gyda'i gilydd. Roeddent yn treulio llawer o amser gyda'i gilydd fel cwpl ond roeddent yn treulio amser gyda'i ffrindiau unigol eu hunain. Roeddent yn drefnus a gofalus. Dywedodd Oedolyn D bod anrhegion Nadolig bob amser yn cael eu prynu ar ddiwrnod olaf gwyliau'r ysgol, ar gyfer y flwyddyn ganlynol. Roedd y ddau'n gogyddion da a byddai Oedolyn B yn coginio ac yn mynd â phrydau iddynt pan oedd gŵr Oedolyn D yn ei waeledd olaf.

Roedd Oedolyn A wedi rhoi gwybod i Oedolyn D am ei diagnosis ar brynhawn allan ac yn fuan wedyn aeth gŵr Oedolyn D yn sâl a bu'r ddwy yn gefn i'w gilydd. Dywedodd Oedolyn D ei bod wedi gweld Oedolyn A ar y dydd Llun cyn iddi farw gan ddisgrifio Oedolyn B fel rhywun a oedd yn teimlo'n drist a rhwystredig, ond nad oedd byth yn cwyno.

Disgrifiodd Oedolyn D hwynt fel athrawon gwych, trefnus iawn, ffrindiau da iawn a fyddai bob amser yn gwneud y peth iawn ac a oedd mwynhau cwmni ei gilydd.

Yn y Digwyddiad Dysgu disgrifiodd staff y Cartref gofal Oedolyn A fel gwraig llawn hwyl ond gofalgarn iawn. Byddai'n holi'r staff am eu plant ac yn cofio pan oeddent wedi cael profion neu arholiad ac ar adegau yn arddangos hunanymwybyddiaeth o'i chyflwr ei hun, a fyddai'n amrywio oherwydd ei dementia. Pan fyddai Oedolyn D yn ymweld ag Oedolyn A yn y Cartref Gofal byddent yn mynd i'r Bistro, a byddai bob amser yn chwervthin, ac roedd hynny'n cael ei ailadrodd yng nghwmni ffrindiau eraill hefyd.

Fel rhan o'r D-AYO hwn, cynhaliwyd Digwyddiad Dysgu a oedd yn cynnwys ymarferwyr a oedd yn gysylltiedig â'r cwpl.

Dymuna'r adolygwyr ddiolch i bawb a fynychodd y digwyddiad dysgu ac am eu cyfraniad i'r hyn a ddysgwyd o'r adolygiad hwn.

Roedd y trafodaethau a'r dysgu a awgrymwyd o'r digwyddiad dysgu yn adlewyrchu barn y panel.

Themâu a phwyntiau dysgu

Nodwyd tair thema gyffredinol a oedd yn goleuo'r pwyntiau dysgu o'r adolygiad hwn.

Thema 1 – Trefniadaeth v Gorfodaeth a Rheolaeth

Roedd y Panel yn ystyriol bod rheolaeth orfodol yn ffactor arwyddocaol wrth ragweld ADD ac felly roeddent eisiau sicrhau bod hyn wedi'i ystyried a'i drafod gan y panel yn y digwyddiad dysgu.

Roedd y panel yn barod i archwilio a oedd y lefel o drefniadaeth a ddangoswyd gan

Oedolyn B mewn gwirionedd yn arwydd o reoli drwy orfodaeth ac ymddygiad rheoli (Adran 76 Deddf Troseddau Difrifol 2015). Roedd Adran 76 Deddf Troseddau Difrifol 2015 yn creu trosedd newydd o ymddygiad rheoli neu reoli drwy orfodaeth mewn perthynas bersonol neu deuluol. At ddibenion y drosedd hon, mae'n rhaid i'r ymddygiad ddigwydd yn 'rheolaidd' neu'n 'gyson'. Eifen arall, ar wahân o'r drosedd yw bod yn rhaid i hyn gael 'effaith ddifrifol' ar rywun ac un ffordd o brofi hyn yw ei bod yn achosi i rywun ofni, ar ddau achlysur o leiaf, y defnyddir trais yn eu herbyn. Nid oes gofyniad penodol yn y Ddeddf y dylai'r gweithgarwch fod o'r un natur. Dylai'r erlyniad allu dangos bod bwriad i reoli neu orfodi rhywun. (<https://www.cps.gov.uk/legal-guidance/controlling-or-coercive-behaviour-intimate-or-family-relationship>)

Yng nghofnodion yr asiantaeth mae cyfrifon wedi'u teipio gan Oedolyn B ynglŷn ag Oedolyn A. Dywedodd y tîm Iechyd Meddwl a welodd y ddau yn eu cartref y byddai Oedolyn B yn teipio cofnod ar eu cyfer ym mhob ymweliad. Byddai hyn yn cynnwys disgrifiad o'i gweithredoedd a'i hymddygiad ac unrhyw newidiadau a oedd wedi digwydd. Roedd pob cofnod yn cynnwys ei meddyginiaeth.

Roedd tystiolaeth yn y cofnodion iechyd o adroddiadau o ymweliadau i'r ysbyty a dywedodd y cartref gofal hefyd bod Oedolyn B wedi defnyddio adroddiadau,

Roedd Oedolyn B yn cadw cofnodion manwl iawn a dywedodd y cartref gofal bod ganddo ffeil 'lever arch' gyda'i holl adroddiadau a dogfennau a oedd yn gysylltiedig â'r cartref gofal. Byddai Oedolyn B yn holi'r gofalwyr am elfen o ofal yr oedd Oedolyn A wedi'i derbyn ac yna byddai'n holi'r un cwestiwn i aelod o staff arall. I reoli hyn, roedd y cartref gofal wedi gofyn i uwch ofalwyr drafod gydag Oedolyn B. Dywedodd y gofalwyr hyn eu bod yn cydnabod mai dyma oedd ffordd Oedolyn B o gadarnhau cysondeb oherwydd roedd ganddo ddisgwyliadau uchel o staff y cartref gofal a'i fod yn disgwyl iddynt adnabod Oedolyn A yn dda.

Roedd hefyd yn gwneud gwaith ymchwil helaeth ar lefelau staffio ym mhob un o gartrefi gofal y grŵp hwn, a byddai'n rhannu hyn gyda'r uwch reolwyr. Dywedodd wrth y staff ei fod yn gwneud hyn i'w helpu i gael mwy o staff.

Disgrifiodd y tîm Iechyd Meddwl bod Oedolyn B yn drefnus iawn a'i fod yn hoffi i bethau fod mewn trefn. Roedd diagnosis Oedolyn A yn gwneud hyn yn anodd a dywedodd wrth y staff ei fod yn teimlo bod y sefyllfa'n mynd allan o reolaeth. Dywedodd y tîm mai'r ffordd yr oedd Oedolyn A yn rheoli ei hafiechyd oedd drwy reoli ei hamgylchedd. Roedd hyn yn golygu y byddai rhai gweithredoedd yn helpu ar rai dyddiau ond nid ar rai eraill, ac roedd hyn yn anodd i Oedolyn B. Disgrifiwyd Oedolyn B fel dyn ymarferol, deallus a oedd yn gweld pethau'n ddu a gwyn ac na fyddai wedi gallu ymdopi â'r anhrefn.

Dywedodd pob asiantaeth a gynrychiolwyd bod Oedolyn B yn drylwyr iawn, yn hynod fanwl a threfnus ynglŷn ag anghenion gofal Oedolyn A, ond nodwyd nad oedd hyn yn ymddygiad anarferol i ofalwyr.

Disgrifiodd y gofalwyr achlysuron pan fyddai Oedolyn A yn ymddwyn mewn ffordd yr oedd yn deall allai gywilyddio Oedolyn B. Datblygodd Oedolyn A gyfeillgarwch gyda phreswilydd arall. Disgrifiwyd Oedolyn A yn cael hwyl ac ar un achlysur fe'i gwelwyd yn troi pob un o'r cadeiriau wyneb i waered yn yr ystafell fyw. Ar achlysur arall fe bentyrrodd nifer o glustogau er mwyn gallu neidio arnynt. Dywedodd y staff gofal y byddai'n dweud wrthynt ei

bod yn tacluso neu'n gwneud pethau oherwydd ei bod yn gallu. Fodd bynnag, roedd Oedolyn A yn ymwybodol y gallai ei gweithredoedd achosi cywilydd i Oedolyn B ac felly gofynnodd i'r staff beidio dweud wrtho.

Pan ofynnodd Oedolyn A i'r cartref gofal beidio sôn wrth Oedolyn B am rai o'r pethau yr oedd wedi'u gwneud, dywedodd y staff bod Oedolyn A wedi gwneud hyn am nad oedd eisiau i Oedolyn B deimlo cywilydd neu gynhyrfu ac nid am ei bod yn ei ofni.

Roedd Oedolyn B yn drefnus ond ystyriwyd bod hyn bob amser yn wir ac na newidiodd ar ôl diagnosis Oedolyn A.

Dywedodd Oedolyn C bod ei ddau riant yn drefnus ac mai Oedolyn A oedd y cynlluniwr a hi fyddai'n penderfynu ar gyrchfan Wyliau ac yna byddai Oedolyn B yn ymchwilio i'r gwyliau ac yn ei drefnu.

Gwelodd y gweithwyr proffesiynol Oedolyn A ar ei phen ei hun a'i ffrindiau ac nid oedd unrhyw dystiolaeth bod Oedolyn B wedi ceisio atal hyn, yn hytrach, byddai'n mynd â hi i weld ei ffrindiau ac yn ei gadael gyda hwy. Pan oedd yn y cartref gofal, byddai'n trefnu i ffrind ymweld â hi ar y dyddiau nad oedd hi'n mynd yno, er mwyn sicrhau nad oedd ar ei phen ei hun. O fewn perthynas o orfodaeth a rheoli mae unigolion yn aml yn cael eu hynysu oddi wrth eu ffrindiau a'u hatal rhag gweld gweithwyr proffesiynol ar eu pen eu hunain, ac nid oedd hyn yn wir yn yr achos hwn.

Er ei bod yn amlwg bod Oedolyn B yn hoffi rheoli'r gofal a dderbyniodd Oedolyn A, dywedodd pob aelod o staff yn y digwyddiad dysgu fod popeth yr oedd yn ei wneud oherwydd ei gariad at Oedolyn B a dyma oedd yn credu oedd orau iddi. Roedd Oedolyn C ac Oedolyn D yn cefnogi'r farn hon. Fe wnaethant nodi hefyd bod ganddynt hwy aelodau o'u teuluoedd hwy a oedd fel hyn ac er ei fod yn heriol ar adegau, nid oedd yn anghyffredin.

Trafododd aelodau'r panel orfodaeth a rheoli ym mhob cyfarfod, i wneud yn siŵr bod hyn yn cael ei ystyried ar sail y wybodaeth a ddarparwyd.

Arfer Da

Roedd staff yn sicrhau bod Oedolyn A yn gweld gweithwyr proffesiynol ar ei phen ei hun. Roedd yr hyn a benderfynwyd gan Oedolyn A yn cael ei weithredu gan y staff gofal.

Pwynt Dysgu 1

Mae angen i'r staff ddeall gorfodaeth a rheoli a sut y gallai hyn gyflwyno yn y rhai y maent yn dod i gysylltiad â hwy. Mae angen darparu'r hyfforddiant hwn ar gyfer Staff y Cartref Gofal. Ystyried gwaith Swyddfa Comisiynydd Pobl Hŷn Cymru fel dull o godi rheolaeth orfodol mewn Cartrefi Gofal.

Thema 2 – Gweithwyr proffesiynol yn deall rôl ac anghenion y teulu

Roedd yn glir yn y digwyddiad dysgu bod y gweithwyr proffesiynol dan sylw yn adnabod Oedolyn A ac Oedolyn B yn dda drwy eu cysylltiad â hwynt. Disgrifiodd pob un o'r asiantaethau Oedolyn B fel unigolyn preifat iawn ond oedd eisiau'r gorau i Oedolyn A bob

amser.

Pan gawsant gymorth gofalwyr am y tro cyntaf yn 2015 roedd cydnabyddiaeth bod y cyfnod hwn o drosglwyddo wedi bod yn un heriol iawn i'r ddau ohonynt a bod y ddau wedi gofod cael cymorth i dderbyn gweithwyr proffesiynol i'w cartref. Fe dreuliodd yr asiantaeth gofal amser i ddod o hyd i ofalwyr y byddai Oedolyn A ac Oedolyn B yn eu derbyn, fodd bynnag ar ôl gwneud hynny, fe wnaethant ddatblygu cyfeillgarwch da gyda'r ddau brif ofalwr.

Dywedodd y gweithwyr proffesiynol a oedd yn ymweld â hwynt bod y gofalwyr wedi cael effaith gadarnhaol. Nododd pob asiantaeth pa mor drylwyr oedd Oedolyn B a bod y cartref yn berffaith. Roeddent yn mwynhau coginio ac roedd y gofalwyr yn helpu Oedolyn A i wneud hyn. Roedd ei symptomau'n golygu pan fyddai'n coginio neu'n pobi na allai gadw'n lân, ond roedd y gofalwyr yn cydnabod bod Oedolyn B yn cefnogi'r gweithgarwch hwn. Roedd Oedolyn A ac Oedolyn B yn awyddus i sicrhau bod Oedolyn A yn cynnal ei sgiliau dyddiol, gan gynnwys gwisgo a gwneud te er y byddai hyn yn aml yn gofyn am fwy o amser.

Nododd y Tîm Iechyd Meddwl a welodd Oedolyn A ac Oedolyn B yn eu cartref bod y ddau wedi cael anhawster i ymdopi â cholli eu rolau a'r bywydau yr oedd y ddau wedi'u byw yn flaenorol. Roedd y ddau yn ymwybodol o'r effaith ar ei gilydd.

Dywedodd y gweithwyr proffesiynol y byddent yn ymweld mewn parau er mwyn i un aelod o staff weld Oedolyn A, a'r llall i weld Oedolyn B er mwyn iddynt gael amser ar eu pennau eu hunain i fynegi eu pryderon. Maent yn disgrifio hyn fel yr angen i gefnogi teuluoedd cymaint â'r claf.

Nid oedd Oedolyn A nac Oedolyn B eisiau iddi adael cartref y teulu ac yn wreiddiol at ddiben gofal seibiant y gwnaed hynny, ond fe symudodd yn barhaol. Dywedodd Oedolyn A wrth y staff, er na fyddai wedi dewis symud i gartref gofal roedd yn cydnabod na allent ymdopi mwyach yng nghartref y teulu ac mai dyma oedd y penderfyniad cywir ar y pryd.

Roedd y gefnogaeth a'r gydnabyddiaeth o'r hyn sydd ei angen ar deuluoedd yn amlwg yn y cartref gofal hefyd. Dywedodd y staff, pan oedd ganddynt bryderon am bartner, y byddent yn cyfeirio at y gwasanaethau cymdeithasol gan ddefnyddio Deddf Dyletswydd i Adrodd (Deddf y Gwasanaethau Cymdeithasol a Llesiant (Cymru) 2014). Yn yr un modd, clywodd y panel pe na fyddai unrhyw deulu, byddai cymorth gwasanaethau eiriolaeth yn cael eu defnyddio i sicrhau bod anghenion y person yn ganolog.

Ar ôl derbyn Oedolyn A, dywedodd y staff bod Oedolyn B wedi darparu gwybodaeth fanwl am y gofal yr oedd ei angen ar Oedolyn A, ar ffurf cynllun gofal manwl. Er bod gan Oedolyn A ddementia roedd ganddi fewnwelediad hyd at ei marwolaeth.

Byddai Oedolyn B yn ymweld bob dydd ar yr un amser a phan oedd yn bresennol roedd yn dilyn yr un drefn. Roedd staff yn cefnogi hyn ond weithiau byddai Oedolyn A yn dewis peidio dychwelyd i'w hystafell neu byddai'n dymuno cymryd rhan mewn gweithgarwch ac felly byddai Oedolyn B yn aros yn ei hystafell. Roedd staff yn cydnabod bod Oedolyn A yn fwy allblyg a phan nad oedd Oedolyn B yno byddent yn ei chefnogi i fynychu gweithgareddau amrywiol.

Yn amserlenni'r asiantaeth roedd cyfrif o ddigwyddiadau a'r camau gweithredu a

gymerwyd. Roedd yn amlwg o'r rhain bod Oedolyn B yn drylwyr a threfnus. Hyd at ei diagnosis, roedd Oedolyn A yn cael ei disgrifio fel person trefnus iawn. Yn y digwyddiad dysgu, ystyriwyd bod Oedolyn A yn dod yn fyw a bod ei hymwybyddiaeth o'i bywyd ei hun ac effaith ei diagnosis yn dod i'r amlwg yn y trafodaethau a gafodd gyda'r staff. Soniodd pob asiantaeth am hyn.

Yn y digwyddiad dysgu, nodwyd bod y cyswllt gyda'r gwasanaethau cymdeithasol wedi dod i ben ar ôl iddi gael ei derbyn, am eu bod yn ariannu'r lleoliad eu hunain. Roeddent yn ddibynnol ar Oedolyn B am y cynllun gofal, ac roedd y cartref yn cydnabod bod hyn wedi bod yn fanwl iawn, ac y byddai fel arfer yn cael ei ddarparu gan y Gweithiwr Cymdeithasol. Pe na byddai Oedolyn B wedi bod mor drylwyr efallai y byddai bylchau wedi bod wrth gynllunio gofal, ac mi allai hynny fod wedi effeithio ar y gofal a dderbyniodd Oedolyn A.

Pan wnaethant dderbyn gofal am y tro cyntaf yn 2015, rhoddwyd gwybodaeth i Oedolyn B am grwpiau cymorth ond gwrthododd hynny ar y pryd. Pan oedd yn y cartref gofal roedd Oedolyn B yn aelod brwdfrydig o'r grŵp cefnogi perthnasau, oedd yn dangos newid yn ei ffordd o feddwl a'i allu i dderbyn cymorth. Dywedodd y staff bod siarad gyda pherthynas oedd â phrofiadau tebyg, gan fod gan y ddau anwyliaid oedd â dementia, wedi bod o gymorth i Oedolyn B.

Roedd y staff yn y digwyddiad dysgu o'r farn bod hyn yn risg posibl oherwydd daeth llawer o'r systemau cymorth allanol i ben pan symudodd Oedolyn A i'r cartref.

Roedd ymarferwyr yn cydnabod y newid yn rôl Oedolyn B, yn arbennig yn dilyn y symud i'r cartref gofal. Hyd at y pwynt yma Oedolyn B oedd gofalwr Oedolyn A ac roedd ganddo lais a chymorth gan y gofalwyr cyflogedig. Gofynnodd y staff yn y digwyddiad dysgu a fyddai asesiad gofalwr wedi bod yn ddefnyddiol ar gyfer Oedolyn B. Byddai asesiad gofalwr wedi nodi gofal a chymorth ymarferol ond ni fyddai wedi mynd i'r afael â'r effaith emosiynol o reoli colled.

Arfer Da

Roedd pob gweithiwr proffesiynol a gofalwr yn cydnabod bod gan y ddau anghenion a disgrifiodd pob un ohonynt y ffordd yr oeddent wedi cydbwysu anghenion y ddau, gan sicrhau bod anghenion Oedolyn A yn derbyn blaenoriaeth.

Cafodd Oedolyn B ei adnabod gan y staff fel rhywun a allai fod wedi elwa ar grŵp cymorth. Er na dderbyniodd y cynnig yn y gymuned, fe wnaeth yn y cartref gofal.

Pwynt Dysgu 2

Pan fydd preswylwyr yn symud i gartref gofal ar sail hunan-ariannu, mae staff yn ddibynnol ar y teulu i dderbyn gwybodaeth. Dylai staff cartrefi gofal, gyda chaniatâd y person, allu cysylltu â'r Awdurdod Lleol y maent yn byw ynddo i sefydlu anghenion gofal a chymorth blaenorol.

Thema 3 – Colled yn dilyn diagnosis o gyflwr

Mae unrhyw ddiagnosis, gan gynnwys diagnosis o glefyd Parkinson's, yn effeithio ar yr unigolyn yn ogystal â'r teulu cyfan. Dywedodd Oedolyn C bod y ddau ohonynt wedi

gweithio ac wedi bod yn weithgar iawn ac wedi mwynhau teithio. Roeddent wedi bwriadu teithio'n helaeth ar ôl ymddeol. Roedd y diagnosis hwn wedi newid y cynlluniau hyn ac wedi creu ymdeimlad o golled i'r ddau ohonynt.

Byddai'r ddau ohonynt yn ymweld â'u plant ac yn mwynhau treulio amser gyda hwynt ond yn dilyn diagnosis Oedolyn A roedd hyn wedi mynd yn fwyfwy anodd ac yn y blynyddoedd diwethaf ni allent deithio. Roedd gan y ddau blentyn fywydau prysur ac felly ni allent ymweld gymaint ag yr hoffent ac roedd y ddau'n colli'r cyswllt hwnnw.

Disgrifiwyd hwynt gan eu ffrind fel cwpl ffyddlon gyda nifer o ddiddordebau cyffredin ond bod gan y ddau eu ffrindiau eu hunain y byddent yn eu gweld ar eu pennau eu hunain. Wrth i gyflwr Oedolyn A ddirywio, ni allai ymweld â'i ffrindiau yn annibynnol. Roedd Oedolyn B wedi colli rhywfaint o annibyniaeth oherwydd anghenion gofal Oedolyn A.

Er eu bod wedi llwyddo i ymdopi am 10 mlynedd heb gymorth ychwanegol yn y cartref, roedd hyn yn newid mawr i'r ddau ohonynt. Yn sydyn iawn roedd cwpl preifat iawn yn profi dieithriaid yn darparu gofal personol iddynt yn eu cartref. Roedd hyn yn newid anodd iawn iddynt a chawsant gefnogaeth gofalwyr a Staff Iechyd er mwyn ceisio ymdopi â'r newid hwn.

Roedd yn golled arall iddynt pan nad oedd yn bosibl iddynt ymdopi yn y cartref a phan oedd angen gofal llawn amser ar Oedolyn A.

Disgrifiodd yr asiantaethau cysylltiedig y golled yr oedd y ddau ohonynt wedi'i deimlo a'r ffordd yr oeddent wedi ceisio eu cefnogi.

Roedd Oedolyn B yn drefnus iawn yn ei fywyd gwaith a'i fywyd adref, ac yn ei brosesau meddwl a'i weithredoedd hefyd. Dywedodd y staff eu bod wedi gorfod esbonio iddo pam yr oedd ymddygiad Oedolyn A yn newid a'r achos seicolegol. Roeddent yn cydnabod y gallai brosesu pam fod y newid yn digwydd ond ei fod yn cael llawer mwy o anhawster i reoli'r effaith emosiynol. Roedd angen amser a gofod ar Oedolyn B i allu deall y newidiadau hyn mewn ymddygiad. Disgrifiodd wrth weithiwr iechyd proffesiynol ei fod yn teimlo bod yr afiechyd yn gweithio yn ei erbyn ef.

Disgrifiodd y tîm Iechyd Meddwl yr angen i gydbwyso annibyniaeth y claf ac annibyniaeth y gofalwr. Golyga hyn nad oedd annibyniaeth Oedolyn B wedi derbyn sylw yn yr un ffordd ar ôl i Oedolyn A symud i'r cartref gofal a'r newid yn ei statws fel gofalwr. I Oedolyn B, fe newidiodd ei rôl o fod yn ofalwr a rhywun oedd yn gwneud penderfyniadau i rôl gŵr a fyddai'n eirioli anghenion Oedolyn A i'r staff ond nad oedd yn darparu'r gofal mwyach. Cafodd hyn ei gymhlethu ymhellach gan y ffaith bod gan y plant Atwrneiaeth Arhosol ar y cyd. Pan nad oedd gan Oedolyn A gapasiti i wneud penderfyniad, y plant fyddai'r pwynt cyswllt, er eu bod yn cyfeirio'n ôl at eu tad, gan ddatgan y byddai ef yn gwybod beth fyddai ei angen.

Ni allai Oedolyn A gyfleu ei hanghenion bob amser ac felly byddai Oedolyn B yn gwneud hynny. Daeth Oedolyn B yn eiriolwr ar gyfer Oedolyn A. Rhoddodd y cartref gofal enghraifft o Oedolyn B yn dewis ei bwydlen bob dydd. Byddai bob amser yn dewis opsiwn iach, yn seiliedig ar eu bywyd gyda'i gilydd. Fodd bynnag, fe achosodd ei chyflwr iddi gollu rhywfaint o bwysau ac felly nodwyd bod angen diet calorïau uchel. Roedd Oedolyn B yn ystyried nad oedd hyn yn iach a theimlai nad oedd y staff yn gwrando. Fodd bynnag, pan siaradodd â'r

meddyg teulu, a rhoddwyd esboniad meddygol iddo, gallai dderbyn hyn.

Arfer Da

Roedd y staff yn gwrandao ar y ddau ohonynt ac yn cydnabod pryderon Oedolyn B, ond byddent bob amser yn gweithredu ar ddymuniadau Oedolyn A.

Pwynt Dysgu 3

Cydnabod y golled y mae Gofalwyr yn ei brofi pan fyddant yn trawsnewid o fod yn ofalwr i fod yn eiriolwr.

Elfennau Dysgu Arall

Ar ddiwrnod ei dynladdiad, cysylltodd y staff â'r Heddlu pan na ddychwelodd Oedolyn A yn ôl y disgwyl. Pan gysylltwyd â'r Heddlu, fe'u cynghorwyd yn wreiddiol y dylai staff y Cartref Gofal ymweld â'r cartref teuluol. Yn dilyn galwad arall fe ymwelodd yr Heddlu â'r cartref. Yn y Digwyddiad Dysgu, roedd yn amlwg bod staff y cartref Gofal wedi rhoi cyfrif ffeithiol ond nid oeddent yn ymwybodol o'r iaith i'w defnyddio a fyddai wedi cyfleu'r risg i'r Heddlu. Yn yr achos hwn, roedd Oedolyn B yn drylwyr iawn ynglŷn â'r gofal yr oedd Oedolyn A yn ei dderbyn ac felly ni fyddai'n dychwelyd yn hwyr ac yn sicr ni fyddai'n methu ei meddyginiaeth. Mynegodd staff y Cartref Gofal bryder nad oeddent yn gwybod beth y dylent ei ddweud wrth yr Heddlu mewn achosion pan na fyddai preswylwyr yn dychwelyd. Yn yr achos hwn, ni fyddai galwad cynharach wedi effeithio ar y canlyniad.

Roedd y panel yn ystyriol o'r ffaith na fyddai Cartref Gofal byth, o bosibl, yn wynebu digwyddiadau fel dynladdiad Oedolyn A ac felly mae angen i unrhyw argymhellion fod yn gymesur i'r risg. Bydd gan yr Heddlu fwy o arbenigedd wrth nodi ffactorau risg pan na fydd person yn dychwelyd yn ôl yr hyn a drefnwyd.

I'r staff cysylltiedig, roedd dynladdiad Oedolyn A yn gyfnod anodd. Roeddent yn adnabod Oedolyn A ac Oedolyn B yn dda a chawsant eu brawychu gan yr hyn a ddigwyddodd. Soniwyd am eu tristwch nad oeddent wedi gallu siarad am beth ddigwyddodd a byddent wedi hoffi cael y cyfle i fynychu'r angladd. Darparodd y Digwyddiad Dysgu fforwm i'r staff drafod beth oedd wedi digwydd a beth, os o gwbl, y gallent fod wedi'i wneud i wneud gwahaniaeth. Dywedodd staff o'r Cartref Gofal eu bod wedi derbyn cefnogaeth, sy'n arfer da. Hefyd, roedd fforwm amlasiantaeth y digwyddiad dysgu wedi bod yn gefnogol iawn iddynt.

Yn dilyn marwolaeth annisgwyl plentyn neu oedolyn, mae opsiwn i gynnull Grŵp Ymateb Uniongyrchol a oedd yn cynnwys cynrychiolaeth o bob partner craidd ac mae'n nodi unrhyw gefnogaeth sydd ei hangen ar gyfer asiantaethau unigol.

Arfer Da

Cynigiwyd cefnogaeth i staff y Cartref Gofal ar unwaith ac ar ôl y digwyddiad.

Pwynt Dysgu 4

Yr Heddlu i hwyluso asesiad risg pan fydd Cartref Gofal yn canfod bod preswylwyr ar goll.

Pwynt Dysgu 5

Ystyried datblygu Grŵp Ymateb Uniongyrchol a fyddai'n nodi'r camau gweithredu sydd eu hangen yn dilyn dynladdiad unigolyn sy'n derbyn gofal.

Arfer Da / Gwelliannau a wnaed eisoes

- Sicrhaodd y staff bod Oedolyn A yn gweld gweithwyr proffesiynol ar ei phen ei hun. Gweithredwyd dymuniadau Oedolyn A gan y staff gofal.
- Roedd pob gweithiwr proffesiynol a gofalwr yn cydnabod bod gan y ddau anghenion a disgrifiodd pob un sut yr oeddent wedi cydbwysu anghenion y ddau, gan sicrhau bod anghenion Oedolyn A yn cael blaenoriaeth.
- Nodwyd Oedolyn B gan staff fel rhywun a allai elwa o grŵp cymorth. Er na dderbyniodd y cynnig yn y gymuned, fe wnaeth yn y cartref gofal.
- Gwrandawodd y staff ar y ddau ohonynt a byddent yn cydnabod pryderon Oedolyn B ond byddent bob amser yn gweithredu ar ddymuniadau Oedolyn A.
- Cynigiwyd cefnogaeth ar unwaith i staff y Cartref Gofal ac ar ôl y digwyddiad.

Gwella Systemau ac Arfer

Er mwyn hyrwyddo'r hyn a ddysgwyd o'r achos hwn nododd yr adolygiad y camau gweithredu canlynol ar gyfer y Bwrdd Diogelu Plant a'i asiantaethau a rhagweld canlyniadau gwella:-

Pwynt Dysgu 1

Mae angen i'r staff ddeall gorfodaeth a rheoli a sut y gallai hyn ddod i'r golwg yn y rhai y maent yn dod i gysylltiad â hwynt. Mae angen darparu'r hyfforddiant hwn ar gyfer Staff y Cartref Gofal. Ystyried gwaith Swyddfa Comisiynydd Pobl Hŷn Cymru fel dull o godi rheolaeth orfodol mewn Cartrefi Gofal.

Pwynt Dysgu 2

Pan fydd preswylwyr yn symud i gartref gofal ar sail hunan-ariannu, mae staff yn ddibynnol ar y teulu i dderbyn gwybodaeth. Dylai staff cartrefi gofal, gyda chaniatâd y person, allu cysylltu â'r Awdurdod Lleol y maent yn byw ynddo i sefydlu anghenion gofal a chymorth blaenorol.

Pwynt Dysgu 3

Cydnabod y golled y mae Gofalwyr yn ei brofi pan fyddant yn trawsnewid o fod yn ofalwr i fod yn eiriolwr.

Pwynt Dysgu 4



Yr Heddlu i hwyluso asesiad risg pan fydd Cartref Gofal yn canfod bod preswylwyr ar goll.

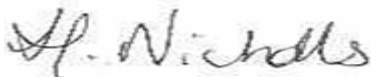
Pwynt Dysgu 5

Ystyried datblygu Grŵp Ymateb Uniongyrchol a fyddai'n nodi'r camau gweithredu sydd eu hangen yn dilyn dynladdiad unigolyn sy'n derbyn gofal.

Datganiad gan yr Adolygydd(Adolygwyr)

ADOLYGYDD 1		ADOLYGYDD 2 <i>(fel y bo'n briodol)</i>	
Datganiad o annibyniaeth oddi wrth yr achos <i>Datganiad cymhwyster Sicrhau Ansawdd</i>		Datganiad o annibyniaeth oddi wrth yr achos <i>Datganiad cymhwyster Sicrhau Ansawdd</i>	
Cyflwynaf y datganiad canlynol, cyn i mi ymwneud â'r adolygiad dysgu hwn:- <ul style="list-style-type: none"> Nid wyf wedi cael cyswllt uniongyrchol gyda'r plentyn neu deulu, ac nid wyf wedi rhoi cyngor proffesiynol ar yr achos Nid wyf wedi bod yn rheolwr llinell uniongyrchol yr ymarferwr(wyr) dan sylw Bod gennyf gymwysterau, gwybodaeth a phrofiad a hyfforddiant priodol, cydnabyddedig, i ymgymryd â'r adolygiad Cynhaliwyd yr adolygiad yn briodol a bu'n drylwyr yn ei ddadansoddiad a'i werthusiad o'r materion, fel y'u nodir yn y Cylch Gorchwyl 		Cyflwynaf y datganiad canlynol, cyn i mi ymwneud â'r adolygiad dysgu hwn:- <ul style="list-style-type: none"> Nid wyf wedi cael cyswllt uniongyrchol gyda'r plentyn neu deulu, ac nid wyf wedi rhoi cyngor proffesiynol ar yr achos Nid wyf wedi bod yn rheolwr llinell uniongyrchol yr ymarferwr(wyr) dan sylw Bod gennyf gymwysterau, gwybodaeth a phrofiad a hyfforddiant priodol, cydnabyddedig, i ymgymryd â'r adolygiad Cynhaliwyd yr adolygiad yn briodol a bu'n drylwyr yn ei ddadansoddiad a'i werthusiad o'r materion, fel y'u nodir yn y Cylch Gorchwyl 	

Adolygydd 1 <i>(Llofnod)</i>		Adolygydd 2 <i>(Llofnod)</i>	
Enw <i>(Llythrennau bras)</i>	Ann Hamlet	Enw <i>(Llythrennau bras)</i>	Mary Ryan
Dyddiad	...16/4/19.....	Dyddiad16/4/19.....

Cadeirydd y Panel Adolygu <i>(Llofnod)</i>	
Enw <i>(Printiwch)</i>	Heather Nicholls
Dyddiad	16/4/19

Proses yr Adolygiad Ymarfer Oedolion

Cynnwys yma, yn gryno:

- *Y broses ddilynwyd gan y Bwrdd Diogelu Oedolion a'r gwasanaethau gynrychiolwyd ar y Panel Adolygu*
- *Cynhaliwyd digwyddiad dysgu, a'r gwasanaethau a fynychodd hwnnw*
- *Cafodd aelodau'r teulu eu hysbysu, gofynnwyd eu barn a chafodd eu barn ei mynegi trwy gydol y digwyddiad dysgu, a darparwyd adborth iddynt.*

Proses Adolygiad Ymarfer Oedolion

Hysbysodd Diogelu Gwent Lywodraeth Cymru a BGC Sir Fynwy y Swyddfa Gartref eu bod yn comisiynu D-AYO peilot mewn cysylltiad â chwpl, yr oedd y wraig wedi'i lladd gan ei gŵr a'i fod yntau wedyn wedi cymryd ei fywyd ei hun.

Adolygwr: Ann Hamlet, Pennaeth Diogelu, Bwrdd Iechyd Prifysgol Aneurin Bevan

Adolygwr: Mary Ryan, Rheolwr y Gwasanaeth Diogelu, Gwasanaethau Cymdeithasol Gwent

Cadeirydd y Panel: Heather Nicholls, Pennaeth Gwent, Gwasanaeth Carchardai a Phrawf EM

Roedd y gwasanaethau a gynrychiolwyd ar y panel yn cynnwys:

- Gwasanaethau Oedolion Sir Fynwy
- Gwasanaethau Oedolion Casnewydd
- Cartref Gofal Bryn Ivor
- Darparwr Gofal Cymuned (Sir Fynwy)
- Heddlu Gwent
- Bwrdd Iechyd Prifysgol Aneurin Bevan
- Ymddiriedolaeth Gwasanaethau Ambiwlans Cymru

Yr arsylwyr oedd:

- Prifysgol Caerdydd
- Swyddfa Gartref
- Bwrdd Gwasanaethau Cyhoeddus – fel corff llywodraethol. Bydd Cydlynnydd y BGC, sy'n aelod o'r panel, yn adrodd ar gynnydd i'r BGC.

Y cynghorwyr proffesiynol cyfetholedig oedd:

- Advocacy After Fatal Domestic Abuse (AAFDA)
- VAWDASV

Cyfarfu'r Panel yn rheolaidd o fis Mehefin 2018 i adolygu'r wybodaeth aml-asiantaeth a darparu dadansoddiad i gefnogi datblygiad yr adroddiad.

Digwyddiad Dysgu

Cynhaliwyd Digwyddiad Dysgu ym mis Hydref 2018, a fynychwyd gan 16 ymarferydd o'r asiantaethau canlynol:

- Gwasanaethau Oedolion Sir Fynwy

- Cartref Gofal Bryn Ivor
- Darparwr Gofal Cymunedol (Sir Fynwy)
- Heddlu Gwent
- Bwrdd Iechyd Prifysgol Aneurin Bevan
- Ymddiriedolaeth Gwasanaethau Ambiwlans Cymru

Aelodau'r Teulu

Hysbyswyd aelodau perthnasol y teulu ac fe gafwyd cyfraniad ganddynt i'r adolygiad yn ogystal ag un o'i ffrindiau.

At ddefnydd Llywodraeth Cymru yn unig

Y dyddiad y derbyniwyd y wybodaeth

Y dyddiad yr anfonwyd llythyr cydnabod at Gadeirydd y Bwrdd Diogelu Plant

Y dyddiad dosbarthu i arolygiaethau/Arweinwyr Polisi perthnasol

Asiantaethau	Do	Naddo	Rheswm
Arolygiaeth Gofal a Gwasanaethau Cymdeithasol Cymru	<input type="checkbox"/>	<input type="checkbox"/>	
Estyn	<input type="checkbox"/>	<input type="checkbox"/>	
Arolygiaeth Gofal Iechyd Cymru	<input type="checkbox"/>	<input type="checkbox"/>	
Arolygiaeth Cwnstabiliaeth Ei Mawrhydi	<input type="checkbox"/>	<input type="checkbox"/>	
Arolygiaeth Prawf Ei Mawrhydi	<input type="checkbox"/>	<input type="checkbox"/>	

Atodiad 1: Cylch Gorchwyl

Cylch Gorchwyl

Adolygiad Domestig cryno – Ymarfer Oedolion (D-AYO)

Mae'r Cylch Gorchwyl hwn yn nodi cwmpas y broses beilot hon sy'n bwriadu cynnal Adolygiad Dynladdiad Domestig (ADD) gan ddefnyddio'r broses Adolygu Ymarfer Oedolion (AYO). Felly, mae'r Cylch Gorchwyl hyn yn cynrychioli cyfuniad o fethodoleg ADD ac AYO a fydd yn tywys y broses beilot ac fe'i defnyddir i hysbysu datblygiad gweithdrefnau adolygu yn y dyfodol.

Mae "Adolygiad Dynladdiad Domestig" yn golygu adolygiad o'r amgylchiadau pan fydd marwolaeth person 16 neu hŷn, wedi, neu'n ymddangos ei fod wedi digwydd o ganlyniad i drais, cam-drin neu esgeulustod gan:

- (a) berson yr oedd yn perthyn iddynt neu yr oedd yn neu wedi bod mewn perthynas bersonol agos gyda hwy, neu
- b) aelod o'r un aelwyd â hwy.

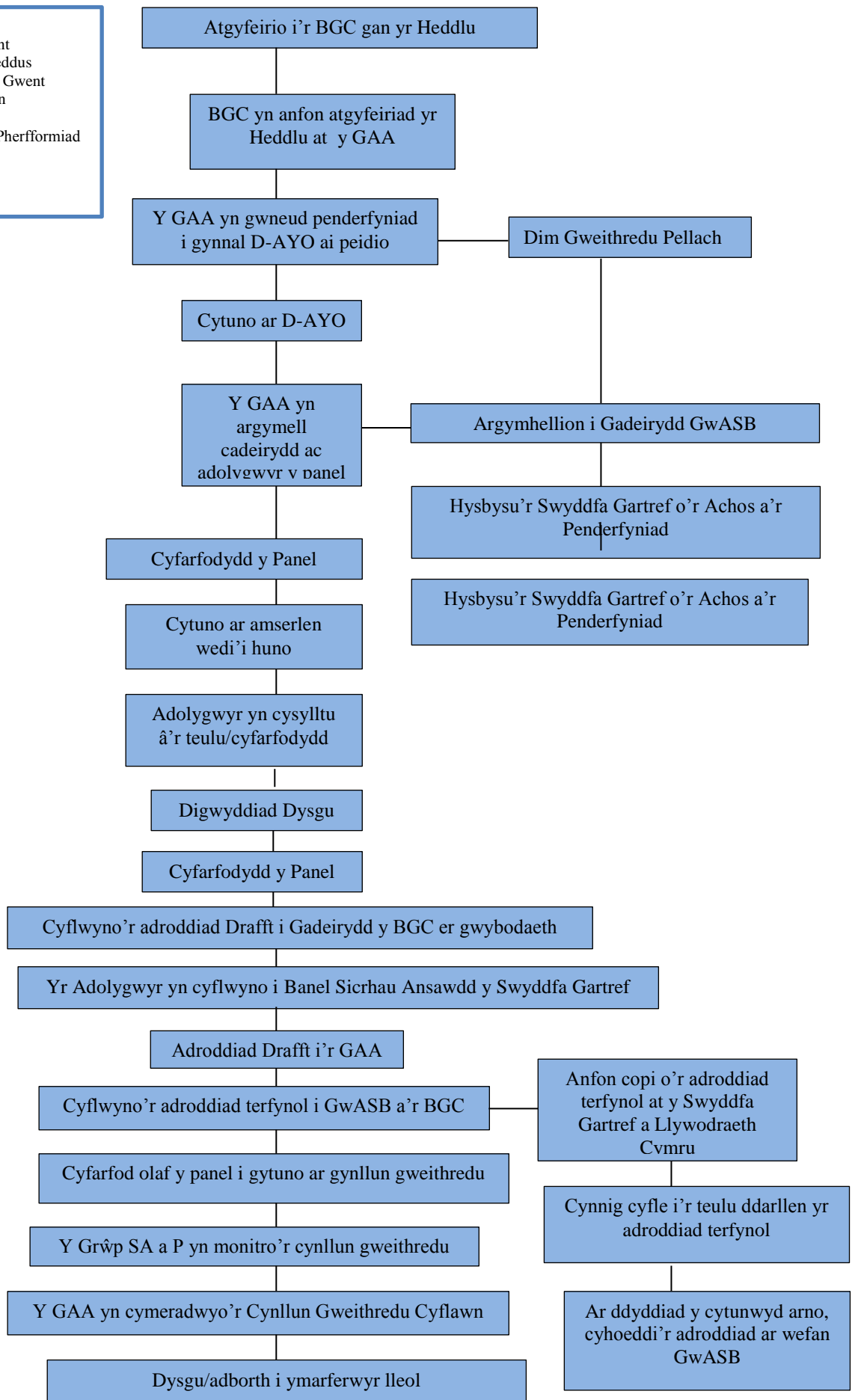
a gynhelir gyda'r bwriad o nodi'r gwersi i'w dysgu o'r farwolaeth. (Canllaw Statudol Amlasiantaeth ar gyfer Cynnal Adolygiadau Dynladdiadau Domestig, Swyddfa Gartref, Rhagfyr 2016)

Mae angen cyflawni'r meini prawf uchod ar gyfer Adolygiad Dynladdiad Domestig er mwyn i'r achos fod yn gymwys i gael ei adolygu gan ddefnyddio'r broses Adolygu Ymarfer Oedolion.

Mae'r siart llif ganlynol wedi'i chynnwys er mwyn dangos y fethodoleg a ddefnyddiwyd yn y broses beilot hon.

Siart Llif Proses Beilot Adolygu Ymarfer Oedolion-Domestig

Allwedd:
 GSBU – Uned Fusnes Diogelu Gwent
 BGC – Bwrdd Gwasanaethau Cyhoeddus
 GwASB – Bwrdd Diogelu Oedolion Gwent
 AYO – Adolygiad Ymarfer Oedolion
 GAA – Grŵp Adolygu Achos
 SA a P – Grŵp Sicrhau Ansawdd a Pherfformiad



Tasgau craidd

- Pennu a yw'r penderfyniadau a'r gweithredoedd yn yr achos yn cydymffurfio â pholisi a gweithdrefnau gwasanaethau a enwir a'r Bwrdd.
- Archwilio gwaith rhyngasiantaethol a'r ddarpariaeth gwasanaeth a roddwyd i'r unigolyn a'r teulu.
- Pennu'r graddau yr oedd penderfyniadau a gweithredoedd yn canolbwyntio ar yr unigolyn.
- Ystyried a yw'r teulu a ffrindiau yn barod i gyfranogi yn yr adolygiad.
- Gofyn am gyfraniadau i'r adolygiad gan aelodau priodol o'r teulu a darparu gwybodaeth iddynt am agweddau allweddol cynnydd.
- Asesu'r graddau yr oedd y teulu a ffrindiau yn ymwybodol o ymddygiad gamdriniol neu o orfodaeth/rheoli gan JS tuag at RS (neu bersonau eraill)
- Asesu'r graddau yr oedd y teulu a ffrindiau yn ymwybodol o ymddygiad gamdriniol neu o orfodaeth/rheoli gan RS tuag at JS (neu bersonau eraill)
- Adolygu unrhyw rwystrau a brofwyd gan y teulu o ran rhoi gwybod am gam-drin neu bryderon, gan gynnwys a oeddent (neu JS) yn gwybod sut i roi gwybod am gam-drin domestig pe byddent wedi dymuno gwneud hynny.
- Adolygu unrhyw ymddygiad blaenorol a oedd yn peri pryder neu hanes o ymddygiad gamdriniol neu o orfodaeth/rheoli gan RS ac a oedd unrhyw asiantaethau yn ymwybodol o hyn.
- Asesu a fyddai wedi bod yn bosibl cynnal Cynhadledd Asesu Risg Aml-asiantaeth.
- Asesu a oedd gan RS unrhyw hanes blaenorol o ymddygiad gamdriniol neu o orfodaeth/ymddygiad rheoli tuag at JS, neu unrhyw bartner blaenorol neu bresennol ac a oedd unrhyw asiantaethau yn ymwybodol o hyn.
- Adolygu'r broses gyfathrebu gyda'r cyhoedd a gwasanaethau nad ydynt yn rhai arbenigol ynglŷn â'r gwasanaethau cam-drin neu drais domestig sydd ar gael.
- Ystyried unrhyw ymchwiliadau neu achosion sy'n cael eu cynnal ochr yn ochr â'r achos.
- Cynnal digwyddiad dysgu ar gyfer ymarferwyr a nodi'r adnoddau gofynnol.

Yn ogystal â'r broses adolygu, rhoi ystyriaeth benodol i'r canlynol:

- A oedd gwybodaeth neu hanes blaenorol perthnasol am JS a/neu aelodau'r teulu yn hysbys ac a ystyriwyd hyn yng ngwaith asesu, cynllunio a gwneud penderfyniadau'r gweithwyr proffesiynol mewn cysylltiad â JS, y teulu a'u hamgylchiadau. Sut y cyfrannog y wybodaeth honno at y canlyniad i JS.
- A oedd y camau gweithredu a nodwyd i ddiogelu JS yn ddiogel ac yn briodol i JS a'i hamgylchiadau.
- A gafodd camau gweithredu eu cyflwyno, eu monitro a'u hadolygu'n effeithiol ac a gyfrannodd pob asiantaeth yn briodol i'r gwaith o ddatblygu a chyflawni'r camau gweithredu amlasiantaeth.

- Agweddau'r camau gweithredu hynny a weithiodd yn dda a'r rhai llai llwyddiannus a'r rhesymau am hynny. Y graddau yr oedd asiantaethau yn herio ei gilydd ynglŷn ag effeithiolrwydd eu camau gweithredu, gan gynnwys cynnydd yn erbyn canlyniadau y cytunwyd arnynt ar gyfer JS. A weithredwyd y protocol ar gyfer anghytundeb proffesiynol ai peidio.
- A gafodd dyletswyddau statudol perthnasol yr asiantaethau a fu'n gweithio gyda JS a'r teulu eu cyflawni.
- A oedd unrhyw rwystrau neu anawsterau yn yr achos hwn a oedd yn atal asiantaethau rhag cyflawni eu dyletswyddau (dylai hyn gynnwys materion sefydliadol a materion cyd-destunol eraill).

Tasgau penodol y Panel Adolygu

- Adnabod a chomisiynu adolygwr/wyr i weithio gyda'r *Panel Adolygu* yn unol â chanllawiau ar gyfer adolygiadau cryno ac estynedig.
- Cytuno ar yr amserlen.
- Adnabod asiantaethau, gwasanaethau a gweithwyr proffesiynol perthnasol i gyfrannu at yr adolygiad, cynhyrchu amserlen a chrynodeb achos cychwynnol a nodi unrhyw gamau gweithredu uniongyrchol a gymerwyd eisoes.

Asiantaethau perthnasol y Panel yw:

- Gwasanaethau Oedolion Sir Fynwy
- Gwasanaethau Oedolion Casnewydd
- Cartref Gofal Bryn Ivor
- Darparwr Gofal Cymunedol (Sir Fynwy)
- Bwrdd Iechyd Prifysgol Aneurin Bevan
- Heddlu Gwent
- Ymddiriedolaeth Gwasanaethau Ambiwlans Cymru

Yr arsylwyr yw:

- Prifysgol Caerdydd
- Swyddfa Gartref
 - Y Bwrdd Gwasanaethau Cyhoeddus – fel corff llywodraethol. Bydd Cydlynnydd y BGC, sy'n aelod o'r panel, yn adrodd ar gynnydd i'r BGC.

Y Cyngorwyr proffesiynol cyfetholedig yw:

- Advocacy After Fatal Domestic Abuse (AAFDA)
- VAWDASV
- Cynhyrchu amserlen unedig (o'r 4^{ydd} Hydref 2015 i'r 4^{ydd} Hydref 2017), dadansoddiad a damcaniaethau cychwynnol.
- Cynllunio digwyddiad dysgu gyda'r adolygwr/wyr ar gyfer ymarferwyr, i gynnwys nodi mynychwyr a threfniadau ar gyfer paratoi a'u cefnogi cyn ac ar ôl y digwyddiad a'r trefniadau ar gyfer adborth.
- Cynllunio gyda'r adolygwr/wyr y trefniadau cyswllt gydag aelodau'r teulu cyn y digwyddiad.

- Sicrhau bod dewisiadau eiriolaeth yn cael eu cynnig i aelodau'r teulu, gan gynnwys dewis 'cydsyniad i rannu'. Hyd yn oed os na dderbynnir hyn, bydd hyn yn ymgais i sicrhau bod aelodau'r teulu yn gwbl ymwybodol o'r hyn sydd ar gael iddynt yn ystod pob cam o'r broses adolygu. Adolygu'r cynnig o opsiynau eiriolaeth trwy gydol y broses adolygu. Sicrhau, wrth sicrhau bod aelodau'r teulu yn ymwybodol o'u hopsiynau eirioli, bod hyn yn cael ei wneud mewn ffordd sy'n parchu dewis y teulu.
- Derbyn ac ystyried adroddiad drafft yr adolygiad ymarfer oedolion i sicrhau bod y cylch gorchwyl wedi'i gyflawni, ei fod wedi mynd i'r afael â'r damcaniaethau cychwynol a bydd unrhyw elfennau dysgu ychwanegol yn cael eu nodi a'u cynnwys yn yr adroddiad terfynol.
- Adolygu arfer gorau ynglŷn â diogelu oedolion rhag cam-drin domestig.
- Cyfrannu at y rhaglen werthuso annibynnol, a gynhelir gan Brifysgol Caerdydd, sy'n bwriadu asesu buddiannau a heriau tybiedig proses beilot D-AYO o gymharu ag arfer presennol (AYO a ADD).
- Llunio casgliadau ynglŷn â sut y gall sefydliadau a phartneriaethau wella eu dulliau gwaith yn y dyfodol i gefnogi dioddefwyr cam-drin domestig ar lefelau lleol, rhanbarthol a chenedlaethol.
- Cytuno ar gasgliadau o'r adolygiad a chynllun gweithredu amlinellol, a gwneud trefniadau i'w cyflwyno i Grŵp Sicrhau Ansawdd y Swyddfa Gartref, y Bwrdd Gwasanaethau Cyhoeddus, y Grŵp Adolygu Achosion a Bwrdd Diogelu Oedolion Gwent, i'w hystyried a'u cymeradwyo.
- Cynllunio trefniadau i roi adborth i aelodau'r teulu a rhannu cynnwys yr adroddiad ar ôl cwblhau'r adolygiad a chyn ei gyhoeddi.

Tasgau'r Bwrdd Diogelu Oedolion

- Ystyried a chytuno i ymgorffori unrhyw bwyntiau dysgu y Bwrdd yn yr adroddiad terfynol neu'r cynllun gweithredu.
- Y *Panel Adolygu* yn cwblhau'r adroddiad a'r cynllun gweithredu.
- Y Bwrdd yn anfon y sylwadau terfynol at yr asiantaethau perthnasol cyn eu cymeradwyo a'u cyflwyno i Lywodraeth Cymru.
- Cadarnhau'r trefniadau ar gyfer rheoli'r cynllun gweithredu aml-asiantaeth gan yr Is-grŵp Adolygu, gan gynnwys sut y bydd gwelliannau arfaethedig i wasanaethau yn cael eu nodi, eu monitro a'u hadolygu.
- Cynllunio i'w gyflwyno ar wefan y Bwrdd.
- Cytuno i ddosbarthu i asiantaethau, gwasanaethau perthnasol a gweithwyr proffesiynol.
- Cadeirydd y Bwrdd fydd yn gyfrifol am wneud unrhyw sylwadau ac ymatebion cyhoeddus i'r cyfryngau ynghylch yr adolygiad, hyd nes y bydd y broses wedi'i chwblhau.