



Diogelu Gwent **Gwent Safeguarding**

Cytundeb Partneriaeth
Cyd-fwrdd Diogelu Gwent



Tudalen Gynnwys

1.	Cyflwyniad	Tudalen 3-4
2.	Cytundeb Partneriaeth	Tudalen 4
3.	Strwythur Cyd-fwrdd Diogelu Gwent	Tudalen 5
4.	Swyddogaethau Cyd-fwrdd Diogelu Gwent	Tudalen 6-7
5.	Aelodaeth	Tudalen 7-9
6.	Rôl a chyfrifoldebau Cadeirydd ac Is-gadeirydd y Bwrdd	Tudalen 9
7.	Rôl a chyfrifoldebau aelodau'r Bwrdd	Tudalen 10
8.	Cynllun Strategol Cyd-fwrdd Diogelu Gwent – Trefniadau Monitro a Gwerthuso	Tudalen 10
9.	Cyfrifoldeb am Lywodraethu ac Atebolrwydd Bwrdd Diogelu Gwent	Tudalen 11-12
10.	Strwythur Is-Grwpiau Cyd-fwrdd Diogelu Gwent Tudalen 12-13	
11.	Cyfraniad ariannol ac adnoddau	Tudalen 13-14
12.	Casgliad	Tudalen 14
13.	Atodiad 1 – Cylch Gorchwyl Cyd-fwrdd Diogelu Gwent	Tudalen 15-18
14.	Atodiad 2 – Proffil Rôl Cadeirydd/Is-gadeirydd Cyd-fwrdd Diogelu Gwent	Tudalen 19-20
15.	Atodiad 3 – Proffil Rôl Aelodau Cyd-fwrdd Diogelu Gwent	Tudalen 21-22
16.	Atodiad 4 – Proffil Rôl Aelodau Is-grwpiau Cyd-fwrdd Diogelu Gwent	Tudalen 23-24

1. CYFLWYNIAD

Mae amcanion Byrddau Diogelu i'w gweld yn nogfen Llywodraeth Cymru 'Gweithio gyda'n Gilydd i Ddiogelu Pobl: Cyfrol 1 – Cyflwyniad a Throsolwg', y canllawiau sy'n cyd-fynd â Deddf Gwasanaethau Cymdeithasol a Llesiant (Cymru) 2014:

Y Bwrdd Diogelu Plant

a) diogelu plant o fewn ei ardal sy'n dioddef, neu sy'n wynebu risg o ddioddef cam-drin, esgeulustod neu fathau eraill o niwed, a

b) diogelu plant o fewn ei ardal rhag dod yn blant sy'n wynebu risg o ddioddef cam-drin, esgeulustod neu fathau eraill o niwed.

Y Bwrdd Diogelu Oedolion

a) diogelu oedolion o fewn ei ardal sydd ag anghenion gofal a chymorth (p'un a yw awdurdod lleol yn diwallu unrhyw rai o'r anghenion hynny ai peidio), ac yn dioddef, neu'n wynebu risg o ddioddef, cam-drin neu esgeulustod, ac

b) atal yr oedolion hynny o fewn ei ardal sydd wedi eu crybwyll ym mharagraff (a) uchod rhag dod yn bobl sy'n wynebu risg o ddioddef cam-drin neu esgeulustod.

Mae un gyfres o reoliadau ar gyfer swyddogaethau a gweithdrefnau'r Byrddau Diogelu Oedolion a'r Byrddau Diogelu Plant fel ei gilydd. Mae hyn yn cyd-fynd â'r ymrwymiad i ddarparu fframwaith i wella trefniadau diogelu i bawb ac i ddechrau diddymu unrhyw rwystrau artiffisial ar sail oedran. Mae'n cydnabod y bydd Byrddau'n gweithredu'n gyfochrog â'i gilydd, y dylai trefniadau ar gyfer y Byrddau ganiatáu rhannu, cyfnewid a chydweithio ar faterion sy'n achosi pryder i'r ddwy ochr, ac y dylid cefnogi hynny lle bo modd gan swyddogaethau a gweithdrefnau cyffredin.

Yn unol â hynny, ar hyn o bryd, mae un Cyd-fwrdd Diogelu yng Ngwent, sy'n cynnwys Bwrdd Diogelu Plant De Ddwyrain Cymru (SEWSCB) a Bwrdd Diogelu Oedolion Gwent gyfan (GwASB). Yr ardaloedd hynny sy'n creu'r rhanbarth yw'r ardaloedd sydd dan ofal awdurdodau lleol Caerffili, Blaenau Gwent, Sir Fynwy, Torfaen a Chasnewydd.

Mae Cyd-fwrdd Diogelu Gwent yn cynnwys Adrannau Gwasanaethau Cymdeithasol De Ddwyrain Cymru, Bwrdd Iechyd Prifysgol Aneurin Bevan, Heddlu Gwent, Gwasanaeth Carchardai a Phrawf Ei Mawrhydi, Barnardo's, Gwasanaethau Cyfiawnder Ieuenctid, Tai (Landlordiaid Cymdeithasol Cofrestredig a gwasanaethau statudol), Ymddiriedolaeth Gwasanaethau Ambiwllans Cymru, Swyddfa Comisiynydd Heddlu a Throseddau Gwent, Iechyd Cyhoeddus Cymru, Gwasanaeth Tân De Cymru, Gwasanaethau Alcohol a Chyffuriau Gwent ac asiantaethau'r Sector Gwirfoddol. Mae'r Bwrdd Partneriaeth Trais yn erbyn Menywod, Cam-drin Domestig a Thrais Rhywiol (VAWDASV) wedi ei gynrychioli ar Gyd-fwrdd Diogelu Gwent. Mae rhagor o fanylion isod.

Mae gan Gyd-fwrdd Diogelu Gwent rôl arweiniol yn y gwaith o gydlynu a gwella gwasanaethau i ddiogelu plant ac oedolion yn y rhanbarth hwn a dyma ei weledigaeth:

Sicrhau bod yr holl blant ac oedolion yn ardal Gwent yn cael eu diogelu.

Rôl Cyd-fwrdd Diogelu Gwent yw gosod y cyfeiriad strategol ar gyfer diogelu a chyflawni swyddogaethau craidd mewn perthynas â diogelu amlasiantaethol. Mae'r Bwrdd yn cyflawni'r swyddogaethau hyn o ddydd i ddydd, drwy gyfeirio polisi, monitro effeithiolrwydd diogelu o fewn asiantaethau, comisiynu adolygiadau ymarfer a lledaenu dysgu i ymarferwyr i sicrhau bod diogelu yn uchel ar yr agenda ar bob lefel o'r gweithlu.

Y Ddyletswydd o ran yr Iaith Gymraeg

Yn unol â gofynion Safonau'r Gymraeg, o dan Fesur y Gymraeg (Cymru) 2011, mae Cyd-fwrdd Diogelu Gwent wedi mabwysiadu'r egwyddorion na ddylid trin y Gymraeg yn llai ffafriol na'r Saesneg yng Nghymru ac y dylai pobl yng Nghymru allu byw eu bywydau drwy gyfrwng yr iaith Gymraeg os ydyn nhw'n dewis gwneud hynny.

Datganiad cydraddoldeb

Mae Cyd-fwrdd Diogelu Gwent yn cydnabod bod gan bobl anghenion, gofynion a nodau gwahanol a bydd yn mynd ati'n weithredol i wrthod pob math o wahaniaethu, drwy hybu cysylltiadau da a pharch cilyddol o fewn a rhwng ein cymunedau.

Byddwn hefyd yn gweithio i sicrhau mynediad a chynhwysiad cyfartal i bawb yn ein gwasanaethau, beth bynnag fo eu gwreiddiau ethnig, rhyw, oedran, statws priodasol, cyfeiriadedd rhywiol, anabledd, cefndir o ran ailbennu rhywedd, credoau crefyddol neu ddim credo, defnydd o'r Gymraeg, BSL neu unrhyw iaith arall, cenedligrwydd, cyfrifoldeb am unrhyw ddibynyddion neu unrhyw reswm arall na ellir dangos ei fod yn gyfiawn.

2. CYTUNDEB PARTNERIAETH

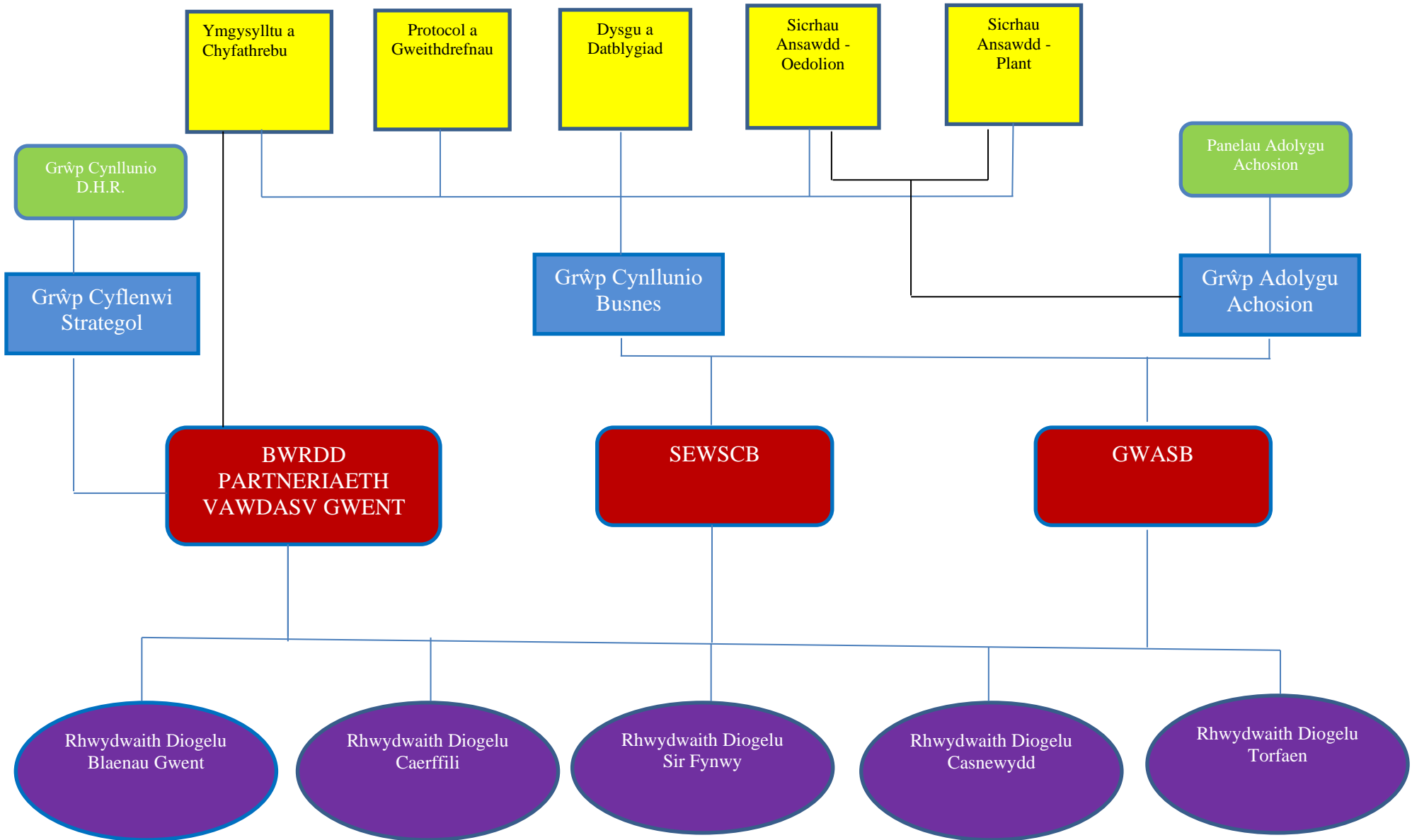
Mae'r Cytundeb Partneriaeth hwn yn nodi'r ymrwymïadau sydd gan sefydliadau, ledled Gwent, i gyflawni eu dyletswydd statudol i gydweithio er mwyn diogelu a hyrwyddo lles plant ac oedolion. Diben y Cytundeb Partneriaeth hwn yw darparu sylfaen ar gyfer pob asiantaeth, boed yn statudol neu wirfoddol, i allu datblygu'r mesurau diogelu effeithiol sy'n ofynnol i gynnal a chadw'r diogelu ar sail statudol. Mae'r Cytundeb hwn a Chynllun Blynyddol y Bwrdd yn nodi sut y bydd Cyd-fwrdd Diogelu Gwent yn darparu'r arweiniad strategol wrth ddatblygu gwasanaethau diogelu a'r trefniadau ar gyfer craffu ar y ffordd y mae asiantaethau partner yn ymwreiddio systemau diogelu cadarn yng ngweithrediad eu gwasanaethau.

Mae'n ddogfen weithio a bydd Cyd-fwrdd Diogelu Gwent yn ei hadolygu yn unol â dogfennau polisi sy'n ymwneud â phlant ac oedolion.

Mae'r Cytundeb Partneriaeth yn rhan hanfodol o holl waith cynllunio, rheoli, comisiynu a darparu'r gwasanaethau i blant ac oedolion, ac mae wedi ei ardystio gan holl bartneriaid y Bwrdd.

3. STRWYTHUR CYD-FWRDD DIOGELU GWENT

Y Strwythur Diogelu Strategol Rhanbarthol



4. SWYDDOGAETHAU CYD-FWRDD DIOGELU GWENT

Bydd Cyd-fwrdd Diogelu Gwent yn darparu'r cyfeiriad strategol rhanbarthol ar gyfer atal camdriniaeth ac esgeulustod plant ac oedolion, ac ar gyfer diogelu plant ac oedolion sydd wedi dioddef camdriniaeth neu esgeulustod. Bydd Cyd-fwrdd Diogelu Gwent yn sicrhau bod ei weledigaeth strategol yn cael ei gweithredu drwy:

- ddatblygu cynllun strategol blynyddol;
- adolygu cynllun strategol y Bwrdd yn flynyddol, gan gytuno ar flaenoriaethau ar gyfer y flwyddyn i ddod a sicrhau bod cynlluniau'n adlewyrchu datblygiadau cenedlaethol a lleol;
- cynhyrchu adroddiad blynyddol yn unol â gofynion Llywodraeth Cymru ar gyfer y Bwrdd Diogelu Annibynnol Cenedlaethol.

Dyma swyddogaethau a chyfrifoldebau craidd¹ y Byrddau Diogelu sydd wedi eu rhestru yn nogfen Llywodraeth Cymru 'Gweithio gyda'n Gilydd i Ddiogelu Pobl: Cyfrol 1 – Cyflwyniad a Throsolwg,':

a) cyfrannu at y gwaith o sicrhau bod **polisiau a gweithdrefnau** cenedlaethol yn cael eu monitro ac yn parhau'n addas i'r diben trwy ymgysylltu â'r Bwrdd Diogelu Annibynnol Cenedlaethol a Byrddau Diogelu eraill, a chyfrannu at ddatblygu polisiau a gweithdrefnau i gydgyssylltu'r hyn sy'n cael ei wneud gan y partneriaid a'r cyrff a gynrychiolir ar y Bwrdd at ddibenion amddiffyn oedolion a phlant ac atal camdriniaeth, esgeulustod a mathau eraill o niwed i oedolion a phlant yn ardal y Bwrdd;

b) **codi ymwybyddiaeth** ledled ardal y Bwrdd o amcanion y Bwrdd o ran amddiffyn oedolion a phlant a'u hatal rhag wynebu risg o gael eu cam-drin, eu hesgeuluso a dioddef mathau eraill o niwed, a darparu am sut y gellir cyflawni hyn;

c) **adolygu effeithiolrwydd y mesurau** a ddefnyddir gan bartneriaid Bwrdd Diogelu a'r cyrff a gynrychiolir ar y Bwrdd, a chyrrff eraill â chyfrifoldebau diogelu yn ardal y Bwrdd, boed hynny'n unigol neu ar y cyd, i roi amcanion y Bwrdd ar waith a gwneud pa bynnag argymhellion ag yr ystyrir yn addas i'r cyrff hynny yng ngoleuni adolygiad o'r fath;

d) cynnal **adolygiadau arferion plant** ac **adolygiadau arferion oedolion**,

e) cynnal **archwiliadau, adolygiadau ac ymchwiliadau** sy'n ofynnol yn unol â'i amcanion;

f) **monitro** i ba raddau mae unrhyw argymhellion a wnaed o dan baragraff (c) neu (d) yn cael eu bodloni neu wedi eu bodloni;

g) **adolygu perfformiad y Bwrdd** a'i bartneriaid a chyrrff a gynrychiolir ar y Bwrdd o ran cyflawni ei amcanion;

h) **dosbarthu gwybodaeth am arfer gorau a dysgu** sy'n codi o adolygiadau dan baragraff (d) neu (e), rhannu gwybodaeth gydag aelodau'r Bwrdd, Byrddau Diogelu

¹ <https://llyw.cymru/sites/default/files/publications/2019-05/gweithio-gydan-gilydd-i-ddiogelu-pobl-cyfrol-i-cyflwyniad-a-throsolwg.pdf>

eraill, y Bwrdd Diogelu Annibynnol Cenedlaethol, a phlant ac oedolion sy'n cael, neu a all gael eu heffeithio, gan swyddogaethau'r Bwrdd Diogelu, a nodi, archwilio ac ymateb i faterion sy'n codi sy'n effeithio ar y gwaith o gyflawni amcanion y Bwrdd;

i) **hwyluso gwaith ymchwil** i amddiffyn plant ac oedolion sy'n wynebu risg o gael niwed ac i'w hatal rhag cael eu cam-drin a'u hesgeuluso esgeulustod;

j) **adolygu anghenion hyfforddi**'r ymarferwyr hynny sy'n gweithio yn ardal y Bwrdd er mwyn nodi gweithgareddau hyfforddi ac a sicrhau bod hyfforddiant yn cael ei ddarparu gan sefydliadau unigol ac yn rhyngasiantaethol i helpu i amddiffyn plant ac oedolion sy'n wynebu risg o gael niwed ac i'w hatal rhag cael eu cam-drin a'u hesgeuluso yn ardal y Bwrdd;

k) **cydweithredu neu weithredu ar y cyd gydag o leiaf un Bwrdd arall** neu gyrff tebyg yng Nghymru, Lloegr, Yr Alban a Gogledd Iwerddon, neu awdurdodaethau eraill, lle mae'r Bwrdd o'r farn y bydd yn ei helpu i gyflawni ei amcanion;

l) **cael cyngor neu wybodaeth arbenigol** lle mae'r Bwrdd yn teimlo ei fod yn berthnasol i'w helpu i roi ei amcanion ar waith;

m) **ymateb i unrhyw hysbysiad** i'r Bwrdd mewn perthynas ag unrhyw un o'i swyddogaethau;

n) **cymryd rhan mewn unrhyw weithgarwch arall** sy'n hwyluso neu helpu i gyflawni ei swyddogaethau.

Mae Cylch Gorchwyl Cyd-fwrdd Diogelu Gwent i'w weld yn **Atodiad 1**.

5. AELODAETH CYD-FWRDD DIOGELU GWENT

Mae'r arweiniad statudol mewn perthynas ag Adran 7 (Diogelu) Deddf Gwasanaethau Cymdeithasol a Llesiant (Cymru) 2014 yn rhagnodi beth yw'r gynrychiolaeth partneriaid ar Fwrdd Diogelu. Defnyddiwyd hwn i hysbysu cyfansoddiad priodol Cyd-fwrdd Diogelu Gwent, sydd i'w weld isod:

BWRDD DIOGELU PLANT DE DDWYRAIN CYMRU

Cadeirydd / Cyfarwyddwr Gwasanaethau Cymdeithasol	C.B.S. Blaenau Gwent
Is-gadeirydd / Cyfarwyddwr Cynorthwyol Gwasanaethau i Blant	C.B.S. Caerffili
Rheolwr Tai	Cyngor Sir Fynwy
Rheolwr y Gwasanaeth Diogelu	C.B.S. Caerffili
Cyfarwyddwr Cynorthwyol	Barnardo's
Prif Swyddog Addysg	C.B.S. Caerffili
Rheolwr Grŵp	C.B.S. Torfaen
Cynghorwr Rhanbarthol	Tîm Rhanbarthol VAWDASV
Pennaeth Gwasanaethau Cymunedol	Tai Cymunedol Bron Afon
Uwch Swyddog Gweithredol	Cynghrair Gwirfoddoli Torfaen

Pennaeth Gwasanaethau Plant	C.B.S. Blaenau Gwent
Arweinydd Diogelu	A.B.U.H.B.
Pennaeth Diogelu	Ymddiriedolaeth GIG Gwasanaethau Ambiwylans Cymru
Cyfarwyddwr Adran Gwasanaethau Cymdeithasol	Cyngor Sir Casnewydd
Uwch-swyddog Gweithredol	Cynghrair Gwirfoddol Torfaen
Pennaeth Uned Gyflawni Prawf Gwent	Gwasanaeth Carchardai a Phrawf Ei Mawrhydi
Uwch Gyfreithiwr, Gwasanaethau Cyfreithiol	C.B.S. Caerffili
Pediatrydd	A.B.U.H.B
Prif Swyddog Addysg a Chyfarwyddwr Arweiniol Plant a Phobl Ifanc	C.B.S. Torfaen
Prif Swyddog Addysg	Cyngor Sir Fynwy
Pennaeth Gweithrediadau	GDAS
Prif Swyddog Addysg	Cyngor Sir Casnewydd
Pediatregydd a Meddyg a Enwir	A.B.U.H.B
Pennaeth Gwasanaethau Plant	C.B.S. Torfaen
Prif Swyddog Addysg	C.B.S. Blaenau Gwent
Pennaeth Uned Diogelu'r Cyhoedd	Heddlu Gwent
Rheolwr Diogelu	C.B.S. Blaenau Gwent
Rheolwr Busnes	Uned Busnes Diogelu Rhanbarthol
Pennaeth Gwasanaethau Plant	Cyngor Sir Fynwy
Rheolwr Gwasanaeth	Gwasanaeth Troseddau Ieuencid Gwent
Dirprwy Gomisiynydd Troseddu	Y Comisiynydd Heddlu a Throseddu
Prif Swyddog Gweithredol	GAVO
Rheolwr Gwasanaeth Diogelu	Cyngor Sir Fynwy
Aelod o'r Bwrdd Diogelu Annibynnol Cenedlaethol	Bwrdd Diogelu Annibynnol Cenedlaethol

BWRDD DIOGELU OEDOLION GWENT GYFAN

Cadeirydd / Cyfarwyddwr Gwasanaethau Cymdeithasol	C.B.S. Torfaen
Pennaeth Tai	Cyngor Sir Fynwy
Rheolwr y Gwasanaeth Diogelu	C.B.S. Caerffili
Rheolwr Grŵp	C.B.S. Torfaen
Rheolwr Gwasanaeth	C.B.S. Blaenau Gwent
Cynghorwr Rhanbarthol	Tîm Rhanbarthol VAWDASV
Pennaeth Addysg	Gwasanaeth Tân De Cymru
Arweinydd ar Ddiogelu	A.B.U.H.B.
Pennaeth Diogelu	Ymddiriedolaeth GIG Gwasanaethau Ambiwylans Cymru
Pennaeth Heneiddio'n Egnïol	Derwen Cymru (rhan o'r Grŵp POBL)
Pennaeth Gwasanaethau Oedolion	C.B.S. Blaenau Gwent
Cyfarwyddwr Adran Gwasanaethau Cymdeithasol	Cyngor Sir Casnewydd
Pennaeth Uned Gyflawni Prawf Gwent	Gwasanaeth Carchardai a Phrawf Ei

	Mawrhydi
Pennaeth Gweithrediadau	GDAS
Pennaeth Gwasanaethau Oedolion	Cyngor Sir Fynwy
Pennaeth Gwasanaethau Oedolion	C.B.S. Torfaen
Pennaeth Uned Diogelu'r Cyhoedd	Heddlu Gwent
Rheolwr Busnes	Uned Busnes Diogelu Rhanbarthol
Pennaeth Gwasanaethau i Oedolion	Cyngor Sir Casnewydd
Cyfarwyddwr Gwasanaethau Cymdeithasol	C.B.S. Caerffili
Dirprwy Gomisiynydd Troseddu	Y Comisiynydd Heddlu a Throseddu
Prif Swyddog Gweithredol	GAVO
Rheolwr Gwasanaethau Diogelu	Cyngor Sir Fynwy
Pennaeth Preswyllo a Diogelwch	Carchar Ei Mawrhydi, Brynbuga
Cyfarwyddwr Cynorthwyol, Gwasanaethau Oedolion	C.B.S. Caerffili
Aelod o'r Bwrdd Diogelu Annibynnol Cenedlaethol	Bwrdd Diogelu Annibynnol Cenedlaethol

6. RÔL A CHYFRIFOLDEBAU CADEIRYDD AC IS-GADEIRYDD Y BWRDD

Fel y nodir yn y canllawiau statudol ar gyfer Adran 7 (Diogelu) o Ddeddf Gwasanaethau Cymdeithasol a Llesiant (Cymru) 2014, mae'n **rhaid** i'r Bwrdd drwy benderfyniad y mwyafrif benodi un o'i aelodau i fod yn gadeirydd arno. Gall y cadeirydd fod yn un o bartneriaid y Bwrdd neu o gorff sydd wedi ei gynrychioli ar y Bwrdd a gallai'r gwaith o gadeirio'r Bwrdd gylchdroi rhwng partneriaid y Bwrdd a'r cyrff sydd wedi eu cynrychioli arno. Gall y penodiad fod am gyfnod o hyd at dair blynedd ac, ar ddiwedd y cyfnod hwnnw, yn amodol ar benderfyniad y mwyafrif, gallai gael ei adnewyddu am gyfnod pellach o hyd at dair blynedd.

Mae'n **rhaid** i Fwrdd, drwy benderfyniad y mwyafrif, benodi un o'i aelodau i fod yn is-gadeirydd arno. Gallai fod yn fuddiol i Fwrdd Diogelu gael is-gadeirydd sy'n dod o bartner Bwrdd, neu gorff a gynrychiolir ar y Bwrdd, sy'n wahanol i'r corff y daw'r cadeirydd ohono. Dylai penodiad is-gadeirydd bara hyd at dair blynedd, gyda'r opsiwn o adnewyddu am gyfnod arall o hyd at dair blynedd. Mae rôl y cadeirydd ar Fwrdd Diogelu yn allweddol i sicrhau effeithiolrwydd y Bwrdd. Gyda chefnogaeth gan yr is-gadeirydd, y rheolwr busnes a staff yr uned fusnes, mae gan y cadeirydd gyfrifoldeb mawr dros ddatblygu a sicrhau cytundeb am strategaeth a chynllun blynyddol y Bwrdd Diogelu ac am yrru gwaith gweithredol y Bwrdd yn ei flaen.

Mae'r cadeirydd yn gyfrifol am feithrin perthynas o ymddiriedaeth a dealltwriaeth gilyddol ymysg partneriaid y Bwrdd a chyrff eraill sydd wedi eu cynrychioli ar y Bwrdd ac am sicrhau eu bod yn cyfranogi'n weithredol. Mae cyfrifoldebau Bwrdd Diogelu'n gofyn am aelodau ymroddedig, sy'n gweithredu'n dda, sy'n herio, sy'n ysbrydoli ac sy'n derbyn arweiniad cryf. Y cadeirydd yw'r elfen hanfodol o ran sicrhau cefnogaeth lawn a chyson gan bartneriaid y Bwrdd a'r cyrff a gynrychiolir ar y Bwrdd.

Ar hyn o bryd, yng Ngwent, mae cadeiryddion y Byrddau Diogelu Plant ac Oedolion unigol yn cadeirio Cyd-fwrdd Diogelu Gwent ar y cyd. Mae amlinelliad yn **Atodiad 2** o broffil rolau ac mae hwn yn amlinellu cyfrifoldebau penodol Cadeirydd ac Is-gadeirydd y Bwrdd.

7. RÔL A CHYFRIFOLDEBAU AELODAU'R BWRDD

Mae'r canllawiau statudol sy'n berthnasol i Adran 7 (Diogelu) Deddf Gwasanaethau Cymdeithasol a Llesiant (Cymru) 2014 yn amlinellu'r disgwyliad y bydd y Bwrdd yn cadw rhestr o'r bobl hynny sydd â phenodiad ar hyn o bryd i gynrychioli un o bartneriaid y Bwrdd Diogelu neu gorff sydd wedi ei gynrychioli ar y Bwrdd (Gwelwch Adran 5 y Cytundeb Partneriaeth hwn).

Mae'r canllawiau hefyd yn amlinellu'r ffaith y dylid monitro presenoldeb yr aelodau yng nghyfarfodydd y Bwrdd. Dylai pobl sydd newydd gael eu penodi i Fwrdd Diogelu dderbyn datganiad o'r disgwyliadau a'r ymrwymiad sy'n ofynnol gan aelodau'r Bwrdd, a chyflwyniad i swyddogaethau a threfn llywodraethu'r Bwrdd. Mae hyn yn hanfodol i sicrhau bod aelodau'r Bwrdd Diogelu'n deall yn glir beth yw eu hatebolrwydd i'w gilydd ac i'r Bwrdd cyfan gan gyflawni eu cyfrifoldeb fel un corff - rhaid i bob partner ar y Bwrdd Diogelu gymryd pob cam rhesymol i sicrhau bod y Bwrdd Diogelu y mae wedi ei gynrychioli arno yn gweithredu'n effeithiol. Bydd y Cytundeb Partneriaeth hwn yn gweithredu fel mecanwaith i gefnogi ymsefydliad yr aelodau newydd i'r Bwrdd. Gweler proffil rôl Aelodau'r Bwrdd yn **Atodiad 3** i gael rhagor o fanylion.

8. CYNLLUN STRATEGOL CYD-FWRDD DIOGELU GWENT – TREFNIADAU MONITRO A GWERTHUSO

Mae'n rhaid i'r Bwrdd ddatblygu a chyhoeddi cynllun strategol blynyddol erbyn 31 Mawrth sy'n cynnwys y canlyniadau hynny y mae'n rhaid eu sicrhau mewn perthynas â phlant ac oedolion ledled Gwent.

Bydd y Bwrdd yn adolygu ei effeithiolrwydd yn erbyn meini prawf y cytunwyd arnynt a fydd yn uniongyrchol gysylltiedig â'i flaenoriaethau strategol a bydd yn cyhoeddi adroddiad blynyddol erbyn 31 Gorffennaf sy'n nodi'r cynnydd y mae'n ei wneud o ran cyflawni'r canlyniadau hyn i blant ac oedolion.

9. CYFRIFOLDEBAU LLYWODRAETHU AC ATEBOLRWYDD CYD-FWRDD DIOGELU GWENT

Mae Aelodau Unigol y Bwrdd Diogelu'n atebol i'w sefydliad cyflogi ac i unrhyw arolygiaethau sefydliadol perthnasol.

Nid yw'r Byrddau Diogelu'n atebol i'r Bwrdd Diogelu Annibynnol Cenedlaethol (NISB), ond mae ganddynt ddyletswydd i gydweithredu a rhannu gwybodaeth gyda'r NISB fel y nodir yn y Ddeddf. Mae'r NISB a'r Byrddau Diogelu'n bartneriaethau cyfartal sydd â chyfrifoldebau gwahanol.

Mae'n hanfodol bod gan bobl ddealltwriaeth glir o rolau'r NISB, y Byrddau Diogelu, Llywodraeth Cymru a'r amrywiol arolygiaethau a rheolyddion perthnasol.

Mae gan bob aelod o Gyd-fwrdd Diogelu Gwent a'i is-grwpiau gyfrifoldeb corfforaethol i hysbysu eu hasiantaeth a'u sefydliad eu hunain yn rheolaidd am waith Cyd-fwrdd Diogelu Gwent ac, yn arbennig, i amlygu drwy eu trefniadau llywodraethu sefydliadol, unrhyw risgiau sy'n gysylltiedig â sefyllfa le nad yw'r sefydliad hwnnw'n cwrdd â'i gyfrifoldebau statudol mewn perthynas â diogelu plant ac oedolion.

Un o rolau allweddol Cyd-fwrdd Diogelu Gwent fydd monitro effeithiolrwydd pob asiantaeth/sefydliad sy'n gweithredu yng Ngwent, yn unigol ac wrth weithio mewn partneriaeth, i ddarparu'r canlyniadau dymunol i blant ac oedolion.

Mae asiantaethau a sefydliadau'n atebol i Gyd-fwrdd Diogelu Gwent fel Bwrdd statudol. Bydd Cyd-fwrdd Diogelu Gwent yn dal asiantaethau a sefydliadau, yn unigol, ac mewn partneriaeth, yn atebol am eu perfformiad o ran darparu'r canlyniadau strategol dynodedig.

Os bydd y Bwrdd yn canfod bod un o bartneriaid y Bwrdd yn methu â chyflawni ei ymrwymadau i ddiogelu plant ac oedolion, gallai ofyn bod asiantaeth neu sefydliad yn cyflwyno cynllun gweithredu i'r Bwrdd yn esbonio sut y mae am fynd ati i ymdrin â'r methiannau.

Gallai'r Bwrdd hefyd:

- roi eitem benodol am berfformiad ar yr agenda nesaf sydd ar gael ar gyfer Cyd-fwrdd Diogelu Gwent, a gofyn bod yr asiantaeth neu'r sefydliad sydd wedi methu â chyflawni ei ymrwymadau'n cyflwyno adroddiad neu gyflwyniad ffurfiol i Gyd-fwrdd Diogelu Gwent;

a/neu

- ofyn i'r asiantaeth neu'r sefydliad dan sylw adrodd drwy ei drefniadau llywodraethu ei hun am unrhyw risgiau cysylltiedig yn yr asiantaeth neu'r mudiad nad ydyw'n cwrdd â'i oblygiadau statudol i ddiogelu plant ac oedolion. Yna, bydd disgwyl i'r asiantaeth / sefydliad adrodd yn ôl yn ffurfiol i Gyd-fwrdd Diogelu Gwent gyda mecanweithiau i ymdrin â'r risgiau hynny;

a/neu

- Dan amgylchiadau eithriadol, gallai Cadeirydd Cyd-fwrdd Diogelu Gwent, gyda chytundeb llawn gan y Bwrdd, ofyn i Brif Weithredwr yr asiantaeth/sefydliad partner ddod i gyfarfod nesaf Cyd-fwrdd Diogelu Gwent er mwyn esbonio'r methiannau ym mherfformiad yr aelod-asiantaeth/aelod-sefydliad hwnnw, ac yna gall Cadeirydd y Bwrdd, os yw hynny'n briodol, esbonio pryderon y Bwrdd i'r arolygiaeth berthnasol ac, os yw'n ofynnol, i'r Adran Ddiogelu yn Llywodraeth Cymru, Gweinidog Llywodraeth Cymru, y Bwrdd Diogelu Annibynnol Cenedlaethol a/neu'r Comisiynydd Plant / Pobl Hŷn.

Trefniadau Monitro ac Arolygu Allanol

Mae gofyn i holl aelodau Cyd-fwrdd Diogelu Gwent ddarparu gwybodaeth i'w harolygiaethau perthnasol am y trefniadau sydd ar waith yn eu hasiantaethau neu eu sefydliadau i ddiogelu llesiant plant ac oedolion. Gallai'r arolygwyr ofyn am sicrhad bod asiantaethau unigol sy'n Aelodau o'r Bwrdd yn ymgysylltu'n briodol â Chyd-fwrdd Diogelu Gwent. Efallai y bydd gofyn i asiantaethau sy'n aelodau o'r Bwrdd adrodd i'r Bwrdd am unrhyw adborth a gânt mewn perthynas â'r elfennau diogelu, gydag unrhyw gynlluniau gweithredu y maent wedi eu datblygu i ymateb i'r arolwg.

10. Strwythur Is-grwpiau Cyd-fwrdd Diogelu Gwent

Mae llwyddiant Cyd-fwrdd Diogelu Gwent i gyflawni ei amcanion strategol a'i uchelgeisiau busnes craidd yn ddibynnol iawn ar weithrediad effeithiol ei strwythur is-grwpiau. Cyfeiriwch at Adran 3 (Tudalen 5) os gwelwch yn dda i weld diagram o strwythur Cyd-fwrdd Diogelu Gwent.

Fel y mae wedi'i amlinellu yn **Atodiad 3** (proffil rolau Aelodau'r Bwrdd), mae'n gyfrifoldeb ar Aelodau'r Bwrdd i enwebu aelodau priodol ar gyfer yr is-grwpiau o'r tu mewn i'w sefydliadau hwy, gan roi ystyriaeth ddyladwy i'r arbenigedd / rôl wedi'i theilwra a fyddai o fudd i bob is-grŵp. Er enghraifft, byddai rhywun sy'n Arweinydd Cyfathrebu yn un o aelod-asiantaethau'r Bwrdd yn gyfraniad gwerthfawr i waith yr Is-grŵp Ymgysylltu a Chyfathrebu; neu byddai rhywun sy'n Arweinydd Sicrhau Ansawdd yn un o aelod-asiantaethau'r Bwrdd yn enwebiad gwerthfawr i waith yr Is-grŵp Sicrhau Ansawdd.

I sicrhau bod gwaith yn cael ei ddsbarthu'n gyfartal ac yn eglur o fewn yr is-grwpiau, awgrymir bod aelodau'r Bwrdd yn darparu enwebiadau o'r tu mewn i'w sefydliad eu hunain i'w cynrychioli nhw ar yr is-grwpiau er mwyn sicrhau adnoddau digonol. Gallai aelodau'r Bwrdd adolygu hyn yn flynyddol. Bydd yr Uned Fusnes yn cadw taflen dracio.

Rhaid i is-grŵp, drwy benderfyniad y mwyafrif, benodi un o'i aelodau i fod yn gadeirydd arno. Gall y penodiad fod am gyfnod o hyd at dair blynedd ac, ar ddiwedd y cyfnod hwnnw, yn amodol ar benderfyniad y mwyafrif, gallai gael ei adolygu am gyfnod pellach o hyd at dair blynedd.

Rhaid i Is-grŵp hefyd, drwy benderfyniad y mwyafrif, benodi un o'i aelodau i fod yn is-gadeirydd arno. Dylai penodiad is-gadeirydd fod am gyfnod o hyd at dair blynedd hefyd, gyda'r opsiwn o adnewyddu am gyfnod arall o hyd at dair blynedd.

Isod mae crynodeb byr o gylch gorchwyl pob un o is-grwpiau'r Bwrdd:

Grŵp Cynllunio Busnes

Mae'r Grŵp Cynllunio Busnes yn cefnogi Cyd-fwrdd Diogelu Gwent drwy gydlynu datblygiad cynlluniau strategol ac adroddiadau sy'n cofnodi effeithiolrwydd arferion diogelu ar draws y rhanbarth. Mae'r grŵp yn goruchwyllo'r cynnydd yn erbyn y cynlluniau gweithredu perthnasol, a chanlyniadau'r cynlluniau hynny, gan felly yrru'r agenda diogelu strategol yn ei blaen ar draws y rhanbarth. Yn ogystal, mae'r grŵp yn hwyluso ffrwd rwydd o gyfathrebu rhwng grwpiau lleol, is-grwpiau a Byrddau.

Grŵp Adolygu Achosion

Mae'r Grŵp Adolygu Achosion yn cefnogi Cyd-fwrdd Diogelu Gwent drwy weithredu'r swyddogaeth statudol o ystyried yr holl atgyfeiriadau am Adolygiadau Arferion Plant ac Adolygiadau Arferion Oedolion. Ar hyn o bryd, yn rhan o gynllun peilot sydd heb ddod i ben eto, mae'r grŵp hwn yn ystyried atgyfeiriadau am Adolygiadau Lladdiad Domestig. Mae'r Grŵp Adolygu Achosion hefyd yn ystyried adolygiadau thematig ac archwiliadau, fel y bo'n briodol. Mae'r grŵp yn sicrhau bod adnoddau digonol gan yr holl adolygiadau a bod cynlluniau gweithredu strategol a gweithrediadol yn cael eu cydlynu a'u rheoli'n effeithiol.

Yr Is-grŵp Protocolau a Gweithdrefnau

Mae'r Is-grŵp Protocolau a Gweithdrefnau'n cefnogi'r gwaith y mae Cyd-fwrdd Diogelu Gwent (GWASB) yn ei wneud i gyfrannu at ddatblygiad diogelu drwy atgyfnerthu a hybu arferion gorau mewn gwaith rhyngasiantaethol ar draws y rhanbarth. Gwneir hyn drwy reoli a chydlynu datblygiad ac adolygiad rheolaidd y canllawiau, y polisïau a'r protocolau sy'n berthnasol i ddiogelu pobl ar lefel ranbarthol, a thrwy weithio gyda'r grwpiau rhanbarthol eraill i sicrhau bod y rhain yn cael eu hymwreiddio yn eu harferion.

Yr Is-grŵp Dysgu a Datblygiad

Mae'r Is-grŵp Dysgu a Datblygiad yn sicrhau bod aelod-asiantaethau'r Bwrdd yn galluogi i'w staff dderbyn hyfforddiant priodol ar ddiogelu plant ac oedolion ac yn cefnogi'r aelod-asiantaethau hynny drwy ddarparu cyfleoedd hyfforddi mewn diogelu ar draws asiantaethau niferus.

Is-grŵp Sicrhau Ansawdd ar y Cyd

Sefydlwyd yr Is-grwpiau Sicrhau Ansawdd yn wreiddiol fel dau grŵp ar wahân, un yn gwasanaethu gwasanaethau i blant ac un yn gwasanaethu gwasanaethau i oedolion. Fodd bynnag, ym mis Hydref 2020, unodd y ddau grŵp i greu un is-grŵp sicrhau ansawdd ar y cyd yn unol â'r trefniadau ar gyfer holl is-grwpiau'r Bwrdd. Daeth hyn â'n harweinwyr diogelu oedolion a phlant at ei gilydd er mwyn hyrwyddo gwell cydlyniant. Mae'r Is-grŵp Sicrhau Ansawdd yn ymdrin â datblygu a gweithredu fframwaith rheoli perfformiad a sicrhau ansawdd; comisiynu archwiliadau achos i feysydd blaenoriaeth strategol fel y nodir gan y Bwrdd; a rhoi cynlluniau gweithredu ar waith sy'n deillio o adolygiadau ymarfer plant, oedolion ac oedolion domestig.

Yr Is-grŵp Ymgysylltu a Chyfathrebu

Mae'r Is-grŵp Ymgysylltu a Chyfathrebu'n cefnogi Cyd-fwrdd Diogelu Gwent a'r Bwrdd Trais yn erbyn Menywod, Cam-drin Domestig a Thrais Rhywiol (VAWDASV) drwy weithredu'r swyddogaeth statudol o ymgysylltu â phobl (plant a phobl ifanc, rhieni a gofalwyr, oedolion sy'n wynebu risg, y cyhoedd a phobl broffesiynol) i hybu a chodi ymwybyddiaeth o faterion diogelu ar draws y rhanbarth.

Rhwydweithiau Diogelu Lleol

Mae'r Rhwydweithiau Diogelu Lleol yn sicrhau cysylltedd rhwng y Bwrdd Diogelu strategol a gwaith ymarferwyr rheng flaen. Mae'r Rhwydweithiau'n hybu diwylliant o ddysgu amlasiantaethol a chynnydd mewn atebolrwydd am ddiogelu o fewn ardaloedd Awdurdodau Lleol, gyda chefnogaeth gan Uned Fusnes y Bwrdd Diogelu Rhanbarthol.

11. CYFRANIAD ARIANNOL AC ADNODDAU

Ariennir Cyd-fwrdd Diogelu Gwent gyda chyfraniadau gan asiantaethau partner statudol sydd wedi cytuno ar y fformiwla ariannu, fel y nodir yn nogfen Llywodraeth Cymru 'Gweithio gyda'n Gilydd i Ddiogelu Pobl: Cyfrol 1 – Cyflwyniad a Throsolwg', y canllawiau sy'n cyd-fynd â Deddf Gwasanaethau Cymdeithasol a Llesiant (Cymru) 2014. Mae rôl Partner Arweiniol y Bwrdd Diogelu wedi ei disgrifio yn y canllaw hwn ac, yng Ngwent, y Partner Arweiniol yw Cyngor Bwrdeistref Sirol Caerffili, sy'n gweithredu fel y daliwr cyllideb.

Mae'r cyllid gan asiantaethau partner y Bwrdd yn ariannu Uned Busnes Bwrdd Diogelu rhanbarthol sy'n cynnwys Rheolwr Busnes, Swyddogion Datblygu a staff Cymorth Gweinyddol sy'n darparu cefnogaeth i Fyrddau Plant ac Oedolion, yr Is-grwpiau, Rhwydweithiau Diogelu Lleol a'r bartneriaeth VAWDASV ranbarthol. Y sefydliad cynnal ar gyfer yr Uned Fusnes yw'r Partner Arweiniol hefyd.

Mae'r Bwrdd hefyd yn darparu rhaglen hyfforddi ranbarthol amlasiantaethol eang. Mae hon yn cynnwys ystod o gyrsiau diogelu generig y gall ymarferwyr a gwirfoddolwyr ar draws y rhanbarth eu defnyddio am ddim. Maent wedi eu llunio i gyflenwi ac ychwanegu gwerth i'r hyfforddiant y mae timau datblygu'r gweithlu yn y rhanbarth yn ei ddarparu.

Mae'r arweiniad statudol yn nodi y dylai Bwrdd gytuno ar gyllideb yn rhan o'i gynllun ariannol tymor canolig sydd wedyn yn cael ei rholio ymlaen nes y bydd wedi'i haddasu i sicrhau bod ei chyllido'n sefydlog a diogel dros fwy nag un flwyddyn ariannol. Isod mae costau penodol Cyd-fwrdd Diogelu Gwent:

Cyfanswm Costau **£410,316**

Costau staff	£ 340,165
Costau cynnal o ddydd i ddydd	£ 18,702
Darparu Hyfforddiant Amlasiantaethol ac Adolygiadau Ymarfer	£ 41,509
Ymgysylltiad / Gwefannau a digwyddiadau Proffesiynol /	
Cyhoeddusrwydd (gan gynnwys yr Wythnos Ddiogelu Genedlaethol)	£ 9,940

Yn ogystal, pan ddyrennir cyfraniadau ariannol ychwanegol i fyrddau diogelu rhanbarthol i ymdrin ag anghenion rhanbarthol neu genedlaethol, mae'r Partner Arweiniol hefyd yn gweithredu fel daliwr cyllideb ar gyfer yr arian hwnnw.

Cydnabyddir nad yw'r adnoddau a ddefnyddir i gefnogi gwaith y Cyd-fwrdd Diogelu wedi eu cadw na'u cyfyngu i gyfraniadau ariannol gan asiantaethau partner statudol yn unig. Mae Cadeiryddion Cyd-fwrdd Diogelu Gwent, ei Aelodau Bwrdd Gweithredol, Cadeiryddion ei Is-grwpiau a'i aelodau oll yn darparu cyfran sylweddol o'u hamser proffesiynol i gefnogi'r Bwrdd a'i waith. Yn aml iawn mae hyn yn ychwanegol at eu rolau proffesiynol penodol a'u cyfrifoldebau o ddydd i ddydd.

Dylai aelodau'r Bwrdd ddisgwyl cyflwyniad blynyddol gan y sefydliad cynnal i esbonio sut mae'r cyfraniadau ariannol wedi eu dyrannu a beth yw cynigion ariannu'r dyfodol.

12. CASGLIAD

Mae Cyd-fwrdd Diogelu Gwent wedi ymrwymo i'r egwyddorion a'r amcanion sydd wedi'u hamlinellu yn y cytundeb hwn a bydd yn gweithio, fel Bwrdd ac fel aelod-asiantaethau/sefydliadau, i gyflawni'r canlyniadau dymunol er mwyn gwella a hyrwyddo llesiant plant ac oedolion ledled Gwent.

Atodiad 1

CYLCH GORCHWYL CYD-FWRDD DIOGELU GWENT

Atebolrwydd

- Llywodraeth Cymru
- Mae pob sefydliad partner yn cadw'r llinellau atebolrwydd sydd ganddynt at y swyddogion arweiniol / cyrff cynrychiadol dynodedig ymhob sefydliad partner

Sut y dangosir atebolrwydd

Trwy adroddiad blynyddol, i:

- Lywodraeth Cymru
- y Bwrdd Diogelu Annibynnol Cenedlaethol
- asiantaethau eu hunain Aelodau'r Bwrdd
- AGC

Gweledigaeth

Sicrhau bod yr holl blant ac oedolion yn ardal Gwent yn cael eu diogelu.

Rôl Cyd-fwrdd Diogelu Gwent yw gosod y cyfeiriad strategol ar gyfer diogelu a chyflawni swyddogaethau craidd mewn perthynas â diogelu amlasiantaethol. Mae'r Bwrdd yn cyflawni'r swyddogaethau hyn o ddydd i ddydd, drwy gyfeirio polisi, monitro effeithiolrwydd diogelu o fewn asiantaethau, comisiynu adolygiadau ymarfer a lleadaenu dysgu i ymarferwyr i sicrhau bod diogelu yn uchel ar yr agenda ar bob lefel o'r gweithlu.

Diben

Bydd Cyd-fwrdd Diogelu Gwent yn gweithio ar batrwm y swyddogaethau a'r cyfrifoldebau craidd sydd gan Fwrdd Diogelu fel y maent wedi eu nodi yn Neddf Gwasanaethau Cymdeithasol a Llesiant (Cymru) 2014:

a) cyfrannu at y gwaith o sicrhau bod **polisiau a gweithdrefnau** cenedlaethol yn cael eu monitro ac yn parhau'n addas i'r diben trwy ymgysylltu â'r Bwrdd Diogelu Annibynnol Cenedlaethol a Byrddau Diogelu eraill, a chyfrannu at ddatblygu polisiau a gweithdrefnau i gydgyssylltu'r hyn sy'n cael ei wneud gan y partneriaid a'r cyrff a gynrychiolir ar y Bwrdd at ddibenion amddiffyn oedolion a phlant ac atal camdriniaeth, esgeulustod a mathau eraill o niwed i oedolion a phlant yn ardal y Bwrdd;

b) **codi ymwybyddiaeth** ledled ardal y Bwrdd o amcanion y Bwrdd o ran amddiffyn oedolion a phlant a'u hatal rhag wynebu risg o gael eu cam-drin, eu hesgeuluso a dioddef mathau eraill o niwed, a darparu am sut y gellir cyflawni hyn;

c) **adolygu effeithiolrwydd y mesurau** a ddefnyddir gan bartneriaid Bwrdd Diogelu a'r cyrff a gynrychiolir ar y Bwrdd, a chyrff eraill â chyfrifoldebau diogelu yn ardal y Bwrdd, boed hynny'n unigol neu ar y cyd, i roi amcanion y Bwrdd ar waith a gwneud pa bynnag argymhellion ag yr ystyrir yn addas i'r cyrff hynny yng ngoleuni adolygiad o'r fath;

d) cynnal **adolygiadau arferion plant** ac **adolygiadau arferion oedolion**,

e) cynnal **archwiliadau, adolygiadau ac ymchwiliadau** sy'n ofynnol yn unol â'i amcanion;

f) **monitro** i ba raddau mae unrhyw argymhellion a wnaed o dan baragraff (c) neu (d) yn cael eu bodloni neu wedi eu bodloni;

g) **adolygu perfformiad y Bwrdd** a'i bartneriaid a chyrff a gynrychiolir ar y Bwrdd o ran cyflawni ei amcanion;

h) **dosbarthu gwybodaeth am arfer gorau a dysgu** sy'n codi o adolygiadau dan baragraff (d) neu (e), rhannu gwybodaeth gydag aelodau'r Bwrdd, Byrddau Diogelu eraill, y Bwrdd Diogelu Annibynnol Cenedlaethol, a phlant ac oedolion sy'n cael, neu a all gael eu heffeithio, gan swyddogaethau'r Bwrdd Diogelu, a nodi, archwilio ac ymateb i faterion sy'n codi sy'n effeithio ar y gwaith o gyflawni amcanion y Bwrdd;

i) **hwyluso gwaith ymchwil** i amddiffyn plant ac oedolion sy'n wynebu risg o gael niwed ac i'w hatal rhag cael eu cam-drin a'u hesgeuluso esgeulustod;

j) **adolygu anghenion hyfforddi**'r ymarferwyr hynny sy'n gweithio yn ardal y Bwrdd er mwyn nodi gweithgareddau hyfforddi ac a sicrhau bod hyfforddiant yn cael ei ddarparu gan sefydliadau unigol ac yn rhyngasiantaethol i helpu i amddiffyn plant ac oedolion sy'n wynebu risg o gael niwed ac i'w hatal rhag cael eu cam-drin a'u hesgeuluso yn ardal y Bwrdd;

k) **cydweithredu neu weithredu ar y cyd gydag o leiaf un Bwrdd arall** neu gyrff tebyg yng Nghymru, Lloegr, Yr Alban a Gogledd Iwerddon, neu awdurdodaethau eraill, lle mae'r Bwrdd o'r farn y bydd yn ei helpu i gyflawni ei amcanion;

l) **cael cyngor neu wybodaeth arbenigol** lle mae'r Bwrdd yn teimlo ei fod yn berthnasol i'w helpu i roi ei amcanion ar waith;

m) **ymateb i unrhyw hysbysiad** i'r Bwrdd mewn perthynas ag unrhyw un o'i swyddogaethau;

n) **cymryd rhan mewn unrhyw weithgarwch arall** sy'n hwyluso neu helpu i gyflawni ei swyddogaethau.

Adrodd

Darparu adroddiad blynyddol a fydd yn cael ei anfon at Lywodraeth Cymru, y Bwrdd Diogelu Annibynnol Cenedlaethol a phartneriaethau strategol eraill sydd â chyfrifoldebau diogelu, gan gynnwys Byrddau Gwasanaeth Cyhoeddus, ac i strwythurau llywodraethu aelod-asiantaethau.

Cwrdd â'r gofynion am ddarparu adroddiadau sydd gan y cyrff cenedlaethol a rhanbarthol, e.e. Llywodraeth Cymru, y Bwrdd Diogelu Annibynnol Cenedlaethol ac AGC.

Adrodd am bryderon i Lywodraeth Cymru, AGC, y Bwrdd Diogelu Annibynnol Cenedlaethol a Byrddau Gwasanaeth Cyhoeddus, fel y bo'n ofynnol, ynglŷn â materion sy'n ymwneud â chyfraniadau / ymrwymiad / arferion diogelu aelodau na ellir eu datrys yng Nghyd-fwrdd Diogelu Gwent.

Cworwm

Rhaid i leiafswm o 50% o'r asiantaethau fod yn bresennol er mwyn cael cworwm yn y cyfarfod. Ond, gall cyfarfodydd fynd yn eu blaenau hyd yn oed os nad oes cworwm os bydd y Cadeirydd yn dewis hynny.

Sianelau Cyfathrebu

- Cyfathrebu â'r grwpiau rhanbarthol ac isranbarthol i drafod blaenoriaethau strategol.
- Sicrhau cyfathrebiad effeithiol gyda grwpiau rhanbarthol perthnasol eraill.
- Cyfathrebu gyda Byrddau Diogelu rhanbarthol eraill yng Nghymru fel y bo'n briodol a Bwrdd Diogelu Plant Cenedlaethol Annibynnol.

Cymorth Cyfreithiol

Darperir cymorth cyfreithiol i Gyd-fwrdd Diogelu Gwent gan y partner arweiniol (Cyngor Bwrdeistref Sirol Caerffili).

Gweinyddu

- Bydd Uned Busnes Cyd-fwrdd Diogelu Gwent yn darparu cymorth gweinyddol i'r Bwrdd Diogelu a'i is-grwpiau.
- Bydd yr Uned Cymorth Busnes yn darparu cymorth arall i'r Bwrdd.

Pa mor aml y Cynhelir Cyfarfodydd

- Bydd y Bwrdd yn cwrdd yn chwarterol, a bydd dyddiadau'r cyfarfodydd wedi eu gosod erbyn mis Ionawr fan bellaf ar gyfer y flwyddyn ddilynol.
- Bydd un diwrnod cynllunio a /neu hunanasesu blynyddol yn digwydd bob blwyddyn.
- Bydd cyfarfodydd ychwanegol yn digwydd fel y bo'r gofyn.

Gwneud Penderfyniadau

- Pennir penderfyniadau drwy fwyafrif.
- Os bydd pleidlais yn rhanedig, bydd yn mynd at y Cadeirydd i dderbyn penderfyniad terfynol.

Cofnodion Cyfarfodydd

- Y cofnodion a'r agenda i gael eu dosbarthu 5 diwrnod gwaith cyn y cyfarfod dilynol.

Addasiadau i'r Cylch Gorchwyl

- Dim ond gyda chymeradwyaeth y Bwrdd.

Atodiad 2

PROFFIL RÔL

CADEIRYDD AC IS-GADEIRYDD Y BWRDD

- Rheoli pob agwedd o gyfarfodydd Cyd-fwrdd Diogelu Gwent, gan gynnwys gosod agenda, cadeirio cyfarfodydd, cytuno ar gofnodion a monitro'r camau gweithredu sydd i gael eu cymryd;
- Sicrhau bod materion cenedlaethol, rhanbarthol a lleol allweddol yn cael eu dwyn i sylw Cyd-fwrdd Diogelu Gwent;
- Goruchwylio a darparu cefnogaeth wrth gynhyrchu Cynlluniau'r Bwrdd a'i Adroddiadau Blynyddol; bod yn gyfrifol am sicrhau bod adroddiad blynyddol y Bwrdd yn cael ei baratoi a'i gyhoeddi erbyn 31 Gorffennaf bob blwyddyn a bod Cynllun Busnes Blynyddol y Bwrdd yn cael ei baratoi a'i gyhoeddi erbyn 31 Mawrth bob blwyddyn.
- Cynnal cysylltiad da drwy strwythur cyfan Cyd-fwrdd Diogelu Gwent a chefnogi gwaith is-grwpiau'r Bwrdd yn weladwy;
- Sicrhau bod Adolygiadau Ymarfer Plant ac Oedolion yn cael eu gwneud pan fo'n ofynnol, gyda chyingor gan y Grŵp Adolygu Achosion;
- Cynnal cyswllt rheolaidd gyda holl Brif Weithredwyr Awdurdodau Lleol a Chadeiryddion partneriaethau strategol eraill gan gynnwys Byrddau Gwasanaeth Cyhoeddus Awdurdodau Lleol a'r Bwrdd Partneriaeth Rhanbarthol;
- Cyfrannu at y prosesau rheoleiddio, arolygu ac asesu corfforaethol fel sy'n ofynnol gan yr holl asiantaethau o fewn y bartneriaeth;
- Cyfrannu at gydlyniad strategol Cyd-fwrdd Diogelu Gwent mewn perthynas â phartneriaethau strategol eraill;
- Cynrychioli wyneb Cyd-fwrdd Diogelu Gwent;
- Dal aelodau'r asiantaethau partner yn gyfrifol am sicrhau eu bod yn darparu cymorth ac adnoddau i'r aelodau enwebedig o Gyd-fwrdd Diogelu Gwent;
- Sicrhau cysylltiadau â'r Comisiynydd Plant a Phobl Hŷn;

Bydd Cyd-fwrdd Diogelu Gwent yn cyfarfod yn chwarterol gydag un sesiwn datblygu i holl aelodau'r Bwrdd ei fynychu'n flynyddol, er mwyn hysbysu'r broses gynllunio flynyddol.

Enw _____

Dynodiad/Asiantaeth _____

Llofnod _____

Atodiad 3

PROFFIL RÔL

AELODAU'R BWRDD

Mae aelodau Cyd-fwrdd Diogelu Gwent yn unigolion sydd â rôl strategol neu gynghori mewn perthynas â diogelu a hybu llesiant plant ac oedolion o fewn eu hasiantaeth / sefydliad. Maen nhw mewn sefyllfa i:

- Gynrychioli eu hasiantaeth, sefydliad neu grŵp cynrychiadol o bobl gydag awdurdod llawn. Wrth wneud hynny, maent yn codi materion ar eu rhan, yn cyfrannu at y drafodaeth ac yn sicrhau lledaeniad gwybodaeth yn ôl at y grŵp, asiantaeth neu sefydliad cynrychiadol hwnnw.
- Ymrwymo eu hasiantaeth/sefydliad i faterion yn ymwneud â pholisi ac ymarfer.
- Ymrwymo adnoddau gan eu hasiantaeth/sefydliad i gefnogi gwaith y Bwrdd ac is-grwpiau. Cedwir cofnod o hyn yn y gofrestr o gynrychiolaeth sy'n cael ei storio yn yr Uned Fusnes.
- Bod yn gyfrifol am weithredu ymrwymadau'r asiantaeth unigol i'r Bwrdd.
- Cyfrannu'n weithredol at gwblhau tasgau hunanasesu er mwyn rhoi sicrhad i'r Bwrdd Diogelu am drefniadau diogelu unigol yr asiantaeth partner ar draws y rhanbarth.
- Cyfrannu'n weithredol at geisiadau Cyd-fwrdd Diogelu Gwent i ddarparu gwybodaeth fonitro a pherfformiad at ddiben sicrhau bod effeithiolrwydd y Bwrdd o safon uchel.
- Trosi amcanion Cyd-fwrdd Diogelu Gwent yn weithgareddau o fewn eu hasiantaeth eu hunain, gan sicrhau cysylltiadau priodol at adnoddau a gwefan Cyd-fwrdd Diogelu Gwent.
- Cyfrannu'n weithredol at ddatblygiad Cyd-fwrdd Diogelu Gwent a darparu sialens a chymorth priodol i'r Bwrdd fel y bo'r gofyn.
- Canfod materion sy'n ymwneud â chyflawni datblygiadau diogelu lleol, cynrychioli barn a blaenoriaethau'r Bwrdd, ac adrodd yn ôl am gerrig milltir a chanlyniadau.

Bydd Cyd-fwrdd Diogelu Gwent yn cyfarfod yn chwarterol gydag un sesiwn datblygu i holl aelodau'r Bwrdd ei fynychu'n flynyddol, er mwyn hysbysu'r broses gynllunio flynyddol.

Mae cyfrifoldeb ar holl aelod-asiantaethau'r Bwrdd i gyflwyno'r adroddiad blynyddol a chynllun blynyddol i'w timau o uwch reolwyr perthnasol a'r cyrff gwneud

penderfyniadau sefydledig yn y fforwm llywodraethu priodol nesaf, o fewn tri mis i gyhoeddi'r adroddiad.

Disgwylir i aelodau roi blaenoriaeth i fynychu cyfarfodydd y Bwrdd. Rhaid i unrhyw ddirprwyon fod yn weithwyr lefel uwch a rhaid i'r Bwrdd gytuno i'w presenoldeb o flaen llaw. Rhaid i 50% o leiaf o'r asiantaethau fod yn bresennol yn y cyfarfod cyn y gellir ei ystyried yn gworwm.

Enw _____

Dynodiad/Asiantaeth _____

Llofnod _____

Atodiad 4

PROFFIL RÔL

AELODAU IS-GRWPIAU

Mae Aelodau Is-Grwpiau Cyd-fwrdd Diogelu Gwent yn unigolion sydd ag arbenigedd a chysylltiadau strategol a gweithredol mewn perthynas â diogelu a hybu llesiant plant ac oedolion o fewn eu hasiantaeth / sefydliad. Maen nhw mewn sefyllfa i:

- Gynrychioli eu hasiantaeth, sefydliad neu grŵp cynrychiadol o bobl gydag awdurdod llawn. Wrth wneud hynny, maent yn codi materion ar eu rhan, yn cyfrannu at y drafodaeth ac yn sicrhau lledaeniad gwybodaeth yn ôl at y grŵp, asiantaeth neu sefydliad cynrychiadol hwnnw.
- Cymryd y cyfrifoldeb am gefnogi gwaith yr is-grwpiau, ar ran eu hasiantaeth / sefydliad. Cedwir cofnod o hyn yn y gofrestr o gynrychiolaeth sy'n cael ei storio yn yr Uned Busnes.
- Bod yn gyfrifol am weithredu ymrwymiadau'r asiantaeth unigol i'r Bwrdd.
- Cyfrannu'n weithredol at gwblhau tasgau er mwyn galluogi i'r is-grŵp weithio tuag at gwblhau ei gynllun gwaith.
- Cyfrannu at / cyfranogi mewn gweithgareddau (Grwpiau Gorchwyl a Gorffen) y tu allan i gyfarfodydd chwarterol er mwyn cyflawni amcanion ei gynllun gwaith.
- Rhannu gweithgareddau is-grwpiau o fewn eu hasiantaethau eu hunain, gan sicrhau cysylltiadau priodol ag adnoddau a gwefan Cyd-fwrdd Diogelu Gwent.
- Adnabod cyflawniadau a datblygiadau diogelu lleol, cynrychioli barn a blaenoriaethau'r is-grŵp, ac adrodd yn ôl am gerrig milltir a chanlyniadau.

Bydd yr is-grwpiau'n cyfarfod yn chwarterol ac mae gweithgareddau ad hoc grwpiau gorchwyl a gorffen yn digwydd rhwng cyfarfodydd.

Disgwylir i aelodau is-grwpiau roi blaenoriaeth i fynychu cyfarfodydd y Bwrdd. Rhaid i unrhyw ddirprwyon fod yn weithwyr o lefel debyg a rhaid i gadeirydd yr is-grŵp gytuno i'w presenoldeb o flaen llaw. Rhaid i 50% o leiaf o'r asiantaethau fod yn bresennol yn y cyfarfod cyn y gellir ei ystyried yn gworwm.

Enw _____

Dynodiad/Asiantaeth _____

Llofnod _____