



Bwrdd Diogelu Gwent

Adroddiad Blynyddol

2023 –2024

Tabl Cynnwys

1. RHAGARWEINIAD.....	3
2. RHESTR O AELODAU BWRDD DIOGELU GWENT	5
• Aelodaeth.....	5
3. SUT Y MAE'R BWRDD YN GWEITHREDU EI DDYLETSWYDDAU STATUDOL A CHYFLAWNI EI FLAENORIAETHAU STRATEGOL.....	7
• Strwythur Strategol Bwrdd Diogelu Gwent	8
4. SUT YR YDYM WEDI GWEITHREDU EIN CYNLLUN BLYNYDDOL A CHYFLAWNI EIN CANLYNIADAU	9
• Blaenoriaeth Strategol Ar y Cyd 1 – Amddiffyn plant ac oedolion yn well rhag esgeuluso a niwed corfforol, emosiynol, rhywiol ac ariannol.	9
• Blaenoriaeth Strategol Ar y Cyd 2: Amddiffyn yn well y plant ac oedolion sydd mewn perygl o gael eu hecsbloetio.....	11
• Blaenoriaeth Strategol Ar y Cyd 3 – Gwella a chynnal effeithiolrwydd y Bwrdd Diogelu Rhanbarthol	12
5. BETH A GYFLAWNODD Y BWRDD DIOGELU YN Y FLWYDDYN DDIWETHAF.....	15
6. FFRAMWAITH PERFFORMIAD DIOGELU AML-ASiantaethol Cenedlaethol – Cwestiynau'r 5 Part h Gwaith	17
7. GYDA PHWY YDYM WEDI GWEITHIO'N GYDWEITHREDOL I DDIOGELU POBL YNG NGWENT	23
8. CYFRANIADAU GAN AELODAU'R BWRDD AC ASiantaethau	24
9. DEFNYDD O ADNODDAU.....	26
10. THEMÂU DIOGELU WEDI CODI.....	27
11. CYFRANOgiAD A CHYNNWYS DINASYDDION YNG NGWAITH Y BWRDD DIOGELU	29
12. GWYBODAETH, DYSGU A HYFFORDDIANT	30
• Gwybodaeth.....	30
• Dysgu.....	31
• Hyfforddiant.....	31
13. GWEITHGAREDDAU ERAILL Y BWRDD	33

1. RHAGARWEINIAD

Mae Bwrdd Diogelu Gwent wedi cyhoeddi cynllun strategol tair blynedd, ar gyfer y cyfnod rhwng 2023/24 a 2025/26. Mae'r cynllun yn ymgorffori gwaith Bwrdd Diogelu Oedolion traws-Gwent (GwASB) a Bwrdd Diogelu Plant De-Ddwyrain Cymru (SEWSCB). Mae'r adroddiad hwn yn diweddarar sefyllfa ar ddiwedd Blwyddyn Un (2023/2024) y Cynllun Strategol hwn ac yn parhau i fod yn gyfrwng pwysig i Fwrdd Diogelu Gwent fod yn gyhoeddus atebol am adolygu ei effeithiolrwydd.

Paratowyd ein Cynllun Strategol yn erbyn cefndir parhaus yr argyfwng costau byw cynyddol a'i heriau sylweddol i ddinasyddion, ymarferwyr, darparwyr gwasanaeth a chymunedau. Ni wyddom yn iawn eto beth fydd effaith hyn a'r goblygiadau cysylltiedig i ddiogelu o ran mwy o dlodi, esgeuluso, iechyd meddwl a heriau difrifol i wasanaethau ar draws pob sector. Yn wyneb hyn oll, mae partneriaid Bwrdd Diogelu Gwent yn parhau i weithio'n gydweithredol a dygn i sicrhau bod gwasanaethau diogelu hanfodol yn rhoi cymorth ac yn amddiffyn plant ac oedolion.

Yn ystod ei baratoi, cafodd yr holl asiantaethau sy'n aelodau o'r Bwrdd gyfle i gyfrannu at yr adroddiad blynyddol hwn, yn bennaf drwy drafodaeth, myfyrio a mewnbwn yn Sesiwn Ddatblygu'r Bwrdd Diogelu yn Chwefror 2024. Yn ogystal â hyn, cynhyrchwyd yr adroddiad yn defnyddio gwybodaeth reolaidd gan gadeiryddion ac aelodau o is-grwpiau, rhanddeiliaid ehangach, ac ymarferwyr.

Bydd cynnwys yr adroddiad yn trafod pob un o'r 14 swyddogaeth sy'n berthnasol i weithredu amcanion y Bwrdd Diogelu ac a ddisgrifir yn Rheoliadau Byrddau Diogelu (Cyffredinol) (Cymru) 2015 Gofal Cymdeithasol Cymru. Disgrifir pwrpas yr adroddiad hwn yn Neddf Gwasanaethau Cymdeithasol a Llesiant (Cymru) 2014 a'r Canllawiau cysylltiedig gan Lywodraeth Cymru – Gweithio Gyda'n Gilydd i Ddiogelu Pobl Cyfrol 1:

Mae diben y cynlluniau a'r adroddiadau blynyddol yn ddeublyg; fel ffordd ddefnyddiol o sicrhau atebolrwydd ac fel adnoddau gwerthuso defnyddiol. Yn y cyd-destun hwn, mae tair elfen i atebolrwydd, sef:

- atebolrwydd i'r cyhoedd;
- atebolrwydd i'r asiantaethau statudol y mae partneriaid y Bwrdd Diogelu'n perthyn iddynt; ac
- atebolrwydd i'r cyrff arolygu.

Ar gyfer y cyfnod hwn, rydym wedi gweithio tuag at gyflawni ein gweledigaeth strategol ar y cyd, a ategir gan dair blaenoriaeth strategol ar y cyd sef:

Ein Gweledigaeth Gyffredin Ar y Cyd

Sicrhau bod plant ac oedolion yng Ngwent yn cael eu diogelu.

Tair Blaenoriaeth Strategol Ar y Cyd:

1. Amddiffyn plant ac oedolion yn well rhag esgeuluso a niwed corfforol, emosiynol, rhywiol ac ariannol.
2. Amddiffyn yn well y plant ac oedolion sydd mewn perygl o gael eu hecsbloetio.
3. Gwella a chynnal effeithiolrwydd trefniadau diogelu rhanbarthol.

Yn y cyd-destun hwnnw, bydd yr adroddiad hwn yn adolygu cynnydd Bwrdd Diogelu Plant De-Ddwyrain Cymru (SEWSCB) a Bwrdd Diogelu Oedolion Traws-Gwent (GwASB) dros y flwyddyn ddiwethaf, gan roi crynodeb o

waith y grwpiau a'r ffrydiau gwaith yn ogystal â'r dysgu sy'n cyfrannu at gefnogi fframwaith diogelu strategol y rhanbarth. Byddwn hefyd yn nodi os oes pryderon diogelu amlycach wedi eu hadnabod er mwyn rhoi mwy o ffocws arnynt dros y cyfnod i ddod, i sicrhau lles a diogelwch ein dinasyddion.



Gareth Jenkins

**Pennaeth Gwasanaethau Plant – C.B.S. Caerffili
Cadeirydd SEWSCB**



Jane Rodgers

**Cyfarwyddwr Gwasanaethau Cymdeithasol – C.S. Fynwy
Cadeirydd GwASB**

2. RHESTR O AELODAU BWRDD DIOGELU GWENT

- **Aelodaeth**

Mae aelodaeth pob Bwrdd fel a ganlyn:

BWRDD DIOGELU PLANT DE-DDWYRAIN CYMRU

Cadeirydd / Pennaeth Gwasanaethau Plant	Cyngor Bwrdeistref Sirol Caerffili
Pediatrydd	A.B.U.H.B
Meddyg Dynodedig	A.B.U.H.B
Pennaeth Diogelu	A.B.U.H.B.
Meddyg Ymgynghorol Arweiniol	A.B.U.H.B (Tîm Iechyd Cyhoeddus)
Cyfarwyddwr Cynorthwyol	Barnardo's
Rheolwr Gwasanaeth	Cyngor Bwrdeistref Sirol Blaenau Gwent
Pennaeth Gwasanaethau Plant	Cyngor Bwrdeistref Sirol Blaenau Gwent
Cyfarwyddwr Addysg Corfforaethol	Cyngor Bwrdeistref Sirol Blaenau Gwent
Pennaeth Gwasanaethau Cymunedol	Tai Cymunedol Bron Afon
Rheolwr Gwasanaeth	YOS Caerffili a Blaenau Gwent yn cynrychioli timau YOT Gwent
Prif Swyddog Addysg	Cyngor Bwrdeistref Sirol Caerffili
Uwch-Gyfreithiwr, Gwasanaethau Cyfreithiol	Cyngor Bwrdeistref Sirol Caerffili
Rheolwr Gwasanaeth, Diogelu	Cyngor Bwrdeistref Sirol Caerffili
Prif Weithredwr	GAVO
Pennaeth Gweithrediadau	GDAS
Pennaeth PPU	Heddlu Gwent
Pennaeth PDU	Gwasanaeth Prawf a Charchardai EM
Pennaeth Gwasanaethau Plant	Cyngor Sir Fynwy
Rheolwr y Gwasanaeth Diogelu	Cyngor Sir Fynwy
Rheolwr Tai a Chymunedau	Cyngor Sir Fynwy
Prif Swyddog Addysg	Cyngor Sir Fynwy
Aelod o'r NISB	Bwrdd Diogelu Annibynnol Cenedlaethol
Rheolwr Gwasanaeth, Gwasanaethau Plant	Cyngor Sir Casnewydd
Prif Swyddog Addysg	Cyngor Sir Casnewydd
Pennaeth Gwasanaethau Plant	Cyngor Sir Casnewydd
Dirprwy Gomisiynydd Heddlu a Throsedd	Swyddfa Comisiynydd Heddlu a Throsedd Gwent
Nyrs Ddynodedig	Gwasanaeth Diogelu Cenedlaethol, Iechyd Cyhoeddus Cymru
Rheolwr Busnes	Uned Fusnes Diogelu Rhanbarthol
Rheolwr Grŵp	Cyngor Bwrdeistref Sirol Torfaen
Pennaeth Gwasanaethau Plant	Cyngor Bwrdeistref Sirol Torfaen
Pennaeth Adnoddau a Chynllunio, Addysg	Cyngor Bwrdeistref Sirol Torfaen
Uwch Swyddog Gweithredol	Cynghrair Gwirfoddol Torfaen
Cynghorydd Rhanbarthol	Tîm Rhanbarthol VAWDASV
Pennaeth Diogelu	Ymddiriedolaeth GIG Gwasanaethau Ambiwlans Cymru

BWRDD DIOGELU OEDOLION TRAWS-GWENT

Cadeirydd / Cyfarwyddwr, SSD	Cyngor Sir Fynwy
Is-gadeirydd / Pennaeth Diogelu	A.B.U.H.B.
Meddyg Ymgynghorol Arweiniol	A.B.U.H.B. (Tîm Iechyd Cyhoeddus)
Rheolwr Gwasanaeth	Cyngor Bwrdeistref Sirol Blaenau Gwent
Pennaeth Gwasanaethau Oedolion	Cyngor Bwrdeistref Sirol Blaenau Gwent
Rheolwr Gwasanaeth, Diogelu	Cyngor Bwrdeistref Sirol Caerffili
Pennaeth Gwasanaethau Oedolion	Cyngor Bwrdeistref Sirol Caerffili
Pennaeth Heneiddio'n Egniol	Derwen Cymru (rhan o'r Grŵp POBL)
Prif Weithredwr	GAVO
Pennaeth Gweithrediadau	GDAS
Pennaeth PPU	Heddlu Gwent
Pennaeth Preswyllo a Diogelwch	Carchar E.F. Brynbuga
Pennaeth PDU	Gwasanaeth Prawf a Charchardai E.F.
Rheolwr y Gwasanaeth Diogelu	Cyngor Sir Fynwy
Pennaeth Tai	Cyngor Sir Fynwy
Pennaeth Gwasanaethau Oedolion	Cyngor Sir Fynwy
Aelod o'r NISB	Bwrdd Diogelu Annibynnol Cenedlaethol
Rheolwr Gwasanaeth	Cyngor Sir Casnewydd
Pennaeth Gwasanaethau Oedolion	Cyngor Sir Casnewydd
Dirprwy Gomisiynydd Troseddu	Comisiynydd Heddlu a Throseddu Gwent
Meddyg Dynodedig	Gwasanaeth Diogelu Cenedlaethol, Iechyd Cyhoeddus Cymru
Nyrs Ddynodedig	Gwasanaeth Diogelu Cenedlaethol, Iechyd Cyhoeddus Cymru
Rheolwr Busnes	Uned Fusnes Diogelu Ranbarthol
Swyddog Diogelu	Gwasanaeth Tân De Cymru
Rheolwr Grŵp	Cyngor Bwrdeistref Sirol Torfaen
Pennaeth Gwasanaethau Oedolion	Cyngor Bwrdeistref Sirol Torfaen
Cynghorydd Rhanbarthol	Tîm Rhanbarthol VAWDASV
Pennaeth Diogelu	Ymddiriedolaeth GIG Gwasanaethau Ambiwlans Cymru

3. SUT Y MAE'R BWRDD YN GWEITHREDU EI DDYLETSWYDDAU STATUDOL A CHYFLAWNI EI FLAENORIAETHAU STRATEGOL

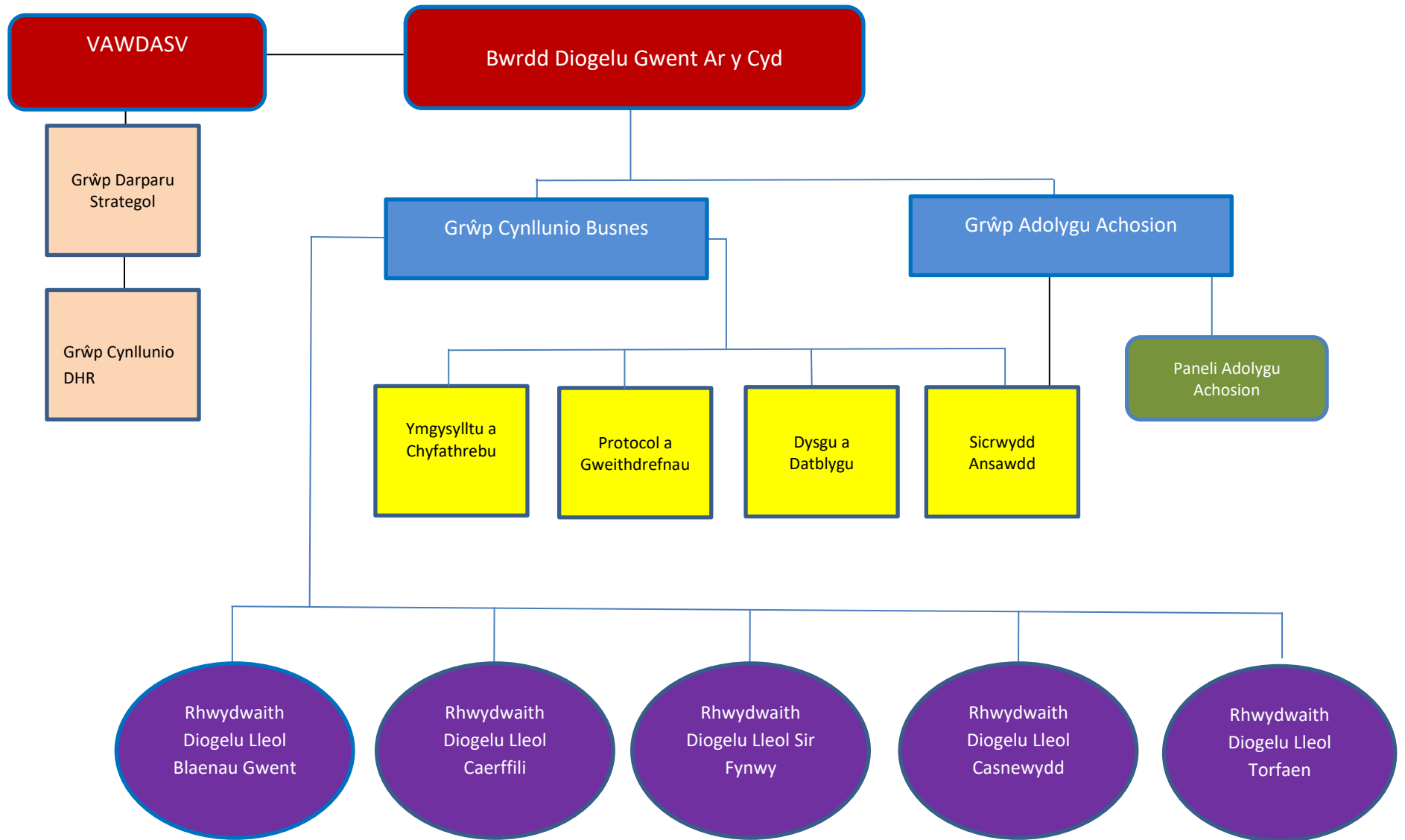
Wrth i ni adolygu ein cynnydd ym mlwyddyn gyntaf ein cynllun strategol tair blynedd, bydd yr adroddiad hwn yn ystyried blaenoriaethau strategol ar y cyd y Bwrdd, a'r meysydd ffocws cysylltiedig, a restrir isod yn Adran 4. Byddwn hefyd yn ystyried unrhyw lwyddiannau a bylchau o'u mesur yn erbyn meysydd ffocws blaenoriaeth y Bwrdd, yn ogystal â'i 14 swyddogaeth statudol a'r cyfrifoldebau craidd¹ sydd gan Fyrddau Diogelu ac a restrir yn nogfen Llywodraeth Cymru 'Gweithio Gyda'n Gilydd i Ddiogelu Pobl Cyfrol 1 - Cyflwyniad a Throsolwg'. Bydd Adran 4 yn disgrifio'r gwaith a ddechreuwyd ar bob maes ffocws blaenoriaeth strategol a beth sydd wedi'i gyflawni neu y bwriedir ei gario drosodd i'r cyfnod nesaf. Fel cyflwyniad i ddiagram y Bwrdd isod, ac i Adran 4 ei hun, dymunwn ddefnyddio'r adran hon i egluro sut y mae'r Bwrdd yn gwneud y mwyaf o'i strwythur i weithredu ei ddyletswyddau statudol a chyflawni ei flaenoriaethau strategol. Mae Bwrdd Diogelu Gwent yn parhau i elwa'n sylweddol o'i rwydweithiau partneriaeth cryf. Dros y flwyddyn ddiwethaf rydym wedi gweithio'n agos ag aelodau newydd o ran staff allweddol y Bwrdd a'r is-grwpiau i greu cynghreiriau cryf a chydweithredu'n barhaus ac effeithiol ar draws ein partneriaeth ddiogelu ranbarthol strategol.

Mae'r strwythur yn y diagram isod yn cynorthwyo'r Bwrdd Diogelu i ddatganoli rhai dyletswyddau statudol i is-grwpiau penodol y Bwrdd. Er enghraifft mae'r Grŵp Adolygu Achosion, sydd fel is-grŵp uwch yn cefnogi'r Bwrdd drwy ddarparu'r swyddogaeth statudol o ystyried pob atgyfeiriad i gynnal adolygiad o ymarfer plant ac oedolion. Mae'r grŵp hwn yn sicrhau bod gan bob adolygiad ddigon o adnoddau a bod y cynlluniau gweithredu strategol a gweithredol yn cael eu cydlynu a'u rheoli'n effeithiol. Enghraifft arall yw'r Grŵp Cynllunio Busnes sy'n is-grŵp uwch arall sy'n cynorthwyo'r Bwrdd drwy oruchwylio cynnydd cynlluniau gwaith yr is-grwpiau perthnasol ar draws y rhanbarth. Mae'r grŵp hwn yn allweddol i hwyluso cyfathrebu rhwydd rhwng grwpiau lleol, yr is-grwpiau a'r Bwrdd. Mae ein pedwar is-grŵp yn darparu trosolwg ar rai o swyddogaethau statudol penodol y Bwrdd. Er enghraifft yr is-grŵp Protocol a Gweithdrefnau a'r is-grŵp Ymgysylltu a Chyfathrebu. Mae gan bob un gylch gorchwyl a chynllun gwaith clir sy'n cysylltu'n uniongyrchol i'r cynllun strategol tair blynedd. Mae ein Rhwydweithiau Diogelu Lleol hefyd yn greiddiol i helpu'r Bwrdd i ddeall ac estyn allan i ardaloedd lleol. Mae pob un o'r is-grwpiau'n rhoi diweddariad chwarterol i'r Bwrdd drwy'r Grŵp Cynllunio Busnes gan sicrhau bod cyfrifoldebau statudol craidd a blaenoriaethau strategol y Bwrdd yn cael eu goruchwylio a'u gweithredu gan grŵp aml-asiantaethol o bartneriaid diogelu allweddol.

Mae ein Cynllun Strategol a Chynllun Gweithredu'n sicrhau bod gan bob un o is-grwpiau'r Bwrdd gyfeiriad clir o ran pwy fydd yn gwneud beth yn erbyn pob un o'r meysydd ffocws blaenoriaeth strategol. Yn aml iawn bydd gwahanol waith yn cael ei wneud gan amrywiol is-grwpiau yn erbyn pob maes ffocws blaenoriaeth ac ar adegau, lle y mae blaenoriaethau diogelu newydd neu amlycach yn codi, bydd y rhain yn cael eu cynnwys yn y rhaglen waith gyffredinol. Mae gwaith sylweddol yn digwydd rhwng pob cyfarfod Bwrdd a chyfarfod is-grŵp, gyda nifer o grwpiau gorchwyl a gorffen aml-asiantaethol yn gweithio i gyflawni'r canlyniadau sydd mewn golwg. Mae hyn yn parhau i fod yn llwyddiannus oherwydd y gall grwpiau ehangach, mwy arbenigol o ymarferwyr wedyn gyfrannu at waith y Bwrdd. Mae hefyd yn cyfrannu at gynnydd gyda'r amcan allweddol o gynyddu cyfranogiad drwy annog defnyddwyr gwasanaeth i fod yn rhan o'r broses ymgynghori, lle bo'n briodol.

¹ <https://www.llyw.cymru/sites/default/files/publications/2019-05/gweithio-gydan-gilydd-i-ddiogelu-pobl-cyfrol-i-cyflwyniad-a-throsolwg.pdf>

• Strwythur Strategol Bwrdd Diogelu Gwent



4. SUT YR YDYM WEDI GWEITHREDU EIN CYNLLUN BLYNYDDOL A CHYFLAWNI EIN CANLYNIADAU

Mae tair blaenoriaeth strategol ar y cyd sy'n gosod y cyfeiriad i'r gwaith a wneir gan Fwrdd Diogelu Gwent yn ystod ei gynllun tair blynedd. Yn eistedd o dan y tair blaenoriaeth strategol ar y cyd hyn y mae deg maes ffocws blaenoriaeth y gweithredir arnynt i gyflawni'r amcanion a chanlyniadau. Rhestrir y blaenoriaethau a'r meysydd ffocws am y tair blynedd 2023-2026 isod, ynghyd â'r pethau sydd eisoes wedi eu cyflawni neu sydd angen gweithio arnynt ymhellach. Am fwy o fanylion am y blaenoriaethau a'r meysydd ffocws, cliciwch ar y ddolen hon i'n Cynllun Strategol. [Bwrdd Diogelu Gwent: Cynllun Strategol 23-26 BI 2 DIWYGIEDIG](#)

- **Blaenoriaeth Strategol Ar y Cyd 1 – Amddiffyn plant ac oedolion yn well rhag esgeuluso a niwed corfforol, emosiynol, rhywiol ac ariannol.**

Maes Ffocws Diogelu 1 – Cam-drin Plant yn Rhywiol

I sicrhau gwelliannau parhaus yng nghyswllt cam-drin plant, mae'r Bwrdd wedi dal ati gyda rhaglen o waith sy'n parhau i gael ei goruchwylio gan dasglu strategol ac sy'n cynnwys codi ymwybyddiaeth, hyfforddiant a gwaith archwilio ar lefel ranbarthol. Gan ddefnyddio'r adroddiadau data chwarterol a gyflwynir gan awdurdodau lleol i'r is-grŵp Sicrwydd Ansawdd, mae'r Bwrdd yn parhau i fod yn ymwybodol bod nifer y plant a gofrestrir o dan y categori cam-drin rhywiol yn parhau'n gyson i fod yn un o'r categorïau gyda'r nifer isaf o gofrestriadau eleni. Gwyddom o weithdai codi ymwybyddiaeth gyda'r Ganolfan Arbenigedd CSA fod hyn yn wir ar draws Cymru i raddau helaeth er bod cam-drin plant yn rhywiol yn parhau i fod yn gyffredin ac er, o bosib, yn cael ei dan-adrodd neu ei dan-adnabod. Felly mae'r gwaith hwn yn parhau i fod yn ffocws blaenoriaeth pwysig o gofio ymrwymiad y rhanbarth i wella ymateb ein gwasanaethau i gam-drin plant yn rhywiol. Rydym eleni wedi cwblhau archwiliad aml-asiantaethol rhanbarthol o gam-drin plant yn rhywiol i edrych ar arferion da a chyfleoedd i ddysgu / gwella ymhellach. Bwriadwn dynnu allan y prif bwyntiau a datblygu ein camau nesaf fel ymateb i hyn dros y cyfnod i ddod.

Fel y gwelwn o'r tabl crynodeb hyfforddiant yn Adran 12, eleni mae'r Bwrdd wedi comisiynu cyfres o weithdai ymarferwyr gan ein partneriaid sy'n arbenigwyr pwnc. Gwyddom o ymchwil fod plentyn yn annhebygol o ddeall mai cam-drin yw'r hyn sy'n digwydd iddynt a hefyd yn annhebygol o ddatgelu'n uniongyrchol i weithwyr proffesiynol. Pwrpas yr hyfforddiant hwn yw cynorthwyo ymarferwyr aml-asiantaethol i wella eu dealltwriaeth o gam-drin plant yn rhywiol yn y teulu, adnabod yr arwyddion yn well ac ymateb yn effeithiol er mwyn amddiffyn plant. Eleni rydym wedi comisiynu hyfforddiant i gynyddu ymwybyddiaeth o broses feddygol amddiffyn plant i ymarferwyr sydd efallai'n gweithio gyda phlant a theuluoedd lle y mae cam-drin plant yn rhywiol wedi digwydd. Defnyddiwyd y digwyddiadau hyfforddi i hyrwyddo templed Arwyddion a Dangosyddion y Ganolfan Arbenigedd CSA, a thros y cyfnod i ddod bwriadwn wneud archwiliad o'i ddefnydd gan ymarferwyr. Ym mis Mai, cynhaliodd ein Rhwydweithiau Diogelu Lleol ddigwyddiadau ar-lein i ymarferwyr ar thema cam-drin rhywiol, gyda mewnbwn gan y Ganolfan Arbenigedd Cam-drin Plant yn Rhywiol, Llwybrau Newydd, Barnardo's, gweithwyr meddygol o A.B.U.H.B. ac arbenigwyr eraill ym maes CSA.

Bydd y gwaith a wnaed i sicrhau canlyniadau gwell wrth wella ymwybyddiaeth o'r niwed hwn ac adnabod ble y mae angen datblygu arferion / systemau ymhellach yn helpu i adnabod, atal ac ymateb yn well i gam-drin plant yn rhywiol yng Ngwent.

Maes Ffocws Diogelu 2 - Esgeulustod

Mae dangosfwrdd data'n parhau i gynorthwyo'r Bwrdd i ddeall nifer yr atgyfeiriadau esgeuluso a chategoriâu cofrestru gan awdurdodau lleol. Mae'r Bwrdd felly wedi gallu cadarnhau pa mor gyffredin a pharhaus yw achosion o esgeuluso yn y rhanbarth. Y llynedd roedd ein ffocws ar ddatblygu pecyn esgeulustod rhanbarthol a mynediad at hyfforddiant esgeuluso i helpu ymarferwyr i ddeall y gwahanol fathau o esgeuluso a chanlyniadau esgeuluso fel eu bod yn gymwys i weithio gyda phlant, pobl ifanc ac oedolion sy'n cael, neu mewn perygl o gael, eu hesgeuluso. Eleni rydym wedi bod mewn trafodaethau gyda bwrdd diogelu rhanbarthol cyfagos a'u partneriaid academiaidd i ystyried peilota offeryn asesu esgeuluso plant sydd wedi'i ddatblygu a'i ddilysu'n ddiweddar. Bydd y trafodaethau hyn yn parhau i'r cyfnod nesaf gan obeithio y bydd yn ein cynorthwyo i ychwanegu at ein hadnoddau i ymarferwyr yn y maes esgeuluso.

Fel yr eglura Adran 12, eleni lanswyd ein cwrs hyfforddiant Gweithio gydag Esgeuluso Plant fel adnodd dysgu aml-asiantaethol cyfun i'w ddarparu yn y dyfodol. Mae'r adran hon hefyd yn dangos ein bod eleni wedi comisiynu sesiynau arbenigol ar Hunan-Esgeuluso, y Ddeddf Galluedd Meddyliol a 'Salwch 'Nialwch' i barhau i ddysgu gan arbenigwyr yn y maes a sicrhau bod ein hadnoddau'n gyfredol gyda'r ymchwil. Yn ôl ein dangosfyrddau data, mae esgeuluso'n parhau i fod yn un o'r mathau o gam-drin sy'n cael ei adrodd fwyaf / mwyaf cyffredin yn achos plant ac oedolion. Ynghyd ag effaith barhaus yr argyfwng costau byw, mae'r effaith ar deuluoedd yn debygol o fod yn sylweddol a byddwn felly'n sicrhau bod esgeuluso'n parhau i dderbyn ymateb fel pryder diogelu yn ein rhanbarth.

Maes Ffocws Diogelu 3 – Iechyd Meddwl

Mae'r themâu dysgu o'r adolygiadau ymarfer plant a'r Grwpiau Ymateb Diymdroi'n awgrymu bod hunan-laddiad / hunan-niwed mewn plant a'r glasoed yn bryder parhaus. Fel rhan o'n hymateb, gwnaed adolygiad cynhwysfawr o'r Protocol Partneriaeth ar gyfer Ymateb Diymdroi i Ddigwyddiadau Difrifol yn ymwneud â Phlant a Phobl Ifanc. Mae'r protocol aml-asiantaethol diwygiedig hwn bellach yn cynnwys adnoddau defnyddiol i unrhyw bartner sy'n rhan o gefnogi pobl ifanc ar ôl digwyddiad difrifol. Mae'r protocol diwygiedig, a gyhoeddwyd eleni, bellach yn cynnwys gwasanaethau seicoleg cymunedol fel un o'r camau cyntaf. Mae hyn yn cynnig gwasanaeth cymorth tymor canolig mwy cyffredinol i reoli effaith y digwyddiad, unwaith y daw'r ymateb diymdroi i ben. Gwyddom fod gweithio'n gydweithredol â'n partneriaid ar y grŵp llywio rhanbarthol ar atal hunan-laddiad a hunan-niwed wedi rhoi'r mewnbyn sydd ei angen arnom gan arbenigwyr yn y sector i gwblhau'r gwaith gwerthfawr hwn. Dros y cyfnod i ddod bwriadwn wneud archwiliad o effeithiolrwydd y protocol diwygiedig.

Mae gwefan ein Bwrdd yn parhau i hyrwyddo gwaith ac adnoddau ein partneriaid ar y grŵp llywio fel y gallwn weithredu'n wirioneddol gydweithredol ar y maes gwaith hwn.

Fel yr eglura Adran 12, eleni comisiynwyd hyfforddiant i gynorthwyo ymarferwyr sy'n gweithio gyda'r Ddeddf Galluedd Meddyliol, ar draws amrywiaeth o grwpiau targed. Mae'n cynnwys Hunan-Esgeuluso, y Ddeddf Galluedd Meddyliol a Salwch 'Nialwch, y Ddeddf Galluedd Meddyliol i Blant a'r Ddeddf Galluedd Meddwl ar gyfer Cam-drin Domestig, Ymddygiad Rheolgar a Gormesol, ac Oedolion Mewn Perygl. Nod yr amrywiaeth hyfforddiant hwn yw cynorthwyo ymarferwyr wrth weithio gyda phlant ac oedolion gyda phroblemau iechyd meddwl. Mae hyn yn ein sicrhau bod ein gwaith ar darged i gyflawni'r canlyniad o wella dealltwriaeth o hunan-laddiad / hunan-niwed ar draws y gweithlu aml-asiantaethol er mwyn diogelu pobl yn well.

Maes Ffocws Diogelu 4 – Cam-drin domestig teulu cyfan

Eleni, mae Bwrdd Diogelu Gwent wedi parhau i weithio'n gydweithredol â Bwrdd VAWDASV i wneud y mwyaf o'n dull aml-asiantaethol o weithredu a gweld sut y gallwn weithio mwy gyda'n gilydd i adnabod, atal ac ymateb i bryderon diogelu'n ymwneud â cham-drin domestig. Dangoswyd hyn mewn nifer o ffyrdd eleni. Yr enghraifft

gyntaf yw drwy ein hymateb rhanbarthol ar y cyd i ganllawiau statudol drafft yr Adolygiad Diogelu Unedig Sengl, fydd yn dod ag adolygiadau diogelu at ei gilydd o dan un fframwaith. Dangoswyd hyn hefyd drwy ein hymdrechion cydweithredol i gefnogi Diwrnod Cam-drin Henoed y Byd a thrwy hwyluso digwyddiad cymunedau ymarfer gyda Heddlu Gwent yn ystod yr Wythnos Ddiogelu Genedlaethol i dynnu sylw at newidiadau yn y drefn Trwyddedu Arfau Tanio er mwyn cefnogi rhai mewn perygl o VAWDASV yn well.

Fel yr eglura Adran 12, comisiynwyd darparwr arbenigol i ddatblygu a chyflwyno hyfforddiant ar y Ddeddf Galluedd Meddyliol, Cam-drin Domestig, Ymddygiad Rheolgar a Gormesol ac Oedolion mewn Perygl. Drwy wneud hyn rydym wedi gallu gwneud ymarferwyr yn fwy ymwybodol o'r cysylltiad rhwng diogelu oedolion a cham-drin domestig. Ar y cyd â'n cydweithwyr VAWDASV, mae gennym gynlluniau dros y cyfnod i ddod i gynnal sesiwn ddatblygu er mwyn dod ag aelodau o'n Bwrdd Cynllunio Ardal, Bwrdd VAWDASV a Bwrdd Diogelu Gwent at ei gilydd i ystyried themâu trawsbynciol a rhyng-ddibynnol sy'n rhan fawr o waith y tri bwrdd partneriaeth rhanbarthol, fel cam-drin domestig, iechyd meddwl a chamddefnyddio sylweddau.

- **Blaenoriaeth Strategol Ar y Cyd 2: Amddiffyn yn well y plant ac oedolion sydd mewn perygl o gael eu hecsbloetio**

Maes Ffocws Diogelu 1 - Ecsbloetio

Mae partneriaid Gwent yn parhau i ddefnyddio'r Pecyn Mesur Ecsbloetio Plant fel fframwaith ac adnodd rhanbarthol i gynorthwyo ymarferol i ddeall ac ymateb i ecsbloetio. Mae asiantaethau partner y Bwrdd wedi parhau i fuddsoddi yn ac elwa o'r trefniadau hyb diogelu integredig, aml-asiantaethol ar draws y rhanbarth. Diben hyn yw hyrwyddo ymgynghori'n gynnar â'r asiantaethau perthnasol, rhannu gwybodaeth yn fwy effeithiol a gwneud penderfyniadau 'byw' amserol yng nghyswllt unrhyw un mewn perygl o gael niwed, gan gynnwys efallai eu hecsbloetio. Eleni mae'r pum awdurdod lleol yng Ngwent wedi parhau i fod yn rhan o gynllun peilot Atgyfeirio Cenedlaethol (NRM) gan y Swyddfa Gartref i brofi a hyrwyddo penderfyniadau lleol am blant sy'n dioddef caethwasiaeth fodern mewn ffordd sy'n cyd-fynd â strwythurau diogelu presennol.

Fel yr eglura Adran 12, eleni rydym wedi comisiynu a darparu nifer o sesiynau hyfforddi arbenigol ar ecsbloetio plant ac oedolion. Fel dangosydd canlyniadau i'r maes ffocws hwn, cynigiodd hyn ystod eang o brofiadau dysgu i ymarferwyr yn y rhanbarth, gan gynnwys am niwed ar-lein, Ymwybyddiaeth o NRM ac ecsbloetio oedolion. Mae'r cyfarfodydd Ecsbloetio Plant Aml-asiantaethol (MACE) rhanbarthol yn parhau i roi trosolwg ar achosion ecsbloetio plant. Drwy'r cyfarfodydd hyn gall y rhanbarth rannu gwybodaeth am achosion cysylltiedig, llefydd o bryder ac achosion sy'n cael eu huwch-gyfeirio. Mae Is-Grŵp Cynllunio Busnes y Bwrdd yn parhau i dderbyn adroddiadau chwarterol o'r cyfarfodydd MACE rhanbarthol, yn nodi faint o blant sy'n cael eu hystyried fel rhan o'r cyfarfodydd hyn, yn ogystal ag unrhyw themâu a thueddiadau newydd. Un enghraifft o thema a gododd eleni yw Ceiswyr Lloches sy'n Blant ar Ben eu Hunain, fydd o hyn ymlaen yn cael eu cynnwys fel rhan o'r cyfarfodydd MACE, er mwyn hyrwyddo cymorth partneriaeth cryf i'r cohort hwn o blant.

Drwy'r camau hyn rydym wedi llwyddo i gyflawni yn erbyn dangosyddion canlyniadau'r maes blaenoriaeth hwn drwy fod â gweithlu gyda sgiliau a dealltwriaeth well ac sydd â mynediad at fforymau ac adnoddau cadarn a ddyluniwyd i helpu i amddiffyn plant ac oedolion rhag cael eu hecsbloetio yng Ngwent. Er hynny, bwriadwn barhau i ganolbwyntio ar ecsbloetio dros y cyfnod nesaf.

Maes Ffocws Diogelu 2 – Diogelu wrth Bontio

Mae diogelu wrth bontio'n nodi pa mor bwysig yw amddiffyn a rhoi cymorth i blant sy'n nesáu at fod yn 18 oed i sicrhau bod gwasanaethau a chymorth hanfodol yn parhau i fod ar gael wrth iddynt, dros nos, droi'n oedolion

ifanc. Mae hyn yn arbennig o bwysig i blant sydd wedi eu hecsbloetio sy'n aml yn disgyn drwy rwyd y dull 'un neu'r llall' o wasanaethau plant neu oedolion. Mae dysgu'n parhau i ddod allan o'n Grwpiau Ymateb Diymdroi gan dynnu sylw at drafferthion diogelu wrth bontio a'r heriau cysylltiedig i blant a phobl ifanc bregus sydd angen cefnogaeth a chymorth estynedig gan wasanaethau oedolion.

Mae un awdurdod lleol yn ein rhanbarth, ar y cyd â Heddlu Gwent a phartneriaid eraill, yn paratoi i beilota model diogelu wrth bontio er mwyn profi'r dull hwn. Bydd hyn yn golygu ymestyn y trothwy oed ar gyfer cyfarfodydd MACE i tua 25 oed fel bod gwasanaethau'n gallu parhau i gefnogi pobl ifanc am hirach, eu troi i ffwrdd o niwed a lleihau'r cyfleoedd iddynt ddod yn ecsbloetwyr eu hunain. Drwy wneud hyn bydd y Bwrdd Diogelu'n gallu cynorthwyo i hyrwyddo a gweithredu dull diogelu wrth bontio yn yr ardal hon ac yna'n ehangach unwaith fydd y gwersi'n cael eu rhannu.

Er bod y Bwrdd wedi llwyddo i gyflawni ei ganlyniadau o ddod ag asiantaethau at ei gilydd i ddiogelu pobl ifanc yn well nes eu bod yn oedolion, mae'n derbyn bod mwy o waith i'w wneud. Mae hyn yn arbennig o wir o ran cefnogi partneriaid i fod yn fwy cymwys i weithio gyda phlant sy'n pontio i fod yn oedolion er mwyn creu cyfleoedd mwy parhaus i droi plant i ffwrdd o niwed ecsbloetio a thrwy hynny gael mwy o effaith a chyfradd ganlyniadau well.

- **Blaenoriaeth Strategol Ar y Cyd 3 – Gwella a chynnal effeithiolrwydd y Bwrdd Diogelu Rhanbarthol**

Maes Ffocws Diogelu 1 – Cyfranogiad / llais y defnyddiwr gwasanaeth

Mae'r Is-grŵp Ymgysylltu a Chyfathrebu wedi gweithio'n galed i ddod o hyd i gyfleoedd i wella rhan dinasyddion yng ngwaith y Bwrdd fel bod lleisiau defnyddwyr gwasanaeth yn cael dylanwad a chyfrannu at brosesau ac arferion diogelu yng Ngwent. Rydym wedi achub ar gyfleoedd drwy waith yr is-grwpiau eraill i gael sefydliadau fel y Gwasanaeth Eiriolaeth Ieuenctid Cenedlaethol (NYAS) i oleuo datblygiad ein taflen i deuluoedd sy'n rhan o'r broses cynadledau amddiffyn plant. Mae gennym gynlluniau yn eu lle, drwy ein digwyddiadau Rhwydweithiau Diogelu Lleol i ymarferwyr dros y cyfnod i ddod, i NYAS godi ymwybyddiaeth o bwysigrwydd llais y plentyn a deall profiadau byw. Bydd hyn yn cyd-ddigwydd â lansio dogfen ganllawiau aml-asiantaethol sy'n cael ei datblygu gan yr is-grŵp Protocol a Gweithdrefnau ar argymhelliad ac yn seiliedig ar ddysgu o adolygiadau rhanbarthol a chenedlaethol, i hyrwyddo pwysigrwydd deall profiad byw'r plentyn.

Mae ein cyrsiau hyfforddiant diogelu aml-asiantaethol i gyd yn pwysleisio arferion ac eiriolaeth person-ganolog, hyrwyddo ymgysylltiad a llais y plentyn neu'r oedolyn, drwy gydol y broses ddiogelu. Mae partneriaid Bwrdd Diogelu Gwent wedi cwblhau hunanasesiad eleni'n defnyddio'r Matrics Aeddfedrwydd Diogelu aml-asiantaethol, i gynorthwyo partneriaid i fesur pa mor effeithiol ydynt yn diogelu plant ac oedolion. Mae un o chwe safon y Matrics yn ymwneud â phrosesau ac arferion person-ganolog. Mae nifer o ddangosyddion, gyda rhai'n gofyn sut y mae llais y defnyddiwr gwasanaeth yn cyfrannu at bolisi, prosesau a hyfforddiant diogelu. Roedd partneriaid wedi cwblhau'r hunanasesiad drwy roi tystiolaeth neu enghreifftiau i'r Bwrdd o'u harferion presennol neu gynlluniau gwella i sicrhau bod hyn yn aros yn flaenoriaeth.

Ein cynlluniau am y cyfnod i ddod yw cydweithredu â Gwasanaeth Cyffuriau ac Alcohol Gwent (GDAS) a'r tîm Eiriolaeth Trais Domestig Annibynnol (IDVA) rhanbarthol i wahodd adborth gan ddefnyddwyr gwasanaeth ar eu profiad o brosesau amddiffyn plant yn y rhanbarth. Bydd hyn yn ein helpu i ddeall llais y defnyddiwr gwasanaeth yn well, fel blaenoriaeth i'r cyfnod nesaf.

Maes Ffocws Diogelu 2 – Gwydnwch y gweithlu: capasiti, cymhwysedd a hyder

Eleni mae Bwrdd Diogelu Gwent wedi bod yn gweithio gyda'r Bwrdd Diogelu Annibynnol Cenedlaethol a'i bartneriaid i gwmpasu a chytuno ar fetrigau cenedlaethol ar gyfer diogelu, gan gynnwys capasiti'r gweithlu, er mwyn cael lens ranbarthol well a dull cymhariaeth ar lefel genedlaethol. Mae'n ddyddiau cynnar o hyd ar y gwaith hwn a bydd yn parhau dros y cyfnod i ddod.

Mae lansiô'r Safonau a'r Fframwaith Hyfforddiant Diogelu Cenedlaethol y llynedd wedi arwain at adolygu cynnig hyfforddiant ein bwrdd diogelu rhanbarthol i sicrhau ei fod yn cydymffurfio â'r safonau a'r fframwaith newydd. Yn ogystal â sicrhau bod cynnig hyfforddiant ategol ein Bwrdd yn cyfateb i'r fframwaith cenedlaethol, byddwn yn cefnogi ein partneriaid dros y cyfnod i ddod i sicrhau bod eu gweithlu'n derbyn yr hyfforddiant angenrheidiol sy'n ofynnol o dan y fframwaith. Yn ogystal, eleni rydym wedi bod yn gweithio'n galed i ddatblygu Canllawiau Ymarfer Aml-asiantaethol ar gyfer Recriwtio Diogel a Chyflogi Diogel, gyda mewnbwn arbenigol gan gydweithwyr DBS, i gynorthwyo ein partneriaid i wneud eu harferion a'u prosesu recriwtio a chyflogi'n fwy diogel.

Fel y pwysleisiwyd yn yr adran flaenorol, cwblhawyd hunanasesiadau aml-asiantaethol eleni fel bod partneriaid yn gallu asesu eu trefniadau diogelu eu hunain. Mae un o'r chwe safon yn yr offeryn hwn yn ymwneud â gweithlu hyderus a chymwys. Mae saith o ddangosyddion yn ymwneud â hyfforddiant staff, lles staff a phrosesau recriwtio staff. Roedd partneriaid wedi cwblhau'r hunanasesiad drwy roi tystiolaeth neu enghreifftiau i'r Bwrdd o'u harferion presennol neu gynlluniau gwella i sicrhau bod hyn yn aros yn flaenoriaeth. Mae'r ymatebion wedi cynorthwyo'r Bwrdd i fod yn hyderus bod partneriaid wedi asesu eu trefniadau diogelu i fod ar y cyfan yn ddigonol neu'n cydymffurfio yn y maes hwn. Fodd bynnag, mae'r Bwrdd yn awyddus i gyflwyno cam 'craffu ein gilydd' i roi sicrwydd adeiladol a sicrhau bod pob asiantaeth yn ymateb fel mater o drefn.

Maes Ffocws Diogelu 3 - Tlodi

Eleni, fel rhan o'r Wythnos Ddiogelu Genedlaethol, cynhaliwyd digwyddiadau i ymarferwyr ar thema'r argyfwng costau byw a'i effaith ar ddiogelu. Clywsom yn uniongyrchol gan ein partneriaid am yr heriau yr oedd gwasanaethau a defnyddwyr gwasanaeth yn eu hwynebu yng nghyd-destun tlodi a'i effaith ar ddiogelu. Dysgom gan ein partneriaid am y niwed a achosir gan gamblo, y straen cyllideb a allai fod yn cyfyngu ar wasanaethau, ac am esgeuluso plant ac oedolion mewn perygl sy'n gallu digwydd pan fydd cymdeithas yn gyffredinol yn wynebu heriau economaidd ac ariannol sylweddol. Yn y digwyddiadau hyn, roedd Bwrdd Diogelu Gwent wedi codi ymwybyddiaeth o'r 'straen' ar deuluoedd a achosir gan dlodi a'r themâu cysylltiedig bod esgeuluso, ynysu cymdeithasol, cam-drin domestig / ariannol hefyd yn gallu cynyddu o ganlyniad. Roedd partneriaid, gan gynnwys Age Cymru, yr Adran Gwaith a Phensiynau a Chydlynnydd Goroeswyr Cam-drin Domestig Heddlu Gwent, i gyd wedi tynnu sylw at fwy o gam-drin ariannol a'i effaith helaeth, yn y flwyddyn ddiwethaf.

Er mwyn parhau i dynnu sylw at y pryderon cynyddol am hyn, mae ein partneriaid yn y DWP ers tro bellach yn aelodau o'n pum Rhwydwaith Diogelu Lleol, ac fel rhan o gynnig hyfforddiant y Bwrdd eleni rydym wedi comisiynu hyfforddiant ar Ymwybyddiaeth o Dlodi. Byddwn yn parhau i gynnwys hyn yng nghynnig hyfforddiant y Bwrdd am y cyfnod i ddod.

Maes Ffocws Diogelu 4 – Canlyniadau Perfformiad

Mae gan y Bwrdd ystod o brosesau sicrwydd, yn rhai rheolaidd ac ymatebol, sy'n cynorthwyo partneriaid i ddangos bod ganddynt drefniadau diogelu effeithiol a'r Bwrdd Strategol i adnabod neu fonitro unrhyw fater sydd angen ei ddatblygu. Mae enghreifftiau o'n prosesau sicrwydd rheolaidd yn cynnwys casglu data chwarterol gan yr awdurdodau lleol, archwiliadau aml-asiantaethol, a monitro PRUDiCS (Ymateb Gweithdrefnol i Farwolaethau Annisgwyl mewn Plentyndod). Mae enghreifftiau o'n prosesau sicrwydd ymatebol yn cynnwys adolygiadau ymarfer / fforymau proffesiynol aml-asiantaethol, paneli cwynion a Grwpiau Ymateb Diyndroi. Mae'r prosesau

hyn yn helpu'r Bwrdd i ddeall natur a pha mor gyffredin yw'r problemau diogelu yng Ngwent ac i adnabod unrhyw arfer neu broses ddiogelu sy'n gweithio'n dda neu sydd angen eu gwella.

Fel un o'r prosesau rheolaidd, mae Bwrdd Diogelu Gwent yn derbyn adroddiadau data gan y pum awdurdod lleol sydd yna'n cael eu craffu gan bartneriaid i ddeall unrhyw wahaniaethau neu dueddiadau chwarterol. Er enghraifft, mae'r data'n cynnwys nifer a chategoriâu'r plant ar y gofrestr amddiffyn plant a nifer a phrifategoriâu'r atgyfeiriadau ar gyfer oedolion mewn perygl o gam-drin ac esgeuluso. Mae'r Bwrdd yn defnyddio'r adroddiadau i ofyn am gyd-destun gan yr awdurdod lleol, ac efallai am archwiliad pellach, os yw'r broblem wedi gwaethygu neu duedd annisgwyl wedi codi. Eleni rydym wedi gweithio'n agos â'r Bwrdd Diogelu Annibynnol Cenedlaethol a byrddau diogelu rhanbarthol eraill i gyfrannu at ddatblygu prototeip o Fframwaith Perfformiad Diogelu Aml-asiantaethol Cenedlaethol (NMSPF). Y nod yw sefydlu meincnod cenedlaethol o fesurau fel bod byrddau diogelu rhanbarthol yn gallu dangos sicrwydd neu ganolbwyntio eu hymdrechion ar wneud gwaith datblygu pellach, lle bo angen. Yn ystod chwarter olaf y flwyddyn hon, mae partneriaid Gwent wedi gweithredu cynllun peilot bychan o'r prototeip NMSPF ac edrychwn ymlaen at weithio gyda'r NISB a'u partneriaid i ddatblygu mwy ar y maes gwaith pwysig hwn.

Fel y dywedsom eisoes, mae'r gwaith hunanasesu drwy'r Matrics Aeddfedrwydd Diogelu eleni wedi cynorthwyo partneriaid i adolygu eu trefniadau diogelu eu hunain ac adrodd hyn i'r Bwrdd. Roedd y Bwrdd yn gallu adolygu'r themâu a gododd o'r gwaith hwn yn ei sesiwn ddatblygu, a chytuno ar sut i fireinio'r broses ymhellach. Gydag eglurder gwell yn y canllawiau, a mwy o 'graffu ein gilydd', credwn y bydd y broses hon yn dod yn rhan bwysig o fframwaith sicrwydd y Bwrdd.

Ar y cyfan, mae'r gweithgareddau hyn wedi ein helpu i weithio tuag at ganlyniadau disgwylidig y Cynllun i fodloni'r Bwrdd bod gwaith diogelu ei asiantaethau partner yn effeithiol ac yn cynorthwyo i gefnogi a diogelu dinasyddion. Fodd bynnag, mae mwy i'w wneud o ran adeiladu fframwaith perfformiad a sicrwydd ansawdd aml-asiantaethol ar draws rhanbarth Gwent. Byddwn yn parhau i weithio'n agos â'n partneriaid ar hyn.

5. BETH A GYFLAWNODD Y BWRDD DIOGELU YN Y FLWYDDYN DDIWETHAF

Dyma rai enghreifftiau o'r hyn a gyflawnodd Bwrdd Diogelu Gwent yn 2023/2024 i dynnu sylw at ein storis 'newyddion da' a pharhau i arddangos hyd a lled ein gwaith dros y flwyddyn ddiwethaf:

1. Cyflawnodd bartneriaid Bwrdd Diogelu Gwent hunan-asesiad i fesur pa mor effeithiol yr oeddent yn diogelu oedolion a phlant, gan ddefnyddio offeryn aml-asiantaethol wedi'i addasu'r **Matrix Aeddfedrwydd Diogelu**. Adolygwyd y themâu a gododd gan aelodau'r Bwrdd Diogelu.

2. Daeth aelodau'r Bwrdd at ei gilydd wyneb yn wyneb ar gyfer **Sesiwn Ddatblygu** i fyfrio ar y pethau a gyflawnwyd a'r meysydd sydd angen eu gwella. Roedd hyn yn gyfle i bartneriaid y Bwrdd ystyried cyfleoedd, heriau a dysgu'r flwyddyn ddiwethaf a myfrio ar feysydd ffocws y Bwrdd i'r dyfodol.

3. Yn 2023/24 cynhaliwyd **adolygiadau ymarfer** oedolion a phlant yn unol ag un o'n swyddogaethau statudol craidd. Cwblhawyd a dosbarthwyd y dysgu o nifer o adolygiadau a Fforymau Aml-Asiantaethol Proffesiynol, a ddisgrifir yn fwy manwl yn adran 12 yr adroddiad hwn. Mae adolygiadau / fforymau MAPF parhaus newydd eu comisiynu ar y gweill a bydd y rhain yn parhau i'r flwyddyn ariannol nesaf.

4. Mae Bwrdd Diogelu Gwent wedi parhau i gefnogi a chyfrannu at ddatblygu'r rhaglen **Adolygiad Diogelu Unedig Sengl** genedlaethol drwy gydol y flwyddyn. Mantais hyn fydd proses lai beichus i deuluoedd a dysgu mwy amserol i ymarferwyr.

5. Fel rhan o'r **Wythnos Ddiogelu Genedlaethol**, mae ein rhanbarth wedi cydweithredu â'r heddlu, Age Cymru, Sefydliad Bevan, yr Adran Gwaith a Phensiynau (DWP), Llywodraeth Cymru a phartneriaid eraill i gynnal cyfres o ddigwyddiadau aml-asiantaethol rhithiol, ar y thema 'Effaith yr Argyfwng Costau Byw'. Llwyddodd hyn i godi ymwybyddiaeth o effaith yr argyfwng ar bobl Cymru gan edrych ar y rhai sy'n cael eu heffeithio fwyaf ac amlinellu rhai o'r heriau y mae teuluoedd yn debygol o'u hwynebu.

6. Rydym yn parhau i ddarparu busnes craidd y Bwrdd. Mae hyn yn cynnwys **chwarae rôl weithredol a chydlynol wrth ymgynghori, mabwysiadu neu weithredu unrhyw raglenni neu weithdrefnau sydd newydd eu datblygu.** Er enghraifft, ein mewnbwn rhanbarthol cryf i ddatblygu'r Safonau a'r Fframwaith Cenedlaethol newydd ar gyfer Hyfforddiant, Dysgu a Datblygu Diogelu. Rydym yn parhau i addasu cynnig hyfforddiant ein Bwrdd i gydymffurfio â'r safonau hyn, fel bod gan ymarferwyr yn ein rhanbarth fynediad at hyfforddiant diogelu aml-asiantaethol o ansawdd uchel.

7. Mae cyfarfodydd ar-lein ein **Rhwydweithiau Diogelu Lleol** a digwyddiadau ein fforymau ymarferwyr chwe misol yn parhau i fod yn boblogaidd. Mae'r digwyddiadau hyn yn greiddiol i waith y Bwrdd Diogelu Strategol gan sicrhau cysylltiad lleol â'n hymarferwyr a'n darparwyr gwasanaeth lleol. Ymfalchiwn mewn gwranddo ar bartneriaid ein Rhwydweithiau Diogelu Lleol i sicrhau bod y meysydd pwnc yn berthnasol i'r ardal lleol. Bwriadwn brofi ein sesiynau wyneb yn wyneb yn y cyfnod i ddod.

9. Mae Bwrdd Diogelu Gwent wedi comisiynu **ymchwil i edrych ar brofiadau pobl o hiliaeth** a mesur pam fod dysgwyr efallai'n tan-adrodd hiliaeth mewn ysgolion. Gwnaed argymhellion i wella ymwybyddiaeth a sefydlu systemau cadarn o gymorth, ymyriadau ac adrodd ynghyd â chreu mwy o gyfleoedd i leihau hiliaeth mewn ysgolion yn y dyfodol.

8. Rydym wedi cynnal, ac yn parhau i ddatblygu, grŵp darparu hyfyrw i **gynnig hyfforddiant 'mewnol' eleni** a hefyd yn parhau i gomisiynu **hyfforddiant arbenigol**. Mae hyn wedi ein cynorthwyo i gynnig hyfforddiant ar **10 o wahanol bynciau diogelu**.

10. **Cynhaliwyd adolygiad aml-asiantaethol o'r prosesau rhanbarthol ar gyfer plant sy'n cael eu chwilio gan yr heddlu.** Mae hyn wedi cynorthwyo Bwrdd Diogelu Gwent i adnabod unrhyw ddysgu posib, i sicrhau bod y prosesau'n cynnwys atgyfeiriadau priodol at y Gwasanaethau Cymdeithasol a bod monitro effeithiol yn ei le.

6. FFRAMWAITH PERFFORMIAD DIOGELU AML-ASIANTAETHOL CENEDLAETHOL – CWESTIYNAU'R 5 PARTH GWAITH

Eleni mae Bwrdd Diogelu Gwent wedi gweithio'n agos â'r Bwrdd Diogelu Annibynnol Cenedlaethol (NISB) a'i bartneriaid i ddatblygu a phrofi fframwaith perfformiad diogelu aml-asiantaethol cenedlaethol er mwyn creu darlun cydlynus o ba mor effeithiol yw diogelu yng Nghymru. Nod y peilot yw defnyddio metrigau sy'n cael eu casglu'n barod, lle bo'n bosib, i wneud y mwyaf o adnoddau a sicrhau bod yr hyn a gesglir yn ystyrion. Roedd Bwrdd Diogelu Gwent wedi cymryd rhan yn y peilot cenedlaethol drwy rannu metrigau ein partneriaid rhanbarthol sy'n gweithio i ddiogelu plant gan fwriadu gwneud yr un fath gyda gwasanaethau oedolion yn y dyfodol. Yn genedlaethol, bydd y camau nesaf yn cynnwys mwy o waith datblygu targed gyda byrddau diogelu rhanbarthol i ddatblygu mwy ar, diwygio ac ail-brofi'r fframwaith. Rydym yn croesawu'r cyfle i ddatblygu fframwaith perfformiad diogelu aml-asiantaethol a gwerthfawr i gael cydbwysedd o ymateb gan bob bwrdd diogelu partner. Fodd bynnag, mae Bwrdd Diogelu Gwent yn cydnabod yr heriau y bydd llawer o bartneriaid gofal cymdeithasol yn eu hwynebu yn y dyfodol wrth i'r system cofnodi data bresennol gael ei chau lawr a defnyddwyr yn cael eu mudo drosodd i dechnoleg newydd o fewn amserlen gaeth.

Mae 5 parth gwaith yn y Fframwaith sy'n cynnwys nifer o gwestiynau i fyrddau diogelu rhanbarthol. Mae rhai o'r cwestiynau hyn wedi cael eu hateb ym mhrif gorff yr adroddiad hwn. Fodd bynnag, i hwyluso cyfeirio, mae Bwrdd Diogelu Gwent yn disgrifio isod sut y gall prosesau, gweithgareddau neu feysydd gwaith presennol gynnig rhywfaint o ymateb i'r cwestiynau hyn:

1. Proses Ddiogelu

- Sut y gellir rhoi sicrwydd i'r Bwrdd bod trefniadau effeithiol yn eu lle i adnabod ac ymateb i bryderon diogelu?
- Beth yw canlyniadau prosesau ac ymyriadau diogelu rhanbarthol?

a. Data Perfformiad Diogelu

Mae Bwrdd Diogelu Gwent a'i is-grwpiau'n ystyried gwybodaeth ddiogelu gan ystod o wahanol ffynonellau pob chwarter i roi sicrwydd ar drefniadau diogelu yn y rhanbarth. Er enghraifft, mae'r is-grŵp Sicrwydd Ansawdd yn derbyn adroddiad chwarterol gan bob un o'r awdurdodau lleol partner ar eu prosesau ac ymatebion diogelu ar draws Gwent. Mae tueddiadau, anghysondebau a chyd-destun yna'n cael eu craffu cyn eu rhannu â'r Bwrdd. Mae gwaith datblygu pellach ar y gweill i wella'r broses hon. Mae ein Grŵp Cynllunio Busnes yn derbyn diweddariad chwarterol ar y cyfarfodydd ecsbloetio plant aml-asiantaethol rhanbarthol ac mae'r Grŵp Adolygu Achosion yn derbyn gwybodaeth chwarterol am farwolaethau plant disgwylidig ac annisgwyl, yng Ngwent. Drwy hyn oll gall y Bwrdd fonitro patrymau, cymharu chwarteri neu flynyddoedd a myfyrio ar ei brosesau amddiffyn plant / oedolion ac unrhyw themâu newydd. Mae'r trafodaethau aml-asiantaethol hyn wedi rhoi sicrwydd a chyfle i ddysgu ac mae'r partneriaid hefyd yn elwa o rannu arferion da.

b. Hunan-asesiad – Matrics Aeddfedrwydd Diogelu (SMM)

Eleni gofynnodd Fwrdd Diogelu Gwent i bartneriaid gwblhau hunanasesiad o ba mor effeithiol oedden nhw'n diogelu oedolion a phlant. Mae un o'r chwe safon yn yr offeryn hunanasesiad aml-asiantaethol yn ymwneud â gofal diogel. Mae nifer o ddangosyddion, yn gofyn i asiantaethau ddangos tystiolaeth o gydymffurfio â deddfwriaeth neu ganllawiau cenedlaethol, o 'raeadru' gwersi a ddysgir o adolygiadau ymarfer plant ac

oedolion neu adolygiadau o laddiadau domestig, ac o brosesau cwynion trylwyr. Roedd partneriaid wedi dangos tystiolaeth i'r Bwrdd o'u harferion presennol neu gynlluniau gwella, fel sut yr oedden nhw'n rhaeadru dysgu o ddiogelu'n ehangach yn eu sefydliadau y tu allan i ofal cymdeithasol, drwy eu Person Diogelu Dynodedig. Mae'r Bwrdd wedi ymrwymo i ddiwygio'r broses hunanasesu hon i gynnwys 'craffu ein gilydd' fydd yn ychwanegu elfen feirniadol o her adeiladol i'r broses sicrwydd hon.

c. Archwiliadau rheolaidd

Fel y noda'r canllawiau statudol, Deddf Gwasanaethau Cymdeithasol a Llesiant (Cymru) 2014 a Gweithio Gyda'n Gilydd i Ddiogelu Pobl, Cyfrol 1 – Cyflwyniad a Throsolwg, archwiliadau yw un o swyddogaethau craidd y Bwrdd ar gyfer gwella polisi, systemau ac arferion diogelu. Eleni rydym wedi cwblhau dau archwiliad aml-asiantaethol. Y cyntaf oedd archwiliad cam-drin ariannol yn tynnu sylw at ba mor gyffredin yw'r math yma o niwed yn ein cymuned oedolion mewn perygl. Sgoriwyd dros 86% o'r achosion archwilio'n bositif, gyda llais y dioddefwr yn cael ei gynrychioli'n dda yn y rhan fwyaf o'r achosion. Gyda gweddill yr achosion, roedd angen nifer fach o welliannau'n ymwneud â chofnodi gwell. Tynnodd yr archwiliad sylw at y ffaith mai person yn ymddwyn mewn rôl ymddiriedol, fel aelod o'r teulu, ffrindiau a chymdogion, oedd fel arfer yn euog o gam-drin ariannol. Rhannwyd arferion da â phartneriaid gan gynnwys trefnu mwy o gyfarfodydd rheolaidd â phartneriaid i rannu diweddariadau gan yr heddlu. Cyfeiriodd un awdurdod lleol at gysylltiadau da gyda banciau lleol fel cryfder wrth weithio ar achosion cam-drin ariannol. Yr ail archwiliad oedd cam-drin plant yn rhywiol a dynnodd sylw at arferion da a meysydd dysgu a datblygu a bydd adroddiad yn cael ei gyflwyno i'r Bwrdd Diogelu yn y cyfnod i ddod. Mae gan yr is-grŵp Sicrwydd Ansawdd raglen o archwiliadau rheolaidd yn yr arfaeth ar gyfer y cyfnod i ddod er mwyn parhau i ddarparu sicrwydd a dysgu am ddiogelu, ar gyfer ein partneriaid.

2. Gwaith a Data Aml-asiantaethol

- Sut y mae'r Bwrdd yn sicrhau ei hun bod y protocolau rhwng asiantaethau'n effeithiol pan fydd unigolion yn cael eu hadnabod i fod mewn perygl o gael niwed?
- Pa ddata sy'n cael ei gasglu am hyn, sut y mae'n cael ei rannu a pha dystiolaeth newydd a gafwyd dros y cyfnod?

a. Data Perfformiad Diogelu

Mae'r Bwrdd yn casglu data'n rheolaidd gan nifer o bartneriaid, gan gynnwys awdurdodau lleol, yr heddlu a'r gwasanaethau iechyd. Yn y parth gwaith blaenorol, rhoesom enghreifftiau o hyn a sut y mae'n symud drwy'r is-grwpiau aml-asiantaethol ac ymlaen i'r Bwrdd Diogelu. Un enghraifft o rannu gwaith a data aml-asiantaethol gyda'r Bwrdd yn rheolaidd yw'r diweddariadau chwarterol o'r cyfarfodydd Ecsbloetio Plant Aml-Asiantaethol (MACE) rhanbarthol. Drwy'r adroddiadau MACE, gall y Bwrdd adnabod neu olrhain unrhyw duedd o ran faint o blant a gefnogir, yn ogystal ag unrhyw gyd-destun pwysig, themâu newydd a chynlluniau gwella. Drwy olrhain y data hwn, gall y Bwrdd fonitro faint o blant sydd mewn perygl sylweddol o gael eu cam-drin yn rhywiol neu ecsbloetio'n droseddol ac a gefnogir fel rhan o'r cohort hwn. Cefnogir unrhyw newid mewn tueddiadau gan gyd-destun a roddir gan swyddogion arweiniol yr heddlu ynghyd â disgrifiad llawn o gamau ymateb pob partner. Eleni cafodd y broses MACE ei haddasu i gynnwys Ceiswyr Lloches sy'n Blant ar Ben eu Hunain a sicrhawyd y Bwrdd y bydd defnyddio'r fforwm hwn yn hyrwyddo gwaith aml-asiantaethol gwell ar y mater hwn. Yn y cyfnod i ddod, mae'r Bwrdd yn croesawu'r cynlluniau i gynnal peilot i ymestyn yr oed y mae pobl ifanc yn gymwys ar gyfer cyfarfodydd MACE i 25 oed. Drwy wneud hyn bydd y Bwrdd Diogelu'n gallu cynorthwyo i hyrwyddo a gweithredu dull diogelu wrth bontio yn yr ardal leol hon ac yna ar

draws y rhanbarth unwaith fydd y gwersi'n cael eu rhannu er mwyn cyfrannu at ganlyniadau gwell i oedolion ifanc sydd mewn perygl o gael eu hecsbloetio.

b. Hunan-asesiad – Matrics Aeddfedrwydd Diogelu (SMM)

Fel yr eglurwn uchod, eleni gofynnodd Fwrdd Diogelu Gwent i bartneriaid gwblhau hunanasesiad o ba mor effeithiol oedden nhw'n diogelu oedolion a phlant. Mae un o'r chwe safon yn ymwneud â phartneriaethau aml-asiantaethol. Wrth ymateb, roedd y partneriaid yn tynnu sylw at gysylltiadau a chynrychiolaeth dda ar Fwrdd Diogelu Gwent a'i is-grwpiau. Roedd tystiolaeth arall yn cynnwys mynychu cyfarfodydd MAPPA, MARAC a MACE gyda rhai hefyd yn cadeirio, cysylltiadau cryf â VAWDASV, cynrychiolaeth ar grwpiau fel y *Channel Group* a'r Cynllun Atgyfeirio Cenedlaethol (NRM) a pherthnasoedd pwysig gyda darparwyr trydydd sector / eiriolaeth. Dywedodd lawer o bartneriaid eu bod yn dilyn protocolau diogelu rhanbarthol gan roi tystiolaeth i'r Bwrdd o'u harferion presennol neu gynlluniau gwella, fel gweithio ar ymateb yn fwy cydlynol i oedolion mewn perygl o gael eu hecsbloetio.

c. Archwiliadau rheolaidd

Mae gwaith archwilio'n rhan bwysig o fusnes y Bwrdd Diogelu gan roi cyfle i graffu'n aml-asiantaethol ar arferion a phrosesau diogelu a chynorthwyo'r Bwrdd i adnabod a hyrwyddo arferion da ac unrhyw feysydd sydd angen eu gwella. Fel y dywedsom eisoes, cynhaliwyd dau archwiliad aml-asiantaethol eleni ac mae'r gwaith dadansoddi wedi dechrau gydag adroddiadau i'w cyflwyno i'r Bwrdd Diogelu yn y cyfnod i ddod. Mae gan yr is-grŵp Sicrwydd Ansawdd gynlluniau yn y dyfodol i wneud arolygon er mwyn deall pa mor eang yw'r defnydd o brotocolau diogelu rhanbarth, a pha mor effeithiol ydynt i ymarferwyr, drwy Fforymau ein Rhwydweithiau Diogelu Lleol.

3. Themâu Gwaethgol

- Pa ffynonellau niwed thematig allweddol sydd angen ymateb diogelu lleol sy'n codi yn y data a roddir i'r Bwrdd?
- Pa gamau sydd wedi cael eu hadnabod i ymateb i'r dystiolaeth thematig hon?

a. Adolygiadau ymarfer (rhanbarthol a chenedlaethol)

Mae themâu gwaethgol allweddol yn ffocws pwysig ar gyfer sesiwn ddatblygu flynyddol Bwrdd Diogelu Gwent. Yn y sesiwn hon gall aelodau'r Bwrdd adolygu gwaith blynyddol y Bwrdd ac ystyried unrhyw themâu newydd o wahanol ffynonellau. Fel yr eglura Adran 12, mae adolygiadau ymarfer rhanbarthol yn cynnig gwersi dysgu pwysig ac yn cynorthwyo Bwrdd Diogelu Gwent i adnabod themâu gwaethgol ac ymateb yn gydweithredol. Eleni roeddem mewn cysylltiad â'n cydweithwyr yn y Rhaglen Adolygu Marwolaeth Plant, yn lechyd Cyhoeddus Cymru, i weld a oedd thema genedlaethol yn codi'n ymwneud â rhwymedd difrifol neu faw wedi cywasgu mewn plant, a ystyriwyd gan aelodau o'n Grŵp Adolygu Achosion rhanbarthol. Bydd unrhyw ganfyddiadau'n ymwneud â hyn yn y dyfodol yn cael eu rhannu'n rhanbarthol a chenedlaethol â byrddau diogelu rhanbarthol eraill. Mae ein perthynas â sefydliadau cenedlaethol yn rhoi cyfle i Fwrdd Diogelu Gwent ystyried themâu gwaethgol rhanbarthol a chenedlaethol. Adlewyrchwyd hyn ym mhenderfyniad y Bwrdd i ddatblygu adnodd sicrwydd fel ymateb rhanbarthol i adroddiad Adolygiad Cyflym Amddiffyn Plant AGC ac adroddiad 'Risg, Ymateb ac Adolygu' CPR thematig yr NISB, a gyhoeddwyd eleni.

b. Grwpiau Ymateb Diymdroi (IRG)

Mae ein grwpiau IRG yn ymgynnull ar ôl digwyddiad difrifol yn ymwneud â phlentyn ac mae angen ymateb aml-asiantaethol i reoli'r effaith ar y gymuned. Eleni cynhaliwyd nifer o grwpiau IRG a defnyddiwyd dysgu 'byw' i wella ein proses IRG fel bod partneriaid a theuluoedd a effeithiwyd yn elwa o broses well ar yr amser trallodus hwn. Mae'r grwpiau IRG yn rhoi cyfle i'r Bwrdd gael deall a monitro themâu gwaethybol allweddol yn ymwneud â diogelu yng Ngwent. Er enghraifft rydym wedi deall eleni, ar sail data IRG rhanbarthol, bod angen i ni wella ymwybyddiaeth plant ysgol o beryglon rhoi cordiau o gwmpas y gwddw. O ganlyniad, mae ein cydweithwyr iechyd yn gweithio gyda'n harweinwyr addysg i helpu gyda'r gwaith hwn.

c. 'Pynciau Llosg / Materion Trafod'

Fel rhan o agenda sefydlog y Bwrdd Diogelu, gwahoddir partneriaid i godi unrhyw bryderon diogelu thematig. Gall hyn amrywio o her ddisgwyliedig i bartneriaid wrth ymateb i newidiadau deddfwriaethol i ddod, fel effaith Cyfraith Jade i rai gweithwyr cymdeithasol, neu fwch mewn polisi rhanbarthol fel ein Canllawiau Trothwyon Diogelu Plant diweddar. Mae partneriaid Bwrdd Diogelu Gwent yn awyddus i achub ar bob ac unrhyw gyfle i ddsygu a gwella. Eleni, adlewyrchwyd hyn yn ymateb rhagweithiol, aml-asiantaethol y Bwrdd i Gomisiynydd Plant Cymru yng nghyswllt plant a gafodd eu chwilio gan yr heddlu, yn ogystal â'r risg o fwlio hiliol mewn sefydliadau addysgol, a arweiniodd at adnabod camau ar gyfer gwella.

4. Adborth Defnyddwyr Gwasanaeth

- Beth yw amcanion yr RSB o ran casglu adborth gan ddefnyddwyr gwasanaeth ar waith diogelu uniongyrchol?
- Beth y mae'r metrigau sy'n cofnodi'r adborth hwn yn ei ddweud wrth y Bwrdd?
- Sut y mae'r Bwrdd yn bwriadu ymateb i'r dystiolaeth yma, ac amserlen hynny?

a. Maes Ffocws Blaenoriaeth Strategol

Mae Llais y Defnyddiwr Gwasanaeth yn parhau i fod yn un o'r deg maes ffocws blaenoriaeth strategol i Fwrdd Diogelu Gwent. Fel yr eglura Adran 10, roedd aelodau'r Bwrdd wedi adnabod hyn fel maes ffocws amlycach yn eu sesiwn ddatblygu eleni. Mae Bwrdd Diogelu Gwent wedi cydnabod bod Adolygiad Cyflym Amddiffyn Plant AGC ac adroddiad 'Risg, Ymateb ac Adolygu' CPR thematig yr NISB, a gyhoeddwyd yn gynharach eleni, hefyd yn adnabod hyn. O ganlyniad, mae Bwrdd Diogelu Gwent wedi datblygu dogfen sicrwydd sy'n mapio'r holl gysylltiadau thematig er mwyn gallu cydlynu'r gwaith sydd ar y gweill yn well. Un o'n hymatebion i hyn oedd datblygu dogfen ganllawiau aml-asiantaethol i hyrwyddo pwysigrwydd deall profiad byw'r plentyn. Yn ogystal, mae cyrsiau diogelu aml-asiantaethol y Bwrdd i gyd yn hyrwyddo a phwysleisio arferion person-ganolog, ymgysylltu a llais y defnyddiwr gwasanaeth drwy gydol y broses ddiogelu ac yn gyson â'r Safonau a'r Fframwaith Hyfforddiant Diogelu Cenedlaethol newydd ar hyn.

b. Hunan-asesiad – Matrics Aeddfedrwydd Diogelu (SMM)

Fel rhan o'r hunanasesiad aml-asiantaethol yn defnyddio'r SMM, un o'r chwe safon yw ymarfer person-ganolog. Wrth ymateb, tynnodd y partneriaid sylw at strategaethau cyfranogi a gwaith ymgysylltu, cynigion eiriolaeth gweithredol a gwasanaethau ar sail deall trawma. Roedd y partneriaid wedi cyflwyno tystiolaeth o arferion neu gynlluniau gwella i'r Bwrdd.

c. Arolwg targed o ddefnyddwyr gwasanaeth

Eleni, defnyddiwyd digwyddiadau'r Rhwydweithiau Diogelu Lleol i ofyn i ymarferwyr am eu hymwybyddiaeth a'u defnydd o brotocolau diogelu rhanbarthol. Gallwn felly dderbyn adborth uniongyrchol gan ymarferwyr sy'n gweithio gyda theuluoedd ar ba mor effeithiol ydyn nhw fel arweiniad ac adnoddau ymarfer. Eleni, cytunodd y Bwrdd i gynnal peilot yn y cyfnod i ddod gyda nifer o fudiadau trydydd sector i ofyn i ddefnyddwyr gwasanaeth sy'n rhan o'r broses Amddiffyn Plant am eu profiadau. Bydd hyn yn cyfrannu at ddatblygu adnoddau i gefnogi rhieni drwy'r broses Amddiffyn Plant yn y dyfodol.

5. Gwybodaeth Gweithlu

- Beth wyddom ni am broffil y gweithlu diogelu?
- Sut y mae recriwtio a chadw staff yn effeithio ar ddarparu dyletswyddau diogelu?
- I ba raddau y mae hyfforddiant aml-asiantaethol yn cael ei ddarparu a'i dderbyn gan y gweithlu diogelu (yn ôl ei broffil presennol)?
- Pa dystiolaeth sydd ar gael i sicrhau'r Bwrdd bod asiantaethau'n deall ac ymateb i les a chymorth a roddir i'r gweithlu diogelu?

a. Maes Ffocws Blaenoriaeth Strategol

Mae gwydnwch y gweithlu'n parhau i fod yn faes ffocws blaenoriaeth allweddol i Fwrdd Diogelu Gwent, yn benodol o ran capasiti, cymhwysedd a hyder. Er nad yw partneriaid ar hyn o bryd yn rhoi gwybodaeth am broffil y gweithlu i'r Bwrdd, mae'n ymwybodol bod recriwtio a chadw'n parhau i effeithio ar yr holl bartneriaid. Fel rhan o'r trefniadau adrodd rheolaidd, mae'n ofynnol i is-grwpiau'r Bwrdd adnabod unrhyw faterion diogelu neu wersi a ddysgwyd fel rhan o ddiweddarau ein Grŵp Cynllunio Busnes uwch. Nodwn fod ein Grŵp Sicrwydd Ansawdd yn trafod y gweithlu'n helaeth a sut y gallai hyn effeithio ar drefniadau diogelu ar gyfer ein partneriaid i sicrhau bod y Bwrdd yn ymwybodol o heriau gyda'r gweithlu a allai fod yn effeithio ar ddyletswyddau diogelu.

Fel y dywedsom eisoes, mae Bwrdd Diogelu Gwent wedi gweithio'n agos â'r NISB a phartneriaid eraill i beilota Fframwaith Perfformiad Diogelu Aml-asiantaethol Cenedlaethol (NMSPF) eleni i brofi pa wybodaeth gweithlu y mae partneriaid yn ei gasglu neu'n ei adrodd ar hyn o bryd. Mae Bwrdd Diogelu Gwent yn edrych ymlaen at barhau i ddatblygu'r NMSPF ymhellach yn y cyfnod i ddod i sicrhau bod gan aelodau'r Bwrdd gyfle i gael sicrwydd ynghylch gwybodaeth am y gweithlu rhanbarthol, yn y dyfodol.

b. Hunan-asesiad – Matrics Aeddfedrwydd Diogelu (SMM)

Fel rhan o'r gwaith hunanasesu a wnaed gan Fwrdd Diogelu Gwent eleni, mae un o'r safonau'n ymwneud â gweithlu hyderus a chymwys. Roedd partneriaid wedi ymateb drwy gyflwyno tystiolaeth yn cynnwys cydymffurfio ar DBS, polisiau recriwtio diogel a glynu wrth Adran 5 Gweithdrefnau Diogelu Cymru ar honiadau / pryderon diogelu'n ymwneud ag ymarferwyr a rhai mewn swyddi ymddiriedol. Gofynnwyd i bartneriaid hefyd roi sicrwydd i'r Bwrdd bod cyfle i fyfyrion ar ddiogelu neu i gynnal fforymau dibriffio'n ogystal ar brosesau sefydledig i staff gael codi pryderon diogelu amdanynt eu hunain. Roedd y rhan fwyaf wnaeth ymateb wedi adrodd systemau oedd wedi hen ennill eu plwyf gan gynnwys tudalen ddynodedig ar y fewnwyd ar ddiogelu a pholisiau lles yn eu lle i staff i gefnogi'r gweithlu diogelu.

c. Safonau a Fframwaith Hyfforddiant Diogelu Cenedlaethol

Mae Bwrdd Diogelu Gwent yn falch o gynnig hyfforddiant diogelu aml-asiantaethol i'w bartneriaid yng Ngwent. Mae Adran 12 yn nodi'r ystod o hyfforddiant oedd ar gael eleni, faint o ymarferwyr a gyrhaeddodd ac a gafodd ei gomisiynu'n allanol neu ei gynnig gan ein Grŵp Darparu mewnol. Fel y soniwyd yn gynharach, mae lansio'r Safonau a'r Fframwaith Hyfforddiant Diogelu Cenedlaethol y llynedd wedi arwain at adolygu cynnig hyfforddiant ein bwrdd diogelu rhanbarthol i sicrhau ei fod yn cydymffurfio â'r safonau a'r fframwaith newydd. Roedd aelodau'r Bwrdd wedi adnabod hyn fel maes gwaith blaenoriaeth i'r Bwrdd Diogelu yn y cyfnod i ddod. Yn ogystal â sicrhau bod cynnig hyfforddiant ategol ein Bwrdd yn cyfateb i'r fframwaith cenedlaethol, byddwn yn cefnogi ein partneriaid i sicrhau bod eu gweithlu'n derbyn yr hyfforddiant angenrheidiol sy'n ofynnol o dan y fframwaith.

7. GYDA PHWY YDYM WEDI GWEITHIO’N GYDWEITHREDOL I DDIOGELU POBL YNG NGWENT

Rydym yn parhau i weithio’n gydweithredol ag ystod o asiantaethau, partneriaethau eraill a fforymau er mwyn darparu ein hamcanion hyd yma. Mae’r rhain yn cynnwys:

- Heddlu Gwent;
- Bwrdd Iechyd Prifysgol Aneurin Bevan;
- Gwasanaeth Prawf a Charchardai Ei Mawrhydi;
- Iechyd Cyhoeddus Cymru;
- Gwasanaethau Carchardai;
- Gwasanaeth Tân ac Achub;
- Gwasanaethau Cyffuriau ac Alcohol Gwent;
- Swyddfa Comisiynydd Heddlu a Throseddu Gwent;
- Landlordiaid Cymdeithasol Cofrestredig Gwent.

Gan ein pum ardal Awdurdod Lleol - Blaenau Gwent, Caerffili, Sir Fynwy, Casnewydd a Thorfaen

- Addysg;
- Gwasanaethau Plant;
- Gwasanaethau Oedolion;
- Darparwyr Tai Statudol;
- Gwasanaethau Troseddwr Ifanc.

Mae gennym gysylltiadau gweithio cryf â phartneriaethau rhanbarthol a chenedlaethol eraill:

- Trais yn erbyn Menywod, Cam-drin Domestig a Thrais Rhywiol (VAWDASV);
- Y Bwrdd Partneriaeth Rhanbarthol;
- Y Bwrdd Diogelu Annibynnol Cenedlaethol (NISB);
- Llywodraeth Cymru;
- Yr holl Fyrddau Diogelu Plant ac Oedolion eraill yng Nghymru.

Mae Bwrdd Diogelu Gwent a’r is-grwpiau’n parhau i dderbyn nifer o gyflwyniadau a sesiynau briffio ar-lein gan ystod amrywiol o bartneriaid. Mae hyn yn dangos ein hymdrechion cyson i weithio’n gydweithredol ag eraill ac i gael gwybod y diweddaraf a chyfrannu at agendâu diogelu eraill ar draws y rhanbarth. Mae’r rhain yn cynnwys:

- Ymgynghoriad yr Adolygiad Diogelu Unedig Sengl (SUSR) – Y Tîm SUSR Cenedlaethol
- Y Llwybr Ôl-Ymateb i Hunan-laddiad ar gamau’n dilyn cyfarfod o’r Grŵp Ymateb Diymdroi - A.B.U.H.B.
- Marwolaethau’n Ymwneud ag Alcohol a Chyffuriau yng Ngwent – Bwrdd Cynllunio Ardal Gwent
- Ymchwil / Adolygiad Diogelu, Addysg a Hil – Cyfarwyddwr Addysg, Casnewydd
- Gorchymyn Amddiffyn rhag Cam-drin Domestig / Hysbysiad Amddiffyn rhag Cam-drin Domestig (DAPO / DAPN) – arweinwyr VAWDASV
- Adroddiad Blynyddol Rhwydwaith Diogelu GIG Cymru 22/23 – Iechyd Cyhoeddus Cymru
- Dyletswydd Trais Difrifol - Swyddfa Comisiynydd Heddlu a Throseddu Gwent
- Cyfraith Jade – Cyfarwyddwr Gwasanaethau Cymdeithasol, Casnewydd

8. CYFRANIADAU GAN AELODAU'R BWRDD AC ASIANTAETHAU

Mae partneriaid Bwrdd Diogelu Gwent yn parhau i ddangos eu hymrwymiad a'u hymroddiad i waith y Bwrdd drwy eu cyfranogiad cyson a gweithredol yng nghyfarfodydd y Bwrdd a'r is-grwpiau. Mae hyn wedi cynorthwyo'r Bwrdd i barhau i ymateb i'r heriau a wynebir gan ei asiantaethau partner. Drwy gynnal perthynas gref â phartneriaethau strategol eraill, mae'r Bwrdd yn sicrhau bod diogelu'n parhau i fod yn ystyriaeth flaenorol wrth weithio drwy heriau sylweddol fel yr argyfwng costau byw a chapasiti'r gweithlu, sy'n parhau i fod yn rhwystrau hollbresennol i ddarparu'r gwasanaeth yn ein rhanbarth.

Rydym wedi parhau i ddefnyddio adnoddau holl asiantaethau'r Bwrdd, a llawer o bartneriaid eraill, i gefnogi gwaith y Bwrdd dros y flwyddyn ddiwethaf sydd, yn ei dro, yn cael ei yrru gan ei flaenoriaethau strategol a'i gynllun gweithredu. Rydym hefyd yn parhau i ddibynnu ar asiantaethau i ddarparu unigolion i weithio ag Uned Fusnes Diogelu Gwent ac i ddarparu Cadeiryddion ac Is-gadeiryddion ar gyfer ein grwpiau.

Daeth y trefniadau Cadeirio ac Is-gadeirio ar gyfer ein grwpiau yn 2023/2024² o'r ffynonellau canlynol:

SEWSCB	GwASB
Gwasanaethau Cymdeithasol Blaenau Gwent Gwasanaethau Plant Caerffili	Gwasanaethau Cymdeithasol Sir Fynwy Bwrdd Iechyd Prifysgol Aneurin Bevan
GRŴP ADOLYGU ACHOSION Heddlu Gwent Gwasanaeth Prawf a Charchardai Ei Mawrhydi	GRŴP CYNLLUNIO BUSNES Tîm Diogelu Caerffili Tîm Diogelu Casnewydd
PROTOCOL A GWEITHDREFNAU Gwasanaethau Plant Torfaen Cyngor Sir Fynwy	GRŴP SICRWYDD ANSAWDD AR Y CYD Tîm Diogelu Sir Fynwy Gwasanaethau Oedolion Caerffili Gwasanaethau Plant Caerffili
YMGYSYLLTU A CHYFATHREBU Gwasanaethau Plant Sir Fynwy	DYSGU A DATBLYGU Cyngor Sir Fynwy

Mae Bwrdd Diogelu Gwent yn parhau i gynnig amrediad o hyfforddiant diogelu i'w bartneriaid. Mae ein Grŵp Darparu Hyfforddiant yn defnyddio adnoddau ein partneriaid i ddatblygu, adolygu a hwyluso rhaglen hyfforddiant ar y cyd ein Bwrdd. Rydym yn parhau i ddibynnu ar yr adnoddau hyn i 'wneud mwy gyda llai' o ran faint o hyfforddiant y gallwn ei ddarparu i ymarferwyr. Mae partneriaid yn buddsoddi cryn amser mewn ail-ddatblygu ein rhaglen hyfforddiant i sicrhau y gall gynnig profiad dysgu cyfun, a'i ddarparu'n rhithiol lle bo angen, gan gydymffurfio â Gweithdrefnau Diogelu Cymru. Gallwn felly barhau i gynnig ystod o hyfforddiant diogelu wedi'i ddarparu gan bartneriaid aml-asiantaethol i ymarferwyr traws-sector sy'n gweithio gydag oedolion a phlant mewn perygl, a chomisiynu hyfforddiant pwrpasol lle bo anghenion blaenoriaeth yn gofyn am hynny. Mae holl asiantaethau partner y Bwrdd wedi ymrwymo i'r adnodd hwn sy'n cael ei gyfrif fel cyfraniad pwysig i

² Roedd nifer fach o newidiadau i'r trefniadau cadeirio ac is-gadeirio ar gyfer rhai o grwpiau'r Bwrdd tuag at ddiwedd y flwyddyn, fydd yn cael eu hadlewyrchu yng Nghynllun Blynyddol 2024/2025.

fusnes y Bwrdd. Eleni mae'r partneriaid wedi ymroi'n ddygn i sicrhau bod cynnig hyfforddiant y Bwrdd yn cydymffurfio'n llawn â'r Safonau a'r Fframwaith Hyfforddiant Diogelu Cenedlaethol. Mae'r gwaith hwn yn parhau.

Rydym yn parhau i ddibynnu ar adnoddau gan asiantaethau a phartneriaid i gadeirio a darparu adolygwyr ar gyfer yr adolygiadau ymarfer plant ac oedolion a'r Fforymau Proffesiynol Aml-asiantaethol (MAPF). Rydym wedi bod yn ffodus i ddefnyddio staff Heddlu Gwent, Gwasanaeth Prawf a Charchardai Ei Mawrhydi, Tîm Diogelu Bwrdd Iechyd Prifysgol Aneurin Bevan, y pum Tîm Diogelu Awdurdod Lleol, gwasanaethau YOS Sir Fynwy a Thorfaen a Gwasanaethau Plant ac Oedolion yn y prosesau adolygu.

Rydym yn parhau i ddibynnu'n drwm ar gymorth a chefnogaeth Rheolwyr Gwasanaethau Diogelu'r pum Awdurdod Lleol yng Ngwent wrth iddynt i gyd gadeirio cyfarfodydd eu Rhwydwaith Diogelu Lleol (LSN) a hwyluso digwyddiadau eu Fforwm Ymarferwyr LSN chwe misol. Mae'r digwyddiadau LSN yn parhau i fod yn rhan annatod o'r Wythnos Ddiogelu Genedlaethol yng Ngwent. Mae hyn yn rhoi cyfle i'r Bwrdd ddangos beth sydd wedi'i ddysgu, codi ymwybyddiaeth a holi barn ymarferwyr am adnoddau'r Bwrdd yn defnyddio arolygon ymarferwyr.

Ar draws Gwent, mae'r ffordd y mae'r Bwrdd a'i is-grwpiau'n gweithredu'n parhau i fod yn esiampl wych o waith aml-asiantaethol ar ei orau. Heb ymrwymiad a chyfraniad aelodau'r Bwrdd, ei bartneriaid a'i asiantaethau, ni fyddai gwaith y Bwrdd ar ei lefel bresennol yn bosib.

9. DEFNYDD O ADNODDAU

Mae'r Bwrdd yn cael ei ariannu gan gyfraniadau asiantaethau partner statudol sydd wedi cytuno'r fformiwla gyllido'n unol â dogfen Llywodraeth Cymru 'Gweithio Gyda'n Gilydd i Ddiogelu Pobl Cyfrol 1 – Cyflwyniad a Throsolwg', sef y canllawiau sy'n cyd-fynd â Deddf Gwasanaethau Cymdeithasol a Llesiant (Cymru) 2014.

Mae'r cyllid hwn yn talu am uned fusnes diogelu ranbarthol sy'n cynnwys Rheolwr Busnes, Swyddogion Datblygu a staff gweinyddol sy'n cefnogi'r Bwrdd Plant a'r Bwrdd Oedolion, yr is-grwpiau, a'r Rhwydweithiau Diogelu Lleol.

Mae'r Bwrdd hefyd yn darparu rhaglen ranbarthol helaeth o hyfforddiant aml-asiantaethol. Mae'n cynnwys cyrsiau diogelu cyffredinol gyda mynediad am ddim i ymarferwyr a gwirfoddolwyr ar draws y rhanbarth. Maen nhw wedi eu dylunio i gyd-fynd ac ychwanegu gwerth at hyfforddiant a gyflwynir gan dimau datblygu gweithlu'r rhanbarth.

Mae costau penodol y cymorth hwn yn 2023/2024 yn cael eu nodi isod:

Cyfanswm costau	£446,846
Costau staff	£ 368,780
Costau rhedeg dydd i ddydd	£ 24,044
Hyfforddiant Aml-Asiantaethol ac Adolygiadau Ymarfer	£ 43,585
Ymgysylltu / Gwefannau a Chyhoeddusrwydd / Digwyddiadau Proffesiynol (gan gynnwys yr Wythnos Ddiogelu Genedlaethol)	£ 10,437

Mae'n gybyddus nad yw'r adnoddau a ddefnyddir i gefnogi gwaith y Byrddau Diogelu Rhanbarthol wedi eu cyfyngu i gyfraniadau ariannol gan asiantaethau partner statudol. Mae cadeiryddion y Bwrdd Diogelu Rhanbarthol, Aelodau'r Bwrdd, Cadeiryddion ac aelodau'r Is-grwpiau'n rhoi o'u hamser yn helaeth i gefnogi'r Bwrdd a'i waith. Mae hyn yn aml ar ben eu swyddi proffesiynol a'u cyfrifoldebau eraill o ddydd i ddydd. Mae natur amrywiol a newidiol gwaith y Bwrdd yn golygu ei bod yn anodd adrodd ar hyn yng nghyd-destun adnoddau penodol a mesuradwy ac nid yw bob amser yn amlwg weladwy i asiantaethau a gweithwyr proffesiynol eraill. Mae sicrhau adnoddau ar gyfer, a chydlynu a chyhoeddi, adolygiadau ymarfer plant ac oedolion, datblygu a diwygio protocolau a pholisïau rhanbarthol yn gyson i ategu Gweithdrefnau Diogelu Cymru, ac ail-ddatblygu pecynnau hyfforddiant aml-asiantaethol, yn ddim ond rhai enghreifftiau o waith y Bwrdd Diogelu sydd angen ymrwymiad, gwybodaeth ac arbenigedd proffesiynol sylweddol.

10. THEMÂU DIOGELU WEDI EU HADNABOD

Mae ein cynllun strategol tair blynedd yn golygu y gallwn dargedu ein blaenoriaethau'n raddol er mwyn sicrhau newid drwy ddull mwy systematig. Mae'r cynllun yn cyflwyno tair Blaenoriaeth Strategol Ar y Cyd sydd â chyfanswm o ddeg maes ffocws blaenoriaeth fel bod cyfeiriad strategol y Bwrdd yn gallu addasu i themâu lleol, rhanbarthol neu genedlaethol newydd, o fewn paramedrau'r brif flaenoriaeth. Drwy wneud hyn mae aelodau'r Bwrdd wedi gallu cytuno bod y blaenoriaethau heb newid dros y cyfnod o dair blynedd. Fodd bynnag, rydym yn cydnabod drwy gydol y cyfnod hwn o dair blynedd y gall rhai themâu diogelu ddod yn amlycach fyth ar adegau. Mae hyn wedi ein helpu i ddeall ble i dargedu neu flaenoriaethu ein sylw. Wrth i ni ystyried y flwyddyn gyntaf hon yn ein cynllun tair blynedd, rydym yn awyddus i fyfyrion ar rai enghreifftiau o flaenoriaethau neu feysydd ffocws a gododd o'r newydd neu a ddaeth yn amlycach. Rydym yn parhau i fonitro themâu diogelu lleol, rhanbarthol a chenedlaethol newydd i sicrhau bod ein ffocws yn parhau i fod yn briodol.

Yn wyneb yr argyfwng costau byw sy'n parhau, mae **tlodi** wedi aros yn thema ddiogelu gyffredin dros y flwyddyn a aeth heibio. Mae parhad yr argyfwng costau byw a'r tlodi o ganlyniad i hynny'n debygol o gael effaith sylweddol a hirbarhaus ar deuluoedd a gwasanaethau. Mae natur tlodi hefyd wedi dod ag effeithiau straen a phryderon diogelu yn ei sgîl, er enghraifft yng nghyswllt y themâu cysylltiedig o esgeuluso, ynysu cymdeithasol, iechyd meddwl a cham-drin domestig / cam-drin ariannol. Mae ein partneriaid, gan gynnwys Age Cymru, yr Adran Gwaith a Phensiynau a Chydlynnydd Goroewyr Cam-drin Domestig Heddlu Gwent i gyd wedi tynnu sylw at gynnydd mewn, ac effaith helaeth, cam-drin ariannol yn y flwyddyn ddiwethaf. Drwy ddysgu cynnar o'n harchwiliad cam-drin ariannol, rydym wedi dod i ddeall pa mor gyffredin yw cam-drin oedolion mewn perygl yn ariannol, yn aml iawn gan deulu neu ffrindiau. Rydym yn parhau i weithio gyda'n partneriaid i ragweld, a lliniaru drwy'r gwasanaethau ataliol, effaith yr argyfwng costau byw ar deuluoedd a'r goblygiadau cysylltiedig i ddiogelu.

Un o feysydd ffocws strategol hirsefydlog y Bwrdd yw cryfhau gwydnwch. Mae hyn yn parhau i fod yn broblem arbennig ac mae ein partneriaid yn parhau i wynebu heriau sylweddol gyda darparu gwasanaethau wrth i bryderon godi am ddiogelu a chapasiti, cymhwysedd a hyder y gweithlu. Mae ffactorau arhosol fel **gwydnwch y gweithlu**, ynghyd â ffactorau amgylcheddol fel costau byw a'r goblygiadau i dodi'n parhau i achosi problemau pryderus i ddarparu gwasanaethau a gwydnwch gwasanaethau. Mae'r pwysau ar ddarparwyr gwasanaethau'n sylweddol wrth weithio gyda theuluoedd sydd ag anghenion cynyddol fwy cymhleth, yn aml mewn timau gyda nifer o swyddi gwag. Eleni gwnaed ymdrechion i achub ar bob cyfle i sicrhau bod ymarferwyr yn teimlo bod ganddynt y sgiliau a'r adnoddau i weithio gyda phlant, pobl ifanc, rhieni a theuluoedd. Rydym wedi adolygu a diweddarau cynnig hyfforddiant aml-asiantaethol y Bwrdd i sicrhau ei fod yn cydymffurfio â'r Safonau a'r Fframwaith Hyfforddiant Diogelu Cenedlaethol. Yn y cyfnod i ddod, bwriadwn roi mwy o gefnogaeth i'n partneriaid i sicrhau bod ymarferwyr yn derbyn hyfforddiant diogelu priodol sy'n cydymffurfio â'r safonau a'r fframwaith newydd, er mwyn rhoi hwb i'w hyder a'u cymhwysedd. Bydd ein ffocws ar hybu diwylliant proffesiynol chwilfrydig, drwy waith yr is-grwpiau, yn parhau yn y cyfnod i ddod fel y gall ymarferwyr ddysgu gwersi o adolygiadau cenedlaethol a rhanbarthol a theimlo'n ddiogel, eu bod yn cael cymorth ac yn hyderus yn eu harferion diogelu.

Maes ffocws blaenoriaeth parhaus arall yw **iechyd meddwl** plant, pobl ifanc ac oedolion a allai fod mewn perygl. Drwy gydol y llynedd, rydym wedi parhau i adnabod y thema hunan-laddiad / hunan-niwed mewn plant a'r glasoed o'n hadolygiadau ymarfer a thrwy ein Grwpiau Ymateb Diymdroi. Fe wnaethom ymateb drwy weithio'n gydweithredol ag arweinwyr Grŵp Llywio Atal Hunan-laddiad a Hunan-Niwed Gwent ac arweinwyr Iechyd Cyhoeddus ABUHB. Fe wnaeth hyn ein helpu i roi ymateb aml-asiantaethol diymdroi gwell i ddigwyddiad difrifol yn ymwneud â phlentyn er mwyn rheoli'r effaith ar blant eraill neu'r gymuned.

Mae **diogelu wrth bontio'n** parhau i fod yn thema gyffredin yn ein rhanbarth. Mae gwaith ein Grwpiau Ymateb Diymdroi a'n hadolygiadau ymarfer wedi helpu i daflu golau ar y cymhlethdod o ddiogelu pobl ifanc sydd angen cymorth estynedig gan wasanaethau arnynt wrth bontio i fod yn oedolion. Fel y dywedsom eisoes, mae un awdurdod lleol yn ein rhanbarth, ar y cyd â phartneriaid, yn paratoi i beilota dull 'diogelu wrth bontio' o weithio fel bod gwasanaethau'n gallu parhau i gefnogi pobl ifanc am hirach, eu troi i ffwrdd o gael eu hecsbloetio a lleihau'r cyfleoedd iddynt ddod yn ecsbloetwyr eu hunain. Drwy wneud hyn bydd y Bwrdd Diogelu'n gallu cynorthwyo i hyrwyddo a gweithredu dull diogelu wrth bontio yn yr ardal leol hon ac yna'n ehangach unwaith fydd y gwersi'n cael eu rhannu

Mae **llais y defnyddiwr gwasanaeth** yn parhau i fod yn thema amlycach eleni, wedi'i adlewyrchu drwy ein Grwpiau Ymateb Diymdroi, archwiliadau rhanbarthol a dysgu o'n hadolygiadau ymarfer. Mae hyn yn arbennig o wir os oes cymhlethdodau'n codi gyda chyfathrebu. Er enghraifft, gyda phlant a phobl ifanc sy'n ddi-eiriau, sy'n rhan o grŵp mwy o frodyr /chworydd, neu'n sy'n cael eu hatal gan rieni / gofalwyr rhag cael eu gweld ar ben eu hunain. Adleisiwyd hyn yn yr Adolygiad Cyflym Amddiffyn Plant cenedlaethol a gyhoeddwyd eleni gan AGC a'r adolygiad thematig 'Risg, Ymateb, Adolygu' a gyhoeddwyd hefyd gan yr NISB. O ganlyniad, mae Bwrdd Diogelu Gwent wedi dechrau gweithio ar ddatblygu dogfen ganllawiau aml-asiantaethol i hyrwyddo pwysigrwydd deall profiad byw'r plentyn. Yn ogystal, mae cyrsiau diogelu aml-asiantaethol y Bwrdd hefyd yn hyrwyddo a phwysleisio ymarfer person-ganolog, ymgysylltu a llais drwy gydol y broses ddiogelu gan ategu'r Safonau a'r Fframwaith Hyfforddiant Diogelu Cenedlaethol newydd ar hyn.

Dros y flwyddyn ddiwethaf, mae pryderon diogelu rhanbarthol yn parhau i gael eu hadnabod naill ai o ganlyniad i drafodaethau gyda phartneriaid y Bwrdd, cyswllt â rhanddeiliaid, dysgu o adolygiadau ymarfer neu drwy'r Grwpiau Ymateb Diymdroi, gan ein helpu i dargedu ein hymateb. Mae enghreifftiau o hyn yn cynnwys edrych ar ba mor gyffredin yw bwlio hiliol a cham-drin mewn sefydliadau addysgol, gyda chymorth tîm ymchwil wedi'i gomisiynu'n allanol. Enghraifft arall oedd ein ffocws ar wella arferion aml-asiantaethol rhanbarthol yn ymwneud â phlant yn cael eu chwilio gan yr heddlu yng Ngwent. Rydym wedi ymrwymo i ddull rhanbarthol o rannu data'n rheolaidd ar blant sy'n cael eu chwilio, yn ogystal â sicrhau bod ein partneriaid aml-asiantaethol yn cael eu hysbysu'n briodol neu eu cynnwys drwy gydol y broses. Nid yw'r materion newydd hyn yn themâu o reidrwydd ond yn rhoi cyfle i bartneriaid y Bwrdd ymateb yn effeithlon drwy ddull aml-asiantaethol, rhanbarthol wedi'i gydlynu.

Mae gwaith y Bwrdd ar ei flaenoriaethau strategol, meysydd ffocws a'i gyfrifoldebau statudol, fel yr eglurir yn Adran 4, ynghyd â'r themâu diogelu amlycach a restrir yn yr adran hon, i gyd wedi helpu i gyfeirio ein ffocws ar gyfer y cyfnod i ddod at ein blaenoriaethau strategol **parhaus**, a restrir isod:

Un Weledigaeth Gyffredin Ar y Cyd: Sicrhau bod plant ac oedolion yng Ngwent yn cael eu diogelu.

Tair Blaenoriaeth Strategol Ar y Cyd:

- 1. Amddiffyn plant ac oedolion yn well rhag esgeuluso a niwed corfforol, emosiynol, rhywiol ac ariannol.**
 - Cam-drin Plant yn Rhywiol
 - Esgeuluso
 - Iechyd Meddwl
 - Cam-drin Domestig Teulu Cyfan
- 2. Amddiffyn yn well y plant ac oedolion sydd mewn perygl o gael eu hecsbloetio.**
 - Ecsbloetio – Troseddol, Rhywiol, Ariannol
 - Diogelu Wrth Bontio

3. Gwella a chynnal effeithiolrwydd trefniadau diogelu rhanbarthol.

- Cyfranogiad / Llais y Defnyddiwr Gwasanaeth
- Tlodi
- Gwydnwch y Gweithlu
- Canlyniadau Perfformiad

Am fwy o wybodaeth am y blaenoriaethau a'r meysydd ffocws yng **Nghynllun**

Strategol 2023-2026 cliciwch ar y ddolen hon [Cynllun Strategol DIOGELU GWENT](#)

[23-26 Bl. 2 DIWYGIEDIG](#)

11. CYFRANOGIAD A CHYNNWYS DINASYDDION YNG NGWAITH Y BWRDD DIOGELU

Mae'n flaenoriaeth gan Fwrdd Diogelu Gwent achub ar bob cyfle i gynnwys dinasyddion, defnyddwyr gwasanaeth, plant a phobl ifanc, rhieni, gofawyr a goroeswyr, i'n helpu i benderfynu ar y cyfeiriad strategol. Rydym yn parhau i chwilio am gyfleoedd gan ein partneriaid i sicrhau bod llais y dinesydd yn parhau i oleuo gwaith y Bwrdd.

Mae'r Is-grŵp Ymgysylltu a Chyfathrebu wedi dechrau adolygu ei aelodaeth i sicrhau bod ganddo'r lefel fwyaf priodol o arbenigedd a dylanwad ar y fforymau presennol. Eleni rydym wedi parhau i adnabod cyfleoedd y gallai is-grwpiau eraill y Bwrdd, er enghraifft Protocol a Gweithdrefnau a Sicrwydd Ansawdd, eu defnyddio i ymgynghori ac ymgysylltu drwy ymgynghoriadau targed gydag ymarferwyr neu ddefnyddwyr gwasanaeth. Er enghraifft, bwriadwn dargedu ymarferwyr sy'n mynychu ein Rhwydweithiau Diogelu Lleol ar-lein i wneud arolwg o ymwybyddiaeth a'r defnydd o brotocol. Bwriadwn hefyd gynnwys defnyddwyr gwasanaeth er mwyn deall eu profiad o'r broses ddiogelu'n well yn y cyfnod i ddod. Bydd hyn yn ein cynorthwyo i sicrhau bod barn ymarferwyr a defnyddwyr gwasanaeth yn cyfrannu at ddatblygu a hyrwyddo adnoddau a ddatblygwn ac a gyhoeddwn, a sut orau i'w dosbarthu. Bydd hyn yn sicrhau bod lleisiau ymarferwyr yn cael eu clywed gan ddylanwadu ar, a goleuo, gwaith y Bwrdd.

Drwy'r Is-grŵp Ymgysylltu a Chyfathrebu, rydym yn parhau i feithrin cysylltiadau gyda nifer o grwpiau a fforymau. Gallwn felly ddefnyddio'r grwpiau hyn ar gyfer gwaith ymgysylltu neu ymgynghori penodol, fel bo angen. Gallwn wedyn sicrhau ein bod yn cynnwys y grŵp mwyaf perthnasol o unigolion ym mhob prosiect. Dyma rai enghreifftiau:

- Trefnir i gynnal cyfarfodydd y Rhwydweithiau Diogelu Lleol yn ystod yr Wythnos Ddiogelu Genedlaethol bob blwyddyn. Cynhaliwyd gweithdai a chyflwyniadau ar y thema 'Effaith yr Argyfwng Costau Byw' eleni'n defnyddio cyfres o ddigwyddiadau aml-asiantaethol rhithiol. Pwrpas y rhain oedd codi ymwybyddiaeth o gyd-destun tlodi yng Nghymru a'i effaith ar bobl hŷn, plant a theuluoedd. Cafodd rai o'r gweithdai eu datblygu mewn cydweithrediad â defnyddwyr gwasanaeth a rannodd brofiadau byw o effaith cam-drin ariannol a gamblo, gan roi amgyffred gwell o oroeswyr i ymarferwyr.
- Rydym yn parhau i gynnwys teuluoedd fel mater o drefn yn ein hadolygiadau ymarfer plant ac oedolion. Mae hyn wedi sicrhau bod y teuluoedd yn teimlo'n rhan o'r broses adolygu ac yn cyfrannu at y dysgu.

- Rydym yn parhau i ddefnyddio fforymau dinasyddion i oleuo ein gwaith. Un enghraifft o hyn yw ein gwaith gyda'r fforymau Pobl yn Gyntaf ar ein taflenni Hawdd Darllen ar Beth yw Cam-drin a Beth yw Diogelu, ar draws y rhanbarth. Mae hyn yn ein helpu i dargedu defnyddwyr gwasanaeth yn y llefydd mwyaf priodol i rannu adnoddau ar gam-drin, diogelu a pherthnasoedd iach.
- Yn ystod ein fforymau ar-lein yn y cyfnod i ddod, bwriadwn achub ar y cyfle i ymgynghori ar, neu werthuso, adnoddau neu ganllawiau cyhoeddedig y Bwrdd. Dysgwn lawer iawn gan ymarferwyr drwy'r broses adborth hon er mwyn gwella ymwybyddiaeth yr holl asiantaethau o'r canllawiau rhanbarthol.

Rydym yn parhau ein cyswllt effeithiol â phartneriaethau rhanbarthol eraill, gan gynnwys y Bwrdd Partneriaeth Rhanbarthol, y Bwrdd Cynllunio Ardal a'r Bwrdd Gwasanaethau Cyhoeddus. Mae hyn wedi ein helpu i ystyried prosesau llywodraethu a dulliau adrodd ynghyd â chynrychiolaeth yng nghyfarfodydd y Bwrdd er mwyn ceisio symleiddio a lleihau dyblygu. Bydd y gwaith hwn yn parhau yn y cyfnod i ddod.

Gweithiwn yn agos o hyd â'n harweinwyr rhanbarthol ar hunan-laddiad a hunan-niwed er mwyn ymateb yn gydlynol i themâu sy'n codi o'r grwpiau IRG a'r adolygiadau ymarfer plant yn ymwneud â hunan-laddiad a hunan-niwed.

Rydym yn parhau i fod â pherthynas weithio agos â'n cydweithwyr VAWDASV. Er enghraifft drwy ddiweddarau rheolaidd yn y gwahanol Fyrddau, rhannu gwefan ac ymdrechion cydweithredol ar flaenoriaethau cyffredin, fel digwyddiadau'r Wythnos Ddiogelu Genedlaethol. Cawsom hefyd ystod o siaradwyr gwadd o'n hasiantaethau partner a fu'n ymgysylltu â'r Bwrdd naill ai ar lefel Bwrdd, ar lefel is-grŵp neu yng nghyfarfodydd ein Rhwydweithiau Diogelu Lleol. Mae hyn yn cryfhau ein hymwybyddiaeth strategol o flaenoriaethau cyffredin a helpu i adnabod unrhyw gyfle i wneud mwy o waith cydweithredol ar ddiogelu er mwyn rhoi canlyniadau gwell i fwy o bobl yn y rhanbarth. Bydd gweithio mewn partneriaeth yn parhau i fod wrth galon popeth a wnawn yn y cyfnod i ddod.

12. GWYBODAETH, DYSGU A HYFFORDDIANT

• Gwybodaeth

Mae Cyfnewidfa Wybodaeth wythnosol Bwrdd Diogelu Gwent bellach wedi'i gwreiddio yn ein busnes beunyddiol ac yn ffordd ddibynadwy o ddsbarthu newyddion, adnoddau a chynigion hyfforddiant diogelu i'n rhwydwaith. Rydym yn parhau i ddefnyddio'r cyfryngau cymdeithasol yn rheolaidd i gyfathrebu ac aros mewn cysylltiad drwy gyfnewid negeseuon byr, rheolaidd i ddilynwyr y Bwrdd Diogelu. Mae'r is-grŵp Ymgysylltu a Chyfathrebu'n goruchwyllo rhaglen o waith ymgyrchu fel bo'r Bwrdd yn gallu datblygu a darparu ei ymgyrchoedd ei hun neu gefnogi rhai gan bartneriaethau neu sefydliadau eraill. Mae'r grŵp hwn hefyd yn bwriadu datblygu cyfres o bodlediadau thematig yn y cyfnod i ddod, er mwyn cyrraedd cynulleidfaoedd ehangach i drafod pynciau diogelu allweddol. Mae ein gwefan hefyd yn parhau i gael ei hadolygu ac wedi'i gwella mewn nifer o ffyrdd. Er enghraifft, rydym wedi gwella'r broses o gyfeirio pobl at hyfforddiant diogelu ein partneriaid, gan gynnwys iechyd meddwl a'r Gyfraith Galluedd Meddyliol. Rydym hefyd wedi gwella mynediad a sicrhau bod gwybodaeth am y Safonau a'r Fframwaith Hyfforddiant Diogelu Cenedlaethol yn gliriach i'n partneriaid.

• Dysgu

Mae Bwrdd Diogelu Gwent yn rhoi dysgu wrth galon ei fusnes. Daw dysgu sylweddol allan o'n hadolygiadau ymarfer plant ac oedolion. Mae Bwrdd Diogelu Gwent yn falch o barhau i gyfrannu adnoddau'n gyson ar gyfer ei adolygiadau ymarfer yn defnyddio cadeiryddion ac adolygwyr o awdurdodau lleol cyfagos neu bartneriaid yn y rhanbarth. Dros y flwyddyn ddiwethaf, cynhaliwyd:

- **un** adolygiad ymarfer oedolion a **thri** adolygiad ymarfer plant **wedi eu cyhoeddi**; a
- **un** adolygiad ymarfer plant, **un** adolygiad ymarfer oedolion ac **un** fforwm proffesiynol aml-asiantaethol (MAPF) sy'n **parhau** ac a fydd yn dod i ben yn y cyfnod i ddod.

Mae pynciau neu gyd-destunau'r adolygiadau ymarfer a gynhaliwyd dros y flwyddyn ddiwethaf wedi helpu i oleuo ffocws y Bwrdd ar gyfer y cyfnod newydd. Mae'r cyd-destunau hyn wedi cynnwys hunan-laddiad plant ac esgeulustod oedolion a phlant. Bydd y themâu dysgu a ddaw allan o'r adolygiadau ymarfer hyn yn ein cynorthwyo i adnabod meysydd gwaith penodol yn defnyddio argymhellion ein cynllun gweithredu.

Dyma rai enghreifftiau o'r themâu dysgu hyn:

- Colli cyfleoedd i ystyried a dadansoddi cyd-destun hanesyddol a chyd-destun teulu ehangach **profiadau byw'r plentyn**.
- Colli cyfle i gasglu barn, dymuniadau a theimladau'r claf, a allai fod wedi gwella cydymffurfio. Llais y defnyddiwr gwasanaeth ddim yn amlwg mewn asesiad, **wedi colli perthnasedd y person**, teimlo mai'r broses / cyfarpar oedd yn arwain, nid y person ei hun;
- Nifer o **wahaniaethau proffesiynol** yn amlwg, gweithwyr proffesiynol heb uwchgyfeirio pryderon;
- Colli cyfleoedd i adnabod a gweld a **siarad gyda phlentyn ar ben ei hun** a'r tu allan i'r cartref;
- Colli cyfleoedd i **gyflwyno atgyfeiriadau diogelu**.

• Hyfforddiant

Fel un o'i ofynion statudol, rhaid i Fyrddau Diogelu adolygu a dadansoddi anghenion hyfforddiant ymarferwyr yn yr ardal ac aros ar y blaen i ddatblygiadau er mwyn gallu monitro'r hyfforddiant sy'n digwydd, adnabod hyfforddiant sydd ei angen a sicrhau bod asiantaethau'n ei ddarparu. Mae Bwrdd Diogelu Gwent yn parhau i ddarparu rhaglen ranbarthol helaeth o hyfforddiant aml-asiantaethol gyda chymysgedd priodol o gyswllt ar-lein ac wyneb yn wyneb i gyfoethogi'r profiad dysgu. Mae hyn yn cynnwys mynediad am ddim at gyrsiau diogelu cyffredinol i ymarferwyr a gwirfoddolwyr ar draws y rhanbarth. Maen nhw wedi eu dylunio i gyd-fynd ac ychwanegu gwerth at hyfforddiant a gyflwynir gan dimau datblygu gweithlu'r rhanbarth.

Mae Grŵp Darparu Ar y Cyd y Bwrdd yn cynnwys gweithwyr proffesiynol aml-asiantaethol a ddewisir gan eu hasiantaethau am eu gallu, eu gwybodaeth a'u harbenigedd mewn agweddau ar ymarfer diogelu ac mae'r Grŵp yn cyfrannu'n sylweddol at ddarparu ein rhaglen hyfforddiant ranbarthol. Mae Bwrdd Diogelu Gwent yn cydnabod cymorth parhaus yr asiantaethau statudol ac anstatudol yn yr ymdrechion parhaus i gyflwyno hyfforddiant diogelu aml-asiantaethol rhanbarthol. Fel y dywedsom eisoes, eleni mae'r partneriaid wedi ymroi'n ddygn i sicrhau bod cynnig hyfforddiant y Bwrdd yn cydymffurfio'n llawn â'r Safonau a'r Fframwaith Hyfforddiant Diogelu Cenedlaethol ac mae'r gwaith hwn yn parhau.

Rydym yn parhau i gomisiynu hyfforddiant ar draws nifer o bynciau diogelu arbenigol sy'n cynnwys sesiynau briffio a hyfforddiant gan nifer o ddarparwyr ar ystod o feysydd pwnc, ar restrir isod. Eleni mae nifer y rhai a fynychodd a nifer y sesiynau a gynhaliwyd wedi parhau i fod yn uchel ac yn arwydd o allu a hyder cynyddol Bwrdd Diogelu Gwent mewn gallu parhau i berfformio'n effeithiol o ran ei gynnig hyfforddiant.

Mae'r canlynol yn grynodedb o'r hyfforddiant a ddarparwyd gan Fwrdd Diogelu Gwent yn 2023/2024:

Wedi'i ddarparu gan	Teitl	Nifer y sesiynau	Cyfanswm wedi eu hyfforddi
Grŵp Darparu	Cyflwyniad i Ddiogelu (Plant ac Oedolion)	11	231
Grŵp Darparu	Diogelu Plant: Y Broses Ddiogelu	11	228
Grŵp Darparu	Gweithio gydag Esgeulustod Plant	2	25
Barnardo's	Ymddygiad Rhywiol Niweidiol	1	19
Barnardo's	Hyfforddiant Niwed Ar-lein	2	31
Barnardo's	Ymateb i Gam-drin Plant yn Rhywiol	2	26
Dr Elizabeth Nickerson	Colposgopi	1	41
JMG Training and Consultancy	Y Ddeddf Galluedd Meddyliol ar gyfer ymarferwyr Plant a Phobl Ifanc	2	34
Cydlynnydd NRM	Ymwybyddiaeth NRM	3	70
Gweithredu dros Blant	Tlodi	2	28
Heddlu Gwent	Adnabod yr Arwyddion – Plant a Phobl Ifanc sy'n Cael eu Hesbloetio	2	33
Heddlu Gwent	Adnabod yr Arwyddion – Oedolion sy'n Cael eu Hecsbloetio	1	16
Edge Training	Hunan-esgeuluso, Y Ddeddf Galluedd Meddyliol a Salwch 'Nialwch	3	58
JMG Training & Consultancy/Stori	Y Ddeddf Galluedd Meddyliol, Cam-drin Domestig, Ymddygiad Rheolgar a Gormesol ac Oedolion Mewn Perygl	4	62
CYFANSWM		47	902

Sesiynau ar ganol eu datblygu

Wedi'i ddarparu gan	Teitl
Grŵp Darparu	Grŵp B – Hyfforddiant Diogelu Plant ac Oedolion
Grŵp Darparu	Grŵp C – Hyfforddiant Diogelu Plant
Grŵp Darparu	Grŵp C – Hyfforddiant Diogelu Oedolion

13. GWEITHGAREDDAU ERAILL Y BWRDD

Gorchmynion Amddiffyn a Chynorthwyo Oedolion (APSO)

Mae canllawiau statudol Deddf Gwasanaethau Cymdeithasol a Llesiant (Cymru) 2014 yn disgrifio trefniadau ar gyfer sut y dylai awdurdod lleol ddefnyddio'r gorchmynion sifil hyn fel y gall swyddog awdurdodedig siarad yn breifat â rhywun os oes amheuaeth eu bod yn oedolyn mewn perygl.

Mae gan ranbarth Gwent swyddogion awdurdodedig yn eu lle. Yn 2023/2024 ni wnaed unrhyw Orchmynion Amddiffyn a Chynorthwyo Oedolion yn ranbarth Gwent.

Canllawiau a Chyngor gan Weinidogion Cymru a / neu'r Bwrdd Diogelu Annibynnol Cenedlaethol

Rydym wedi parhau i weithio'n agos â'n cydweithwyr yn Llywodraeth Cymru gan groesawu cyswllt mwy rheolaidd â'r Tîm Diogelu ac Eiriolaeth a'r Byrddau Diogelu Rhanbarthol eraill ar draws Cymru, er mwyn cynnal y cysylltiad cenedlaethol hwn.

Mae cynrychiolwyr o Fwrdd Diogelu Gwent wedi parhau i gyfranogi'n llawn mewn digwyddiadau cenedlaethol. Mae hyn wedi cynnwys y Bwrdd Prosiect yn yr adolygiad parhaus o Weithdrefnau Diogelu Cymru a thasgluoedd cenedlaethol dynodedig. Mae'r rhanbarth yn cyfranogi'n llawn yng nghyfarfodydd cadeiryddion Bwrdd Diogelu Rhanbarthol Cymru-Gyfan a chyfarfodydd a digwyddiadau rhwydwaith Rheolwyr Busnes Diogelu Cymru-Gyfan. Mae Cynlluniau ac Adroddiadau Blynyddol yn parhau i gael eu cynhyrchu ar sail fformat a gytunwyd â rhanbarthau Bwrdd eraill i sicrhau cysondeb ar draws Cymru.

Rydym yn parhau i werthfawrogi'r cyfle i weithio ar y cyd ag aelodau'r Bwrdd Diogelu Annibynnol Cenedlaethol (NISB). Drwy gydol 2023/2024, roedd ein Bwrdd yn cael ei ddiweddarau'n rheolaidd gan aelod cyswllt dynodedig yr NISB sydd wedi parhau i fod yn aelod cyson ac ymrwymedig o Fwrdd Diogelu Gwent ers blynyddoedd bellach, gan gryfhau'r berthynas rhyngom.

Ceisiadau am wybodaeth Adran 137

Mae Adran 137(1) y Ddeddf yn rhoi pŵer i Fwrdd Diogelu ofyn am wybodaeth benodedig gan berson neu gorff cymwysedig, ar yr amod mai pwrpas y cais yw hwyluso neu gynorthwyo'r Bwrdd i gyflawni ei swyddogaethau o dan y Ddeddf.

Yn ystod 2023/2024, ni ddefnyddiodd Fwrdd Diogelu Gwent eu pwerau Adran 137 i ofyn am wybodaeth.