



**Bwrdd Diogelu Gwent**

**Cynllun Strategol**

**2026–2029**

# **CYNNWYS**

CYFLWYNIAD	TUDALEN 3
BETH YDY DIOGELU?	TUDALEN 4
SUT MAE'R BYRDDAU DIOGELU RHANBARTHOL YN GWEITHIO?	TUDALEN 5
PWY YDY AELODAU'R BWRDD?	TUDALEN 8
BETH YDY BLAENORIAETHAU STRATEGOL Y BYRDDAU?	TUDALEN 10
CRYNODEB EIN HAMCANION BLAENORIAETHU STRATEGOL A SUT RYDYN NI'N BWRIADU EU CYRRAEDD	TUDALEN 13
BWRDD DIOGELU ANNIBYNNOL CENEDLAETHOL (NISB) PUM MAES DIOGELU	TUDALEN 21
FAINT YDYN NI AM WARIO YN Y FLWYDDYN NESAF?	TUDALEN 23
GWEITHIO CYDWEITHREDOL	TUDALEN 25
YMGYSYLLTIAD A CHYFRANOGIAD	TUDALEN 27
GWYBODAETH CYSWLLT A DOLENNI-CYSWLLT DEFNYDDIOL	TUDALEN 29

# CYFLWYNIAD

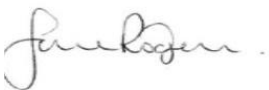
Mae rhanbarth Gwent yn cynnwys yr ardaloedd a gwmpesir gan awdurdodau lleol Caerffili, Blaenau-Gwent, Sir Fynwy, Torfaen a Chasnewydd, gyda phoblogaeth o 601,686. Mae demograffeg y rhanbarth yn amrywiol, yn amrywio o ddinas Casnewydd i rannau mwy gwledig Sir Fynwy a chymunedau cymoedd Blaenau Gwent. Mae partneriaid diogelu rhanbarthol yn cynnal Bwrdd Diogelu Gwent hunanlywodraethol, ar y cyd, sy'n cynnwys Bwrdd Diogelu Plant De-ddwyrain Cymru (SEWSCB) a Bwrdd Diogelu Oedolion Gwent gyfan (Gwasb), er mwyn sicrhau blaenoriaeth briodol a phwrpasol i bob grŵp poblogaeth.

Mae cynllun strategol Bwrdd Diogelu Gwent yn nodi ei flaenoriaethau, dros gyfnod o dair blynedd, sy'n ymgorffori gwaith Bwrdd Diogelu Oedolion Gwent gyfan (Gwasb) a Bwrdd Diogelu Plant De-ddwyrain Cymru (SEWSCB). Yn ogystal â'r 3 blaenoriaeth strategol ar y cyd, mae 8 maes ffocws fel rhan o'r cynllun hwn. Bydd cynnydd y Bwrdd yn erbyn y meysydd ffocws blaenoriaeth hyn yn cael ei adolygu a'i gyhoeddi bob mis Gorffennaf, fel rhan o adroddiad blynyddol y Bwrdd. Mae cyfnod tair blynedd Bwrdd Diogelu Gwent yn galluogi ei bartneriaid Bwrdd i gael mwy o effaith ar ei flaenoriaethau yn ystod y cyfnod hwn. Fodd bynnag, mae'r Bwrdd yn cydnabod, o ganlyniad i themâu diogelu lleol, rhanbarthol neu genedlaethol sy'n dod i'r amlwg, lle y gallai rhai meysydd ffocws blaenoriaeth ddod yn fwy amlwg ac angen sylw wedi'i dargedu mwy arnyn nhw yn y blynyddoedd i ddod. Yn ogystal, gofynnodd aelodau ein Bwrdd yn ddiweddar am fwy o gyfleoedd i hyrwyddo perfformiad da ac i ddathlu arfer cadarnhaol ein hymarferwyr gweithgar. Roedd hyn yn ffocws mewn Diwrnod Datblygu'r Bwrdd yn ddiweddar ac mae wedi llywio datblygiad y cynllun strategol hwn.

Mae aelodau'r bwrdd yn cydnabod arwyddocâd yr heriau economaidd parhaus sy'n effeithio ar deuluoedd, staff a gwasanaethau yn ein cymunedau. Gall yr heriau hyn a'r risgiau diogelu dilynol fod yn fwy amlwg i'r rhai â nodweddion gwarchodedig. Mae hyn yn cynnwys anabledd, niwroamrywiaeth, ethnigrwydd, rhwystrau iaith, profiad gofal, henaint a nam gwybyddol a phobl yr effeithir arnyn nhw gan dlodi a digartrefedd.

Mewn ymateb, mae partneriaid Bwrdd Diogelu Gwent yn parhau i dynnu ar gryfder cydweithio i gefnogi cymunedau drwy ymyriadau diogelu ymatebol a dulliau ataliol sy'n lleihau risg a bregusrwydd. Mae'r Bwrdd yn gwerthfawrogi ei sylfeini partneriaeth cryf a adeiladwyd yn y blynyddoedd blaenorol, sy'n parhau i alluogi cyflawniad yn erbyn ei flaenoriaethau a'i swyddogaethau craidd—amddiffyn ac atal plant ac oedolion rhag profi niwed. Mae'r wyth maes ffocws blaenoriaeth yn cefnogi'r Bwrdd i barhau i fabwysiadu dull diogelu pob oed sy'n pwysleisio atal ochr yn ochr â dyletswyddau diogelu statudol.

Cadeiryddion y ddau Fwrdd ydy Prif Swyddog Gwasanaethau Cymdeithasol ac Iechyd a Chyfarwyddwr Gwasanaethau Plant yng Ngwent. Fe'u cefnogir yn weithredol gan Is-gadeirydd sy'n Bennaeth Diogelu o fewn B.I.P.A.B. Mae'r cynllun hwn wedi'i ddatblygu a'i lywio gan y gwaith caled a wnaed gan aelodau'r Bwrdd ar draws ein partneriaeth, is-grwpiau, grwpiau gorchwyl a fforymau rhwydwaith diogelu sy'n ymdrechu i ddiogelu plant ac oedolion yng Ngwent.



Jane Rodgers  
Prif Swyddog Gwasanaethau Cymdeithasol ac Iechyd  
Sir Fynwy



Gareth Jenkins  
Cyfarwyddwr Gwasanaethau Plant  
Caerffili

# **BETH YDY DIOGELU?**

Mae Canllawiau “Gweithio Gyda’n Gilydd i Ddiogelu Pobl” Cyfrol 1 Llywodraeth Cymru’n datgan:

## **Amcanion y Bwrdd Diogelu Plant ydy:**

- I ddiogelu plant o fewn ei ardal sy’n profi, neu mewn perygl camdriniaeth, esgeulustod neu fathau eraill o niwed, ac
- I atal plant o fewn ei ardal rhag ddod mewn perygl camdriniaeth, esgeulustod neu fathau eraill o niwed.

## **Amcanion y Bwrdd Diogelu Oedolion ydy:**

- a) I amddiffyn oedolion o fewn ei ardal sydd ag –
- i. Anghenion gofal a chefnogaeth (p’un ai a ydy awdurdod lleol yn cwrdd ag unrhyw rai o’r anghenion hynny ai peidio), ac
  - ii. Yn profi, neu mewn perygl o, gamdriniaeth neu esgeulustod
- b) I atal yr oedolion hynny, o fewn ei ardal, a grybwyllwyd ym mharagraff (a) (i), rhag dod mewn perygl o gamdriniaeth neu esgeulustod.

Er mwyn cyrraedd yr amcanion hyn, cytunodd y ddau Fwrdd ar ddatganiad gweledigaeth ar y cyd, sy’n sicrhau, pan fyddwn yn gwneud busnes, ein bod yn glir ynghylch ein pwrpas a’n nodau.

## **Gweledigaeth Bwrdd Diogelu Gwent ar y cyd ydy:**

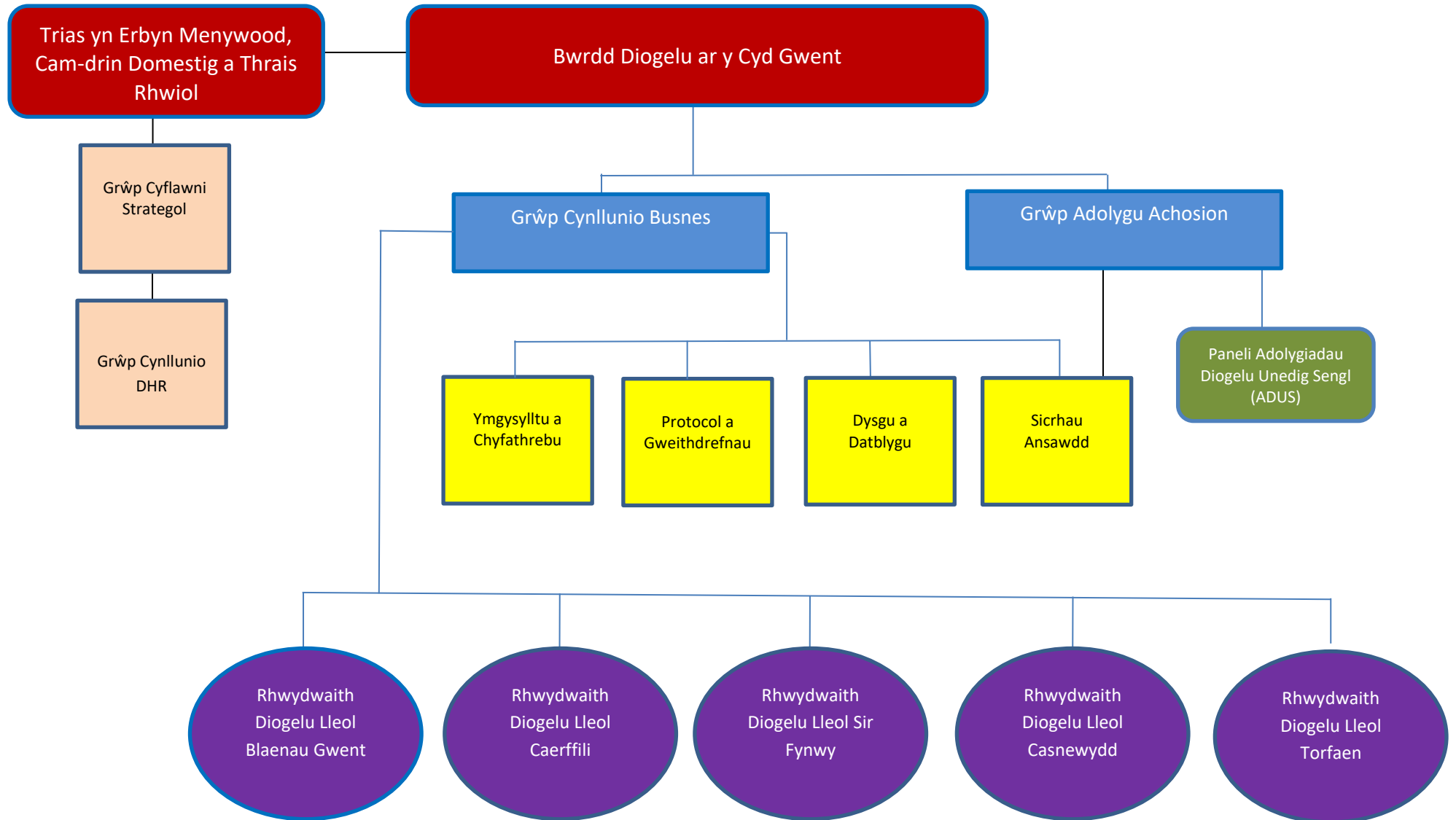
**I sicrhau bod holl blant ac oedolion yn cael eu diogelu, o fewn ardal Gwent.**

Rôl Bwrdd Diogelu Gwent ydy gosod y cyfeiriad strategol ar gyfer diogelu a chyflawni swyddogaethau craidd mewn perthynas â diogelu amlasiantaeth.

Mae'r Bwrdd yn cyflawni'r swyddogaethau dyddiol hyn, trwy gyfeiriad polisi, monitro effeithiolrwydd diogelu o fewn asiantaethau, comisiynu Adolygiadau Diogelu Unedig Sengl a lledaenu dysgu i ymarferwyr i sicrhau bod diogelu yn uchel ar yr agenda ar bob lefel o'r gweithlu.

# SUT MAE'R BYRDDAU DIOGELU YN GWEITHIO?

## Strwythur Strategol Bwrdd Diogelu Gwent



## **Byrddau Diogelu Gwent**

Dangosir strwythur ar y cyd Bwrdd Diogelu Gwent a'i is-grwpiau uchod, sy'n tynnu sylw at ein perthynas gref â'r Bwrdd Trais yn Erbyn Menywod, Cam-drin Domestig a Thrais Rhywiol (VAWDASV) rhanbarthol. Mae Bwrdd Diogelu Gwent yn gweithio ar y cyd â'r bartneriaeth VAWDASV ranbarthol, gan gynnig cefnogaeth i sicrhau y gwneir y gorau o gyfleoedd gweithio ar y cyd.

Mae'r Bwrdd a'i is-grwpiau'n cyfarfod yn rhithwir ond hefyd, lle bo'n ddiogel ac yn hyfyw, wyneb yn wyneb. Mae hyn yn ein galluogi i wneud y mwyaf o'r cyfleoedd i weithio'n rhithwir effeithlon wrth gyfarfod yn rheolaidd ar draws y rhanbarth ond hefyd i gydnabod pryd y gellid cyflawni canlyniadau gwell trwy gyfarfod yn ddiogel, yn bersonol. Enghreifftiau o hyn ydy Digwyddiadau Dysgu SUSR, sesiynau Datblygu'r Bwrdd, digwyddiadau Wythnos Diogelu Genedlaethol a gweithdai is-grwpiau.

Mae swyddogaethau a gweithdrefnau byrddau diogelu rhanbarthol wedi'u nodi'n glir mewn statud a'r Canllawiau Gweithio Gyda'n Gilydd cysylltiedig, ac mae'r strwythur uchod yn ein galluogi i gyflawni'r swyddogaethau hyn yn bennaf trwy waith grwpiau unigol, wedi'u hategu gan baneli adolygu a grwpiau gorchwyl a gorffen.

## **Grŵp Cynllunio Busnes**

Mae'r Grŵp Cynllunio Busnes yn cefnogi Bwrdd Diogelu Gwent drwy gydlyn datblygiad cynlluniau strategol ac adroddiadau sy'n cofnodi effeithiolrwydd arferion diogelu ar draws y rhanbarth. Mae'r is-grŵp uwch hwn yn goruchwyllo cynnydd ac allbynnau cynlluniau gwaith perthnasol yr is-grŵp, gan felly yrru'r agenda diogelu strategol ymlaen yng Ngwent. Yn ogystal, mae'r grŵp yn hwyluso llif cyfathrebu rhydd rhwng grwpiau lleol, is-grwpiau a'r Bwrdd.

## **Grŵp Adolygu Achosion**

Fel is-grŵp uwch arall, mae'r Grŵp Adolygu Achosion yn cefnogi Bwrdd Diogelu Gwent drwy gyflawni'r swyddogaeth statudol i ystyried pob atgyfeiriad ar gyfer Adolygiadau Diogelu Unedig Sengl (SUSR). Mae'r Grŵp Adolygu Achosion hefyd yn ystyried adolygiadau thematig a Fforymau Proffesiynol Amlasiantaethol (MAPFs), yn ôl yr angen. Mae'r grŵp yn sicrhau bod yr holl adolygiadau'n cael yr adnoddau priodol a bod cynlluniau gweithredu strategol a gweithredol yn cael eu cydlynu a'u rheoli'n effeithiol.

## **Is-grŵp Protocolau a Gweithdrefnau**

Mae'r Is-grŵp Protocolau a Gweithdrefnau yn cefnogi gwaith Bwrdd Diogelu Gwent wrth atgyfnerthu a hyrwyddo arfer gorau mewn gwaith rhyngasiantaethol ar draws y rhanbarth. Cyflawnir hyn drwy reoli a chydlynu datblygiad ac adolygiad rheolaidd o ganllawiau, polisiau a phrotocolau sy'n berthnasol i ddiogelu pobl ar lefel ranbarthol. Trwy weithio gyda grwpiau lleol, rhanbarthol neu genedlaethol eraill, mae'r is-grŵp

hwn yn sicrhau bod y rhain yn cael eu hymgorffori mewn arfer a bod y Bwrdd yn parhau i fod yn effro i fentrau, bylchau neu feysydd gwaith eraill yn y dyfodol.

### **Is-grŵp Dysgu a Datblygu**

Mae'r Is-grŵp Dysgu a Datblygu yn sicrhau bod asiantaethau sy'n aelodau o'r Bwrdd yn darparu mynediad at hyfforddiant priodol ar amddiffyn plant ac oedolion i'w staff ac yn cefnogi'r asiantaethau hynny sy'n aelodau drwy ddarparu cyfleoedd hyfforddi diogelu amlasiantaeth, drwy ei swyddogaeth Grŵp Cyflawni. Blaenoriaeth allweddol i'r is-grŵp hwn fu parhau i weithredu'r Safonau a'r Fframwaith Hyfforddiant Diogelu Cenedlaethol ar draws y rhanbarth.

### **Is-grŵp Sicrwydd Ansawdd**

Mae'r is-grŵp Sicrhau Ansawdd yn cefnogi datblygu a gweithredu fframwaith rheoli perfformiad a sicrhau ansawdd; comisiynu archwiliadau achos i feysydd blaenoriaeth strategol fel y'u nodwyd gan y Bwrdd; a gweithredu cynlluniau gweithredu sy'n deillio o Adolygiadau Diogelu Unedig Sengl.

### **Is-grŵp Ymgysylltu a Chyfathrebu**

Mae'r Is-grŵp Ymgysylltu a Chyfathrebu yn cefnogi Bwrdd Diogelu Gwent drwy gyflawni'r swyddogaeth statudol i ymgysylltu / ymgynghori â phobl, gan gynnwys plant a phobl ifanc, rhieni a gofalwyr, oedolion sydd mewn perygl, y cyhoedd yn gyffredinol a gweithwyr proffesiynol, ac i godi ymwybyddiaeth o faterion diogelu ledled y rhanbarth.

### **Rhwydweithiau Diogelu Lleol**

Mae'r Rhwydweithiau Diogelu Lleol (LSNs) yn sicrhau cysylltiad rhwng y Bwrdd Diogelu strategol a gwaith ymarferwyr rheng flaen. Mae digwyddiadau ymarferwyr LSN sefydledig yn ein galluogi i hyrwyddo arfer a phrosesau gwaith llwyddiannus, a hyrwyddo diwylliant o ddysgu amlasiantaethol a mwy o atebolrwydd dros ddiogelu, i gynulleidfaoedd eang. Nhw ydy'r grym y tu ôl i lwyddiant blynyddol y Bwrdd yn ystod Wythnos Diogelu Genedlaethol gan ddefnyddio eu cyrhaeddiad sylweddol.

## PWY YDY AELODAU'R BWRDD?

Mae aelodaeth pob Bwrdd fel a ganlyn:

### BWRDD DIOGELU PLANT DE-DDWYRAIN CYMRU

Cadeirydd / Pennaeth Gwasanaethau Plant	C.B.S. Caerffili
Meddyg a Enwir Paediatregydd	B.I.P.A.B.
Pennaeth Diogelu	B.I.P.A.B.
Prif Ymgynghorydd	B.I.P.A.B. (Tîm Iechyd Cyhoeddus)
Cyfarwyddwr Cynorthwyol	Barnardo's
Rheolwr Gwasanaeth	C.B.S. Blaenau Gwent
Pennaeth Gwasanaethau Plant	C.B.S. Blaenau Gwent
Cyfarwyddwr Addysg Corfforaethol	C.B.S. Blaenau Gwent
Pennaeth Gwasanaethau Cymunedol	Tai Cymunedol Bron Afon
Rheolwr Gwasanaeth	Gwasanaeth Troseddau Ieuencid (GTI) Caerffili a Blaenau Gwent yn cynrychioli GTI Gwent
Prif Swyddog Addysg / cynrychiolydd	C.B.S. Caerffili
Uwch-gyfreithiwr, Gwasanaethau Cyfreithiol	C.B.S. Caerffili
Rheolwr Gwasanaeth Diogelu	C.B.S. Caerffili
Prif Swyddog Gweithredol	GAVO
Pennaeth Gweithrediadau	GDAS
Pennaeth Uned Amddiffyn y Cyhoedd	Heddlu Gwent
Pennaeth PDU	Gwasanaeth Carchardai a Phrawf Ei Fawrhydi
Pennaeth Gwasanaethau Plant	Cyngor Sir Fynwy
Rheolwr Gwasanaeth Diogelu	Cyngor Sir Fynwy
Rheolwr Tai a Chymunedau	Cyngor Sir Fynwy
Prif Swyddog Addysg	Cyngor Sir Fynwy
Aelod NISB	Bwrdd Diogelu Annibynnol Cenedlaethol
Rheolwr Gwasanaeth, Gwasanaeth Plant	Cyngor Sir Casnewydd
Prif Swyddog Addysg	Cyngor Sir Casnewydd
Pennaeth Gwasanaethau Plant	Cyngor Sir Casnewydd
Dirprwy Gomisiynydd Heddlu a Throsedd	Swyddfa Comisiynydd Heddlu a Throsedd Gwent
Gweithiwr Proffesiynol Diogelu	Gwasanaeth Diogelu Cenedlaethol, Iechyd Cyhoeddus Cymru (hefyd yn cynrychioli Ymddiriedolaeth GIG Gwasanaethau Ambiwylans Cymru)
Rheolwr Busnes	Uned Diogelu Busnes Rhanbarthol
Rheolwr Grŵp	C.B.S. Torfaen
Pennaeth Gwasanaethau Plant	C.B.S. Torfaen
Pennaeth Adnoddau a Chynllunio, Addysg	C.B.S. Torfaen
Prif Swyddog Gweithredol	Cynghrair Gwirfoddol Torfaen
Ymgynghorydd Rhanbarthol	Tîm Rhanbarthol VAWDASV

## BWRDD DIOGELU OEDOLION GWENT GYFAN

<b>Cadeirydd / Prif Swyddog, SSD</b>	Cyngor Sir Fynwy
<b>Is-gadeirydd / Pennaeth Diogelu</b>	B.I.P.A.B.
<b>Prif Ymgynghorydd</b>	B.I.P.A.B. (Tîm Iechyd Cyhoeddus)
<b>Rheolwr Gwasanaeth</b>	C.B.S. Blaenau Gwent
<b>Pennaeth Gwasanaethau Oedolion</b>	C.B.S. Blaenau Gwent
<b>Rheolwr Gwasanaeth Diogelu</b>	C.B.S. Caerffili
<b>Pennaeth Gwasanaeth Oedolion</b>	C.B.S. Caerffili
<b>Prif Swyddog Gweithredol</b>	GAVO
<b>Pennaeth Gweithrediadau</b>	GDAS
<b>Head of PPU</b>	Heddlu Gwent
<b>Arweinydd Diogelu</b>	C.E.F. Brynbuga
<b>Pennaeth PDU</b>	Gwasanaeth Carchardai a Phrawf Ei Fawrhydi
<b>Rheolwr Gwasanaeth Diogelu</b>	Cyngor Sir Fynwy
<b>Pennaeth Tai</b>	Cyngor Sir Fynwy
<b>Pennaeth Gwasanaeth Oedolion</b>	Cyngor Sir Fynwy
<b>Aelod NISB</b>	Bwrdd Diogelu Annibynnol Cenedlaethol
<b>Rheolwr Gwasanaeth</b>	Cyngor Sir Casnewydd
<b>Pennaeth Gwasanaethau Oedolion</b>	Cyngor Sir Casnewydd
<b>Dirprwy Gomisiynydd Troseddu</b>	Comisiynydd Heddlu a Throsedd Gwent
<b>Gweithiwr Proffesiynol Diogelu</b>	Gwasanaeth Diogelu Cenedlaethol, Iechyd Cyhoeddus Cymru (hefyd yn cynrychioli Ymddiriedolaeth GIG Gwasanaethau Ambiwylans Cymru)
<b>Rheolwr Busnes</b>	Uned Diogelu Busnes Rhanbarthol
<b>Swyddog Diogelu</b>	Gwasanaeth Tân ac Achub De Cymru
<b>Rheolwr Grŵp</b>	C.B.S. Torfaen
<b>Pennaeth Gwasanaethau Oedolion</b>	C.B.S. Torfaen
<b>Ymgynghorydd Rhanbarthol</b>	Tîm Rhanbarthol VAWDASV

# **BETH YDY BLAENORIAETHAU STRATEGOL Y BYRDDAU?**

Mae blaenoriaethau strategol Bwrdd Diogelu Gwent yn parhau i fod wedi'u gwreiddio yn ein hymrwymiad tair blynedd i wella canlyniadau diogelu i blant ac oedolion ar draws y rhanbarth. Mae ein gwaith yn cael ei arwain gan dystiolaeth, dysgu o adolygiadau rhanbarthol a chenedlaethol, straeon llwyddiant, themâu diogelu sy'n dod i'r amlwg, a chydweithio cryf ag asiantaethau partner. Caiff cynnydd yn erbyn y blaenoriaethau hyn a'r meysydd ffocws cysylltiedig ei fonitro trwy ein cynllun gweithredu ac adroddir arno'n flynyddol.

## **Ein Gweledigaeth Gyffredinol ar y Cyd**

Sicrhau bod plant ac oedolion yng Ngwent yn cael eu diogelu.

## **Ein Tair Blaenoriaeth Strategol ar y Cyd (JSP)**

### **JSP 1. Diogelu plant ac oedolion yn well rhag esgeulustod, niwed corfforol, emosiynol, rhywiol ac ariannol**

Mae'r flaenoriaeth hon yn canolbwyntio ar gryfhau ymatebion amlasiantaeth i feysydd allweddol o niwed. Mae ein meysydd ffocws yn cynnwys:

- **Cam-drin rhywiol a thrais rhywiol**, gan gydnabod tan-adrodd, dysgu cenedlaethol sy'n dod i'r amlwg, a'r angen am well cefnogaeth i blant ac oedolion hŷn.
- **Esgeulustod**, wedi'i lywio gan dueddiadau data a dysgu o adolygiadau ymarfer, gyda phwyslais ar esgeulustod cronig, newid cynaliadwy, a chefnogi plant ag anableddau.
- **Anghenion diogelu cymhleth a chyd-ddigwyddol**, gan gynnwys iechyd meddwl, cam-drin domestig, camddefnyddio sylweddau, tlodi, a dibyniaeth ar ofal mewn oedolion hŷn.

### **Mae ein hymrwymadau'n cynnwys:**

- Darparu hyfforddiant wedi'i dargedu, codi ymwybyddiaeth a datblygu ymarfer.
- Cryfhau adrodd data amlasiantaeth a gweithgaredd archwilio.
- Gwella adnoddau sy'n ymwneud a hunanesgeuluso a phryderon cynyddol.
- Gwella dealltwriaeth ymarferwyr o wendidau sy'n gorgyffwrdd

### **JSP 2. Er mwyn amddiffyn yn well plant ac oedolion sydd mewn perygl o gael eu camfanteisio**

Mae'r Bwrdd yn cydnabod bod camfanteisio'n esblygu ac yn effeithio ar unigolion ar draws cwrs bywyd. Mae ein meysydd ffocws yn cynnwys:

- **Camfanteisio troseddol, rhywiol ac ariannol**, gan gynnwys risgiau ar-lein a risgiau a alluogir gan AI, lleoliadau y tu allan i'r sir, a chamfanteisio rhywiol ar oedolion.
- **Diogelu trosglwyddol**, gan gydnabod nad ydy risg ac angen yn dod i ben yn 18 oed a bod angen cefnogaeth hyblyg, gwybodus am ddatblygiad.

#### **Mae ein hymrwymadau'n cynnwys:**

- Darparu hyfforddiant amlasiantaeth ar bob math o gamfanteisio.
- Ymgorffori dysgu o adolygiadau a fforymau arbenigol.
- Monitro dangosyddion allweddol megis achosion coll a thueddiadau camfanteisio.
- Ehangu ein model diogelu trosglwyddol rhanbarthol gan ddefnyddio dysgu o ardaloedd peilot.
- Cefnogi ymarferwyr i ddeall ffactorau risg cyd-destunol a sefyllfaol.

#### **JSP 3. I wella a chynnal effeithiolrwydd trefniadau diogelu rhanbarthol**

Mae'r flaenoriaeth hon yn sicrhau bod ein system ddiogelu ranbarthol yn gadarn, yn atebol ac yn cael ei llywio gan brofiadau byw. Mae ein meysydd ffocws yn cynnwys:

- **Profiadau byw:** Sicrhau bod arferion diogelu yn mynd y tu hwnt i "llais" yn unig ac yn cofnodi'r hyn y mae plant ac oedolion yn ei weld, yn ei glywed, yn ei deimlo ac yn ei brofi.  
Mae hyn yn cynnwys cryfhau ymgysylltiad defnyddwyr gwasanaeth a chynnwys ymarferwyr rheng flaen.
- **Gwydnwch y gweithlu – capasiti, cymhwysedd a hyder:** Cefnogi ymarferwyr ar draws asiantaethau i gynnal ymarfer hyderus o ansawdd uchel dan amodau heriol, a hyrwyddo diwylliant o chwilfrydedd proffesiynol a dysgu parhaus.
- **Sicrwydd:** Ymgorffori mecanweithiau sy'n profi effeithiolrwydd trefniadau diogelu, yn cefnogi cydymffurfiaeth â disgwyliaid cenedlaethol, yn dathlu llwyddiannau ac yn ysgogi gwelliannau mewn llywodraethu, perfformiad a chydweithio amlasiantaethol.

#### **Mae ein hymrwymadau'n cynnwys:**

- Cynnal adrodd perfformiad cryf gan ddefnyddio data amlasiantaeth.
- Defnyddio'r Matrics Aeddfedrwydd Diogelu ac offer sicrwydd eraill i nodi cryfderau a bylchau.
- Darparu hyfforddiant, canllawiau ac adnoddau hygyrch i bartneriaid.
- Gweithredu dysgu ac argymhellion o adolygiadau cenedlaethol.

- Cryfhau Adran 5 (riportio honiadau), MARAC a phrosesau llywodraethu rhanbarthol ehangach.

## **Gweithredu**

Mae cyflawni'r blaenoriaethau hyn wedi'i ategu gan gynllun gweithredu deinamig sy'n:

- Nodi camau gweithredu penodol, partneriaid cyfrifol ac amserlenni.
- Cael ei adolygu'n rheolaidd i adlewyrchu risgiau sy'n dod i'r amlwg, dysgu newydd a phwysau gwasanaeth sy'n newid.
- Sicrhau bod cynlluniau gwaith is-grwpiau'n cyfrannu'n uniongyrchol at y blaenoriaethau strategol rhanbarthol.
- Darparu gwybodaeth ar gyfer fframwaith adrodd a sicrwydd y Bwrdd.

Mae'r blaenoriaethau strategol a'r meysydd ffocws cyfatebol yn parhau i fod yn ganolog i lunio arferion diogelu ledled Gwent. Maen nhw'n tywys ein gwaith wrth i ni barhau i lywio pwysau sylweddol ar wasanaethau a chymhlethdod cynyddol yn anghenion ein cymunedau.

Bydd ein tabl crynodeb, isod, o flaenoriaethau strategol a meysydd ffocws cysylltiedig yn parhau i fod yn offeryn cyfeirio inni tra byddwn hefyd yn ystyried pa feysydd a allai gael eu mwylhau o themâu diogelu newydd neu sy'n dod i'r amlwg.

## BLAENORIAETHAU STRATEGOL A MEYSYDD FFOCWS

### Blaenoriaeth Strategol ar y Cyd 1

#### I amddiffyn plant ac oedolion yn well rhag esgeulustod, niwed corfforol, emosiynol, rhywiol ac ariannol

#### Ffocws 1.1 Camdriniaeth Rywiol a Thrais Rhywiol

**Yr hyn a wyddon ni:** Mae nifer y plant sydd wedi'u cofrestru o dan y categori cam-drin rhywiol wedi aros yn gyson yn un o'r categorïau cofrestru isaf. Mae hyn yn wir yn bennaf ledled Cymru, er bod pobl yn deall bod nifer yr achosion o gam-drin plant yn rhywiol yn uchel, er gwaethaf y posibilrwydd o gael ei dan-adrodd neu ei dan-ganfod. Yn ogystal, mae gwersi wedi dod i'r amlwg o nifer o adolygiadau cenedlaethol i gam-drin plant yn rhywiol, gan gynnwys yr Ymchwiliad Annibynnol i Gam-drin Plant yn Rhywiol, ac Adolygiad Ymarfer Plant Gogledd Cymru (CPR) 'Ein Dewrder a Ddaeth â Chyfiawnder', ymhlith eraill. Mae Llywodraeth Cymru yn bwriadu cyhoeddi cynllun cyflawni cenedlaethol 10 mlynedd i fynd i'r afael â cham-drin plant yn rhywiol yng Nghymru. Mae Comisiynydd Pobl Hŷn Cymru wedi nodi y gall profiadau pobl hŷn o drais rhywiol ddod yn niwed cudd. Gallan nhw ei chael hi'n anodd cael mynediad at gymorth, gan amlygu angen brys i wella sut mae gwasanaethau'n adnabod ac yn ymateb i'r anghenion.

Amcan	Sut wnawn ni gyflawni hyn?
<p>Ymgorffori rhaglen effeithiol a chadarn o waith cydweithredol sy'n cynnwys ymgynghori, codi ymwybyddiaeth, hyfforddiant a gwaith archwilio, er mwyn nodi, atal ac ymateb yn well i gam-drin rhywiol a thrais rhywiol.</p>	<ul style="list-style-type: none"> <li>• Craffu a llywodraethu gweithrediad y rhaglen waith cam-drin plant yn rhywiol gyda grŵp strategol, aml-asiantaeth a fydd yn parhau i ddarparu goruchwyliaeth a chefnogaeth i wella gwasanaethau wrth adnabod, atal ac ymateb i gam-drin plant yn rhywiol. Bydd hyn yn ystyried dysgu cenedlaethol</li> <li>• Archwilio'r camau gweithredu sydd eu hangen i wella ymatebion i brofiadau pobl hŷn o drais a cham-drin rhywiol, ar y cyd â'r gwaith sy'n cael ei wneud gan Gomisiynydd Pobl Hŷn Cymru.</li> <li>• Cryfhau dealltwriaeth y Bwrdd o sut mae'r adnabod a'r ymateb i gam-drin rhywiol a thrais rhywiol yn cael eu delio yng Ngwent, gyda monitro rheolaidd o setiau data allweddol a thueddiadau sy'n dod i'r amlwg o adroddiadau perfformiad a gwaith archwilio ansoddol. Bydd hyn yn cynnwys adolygiad o sefyllfa bresennol y rhanbarth o ran categoreiddio cofrestru plant.</li> <li>• Sefydlu ymgyrch codi ymwybyddiaeth effeithiol ar gyfer atal, adnabod ac ymateb i gam-drin rhywiol a thrais rhywiol.</li> <li>• Nodi a darparu cyfleoedd ar gyfer hyfforddiant, dysgu a chodi ymwybyddiaeth i bartneriaid diogelu. Mae hyn yn cynnwys ymgysylltu ag arbenigwyr pwnc.</li> </ul>

## Ffocws 1.2 Esgeulustod

### Yr hyn a wyddon ni

Mae ein dangosfyrddau data yn dweud wrthyn ni fod esgeulustod yn parhau i fod yn un o'r mathau mwyaf cyffredin o gam-drin a adroddir ac felly, y mathau mwyaf cyffredin i blant ac oedolion. Ynghyd ag effaith barhaol yr argyfwng costau byw, mae'n debygol y bydd yr effaith ar deuluoedd yn sylweddol ac felly byddwn yn sicrhau ein bod yn parhau i ymateb i esgeulustod fel pryder diogelu ar gyfer ein rhanbarth. Mae dysgu o'n hadolygiadau ymarfer rhanbarthol yn dweud wrthyn ni fod newid cynaliadwy yn hanfodol wrth weithio gydag esgeulustod cronig, ac yn enwedig gyda phlant ag anableddau, er mwyn lleihau'r effaith gronnus ar iechyd a datblygiad y plentyn neu'r oedolyn, yn ogystal ag atal ailddigwydd.

### Amcan

### Sut wnawn ni gyflawni hyn?

Gwella ymwybyddiaeth ac ymatebion i esgeulustod fel pryder diogelu cyffredin yng Ngwent, yn enwedig lle nodir diffyg newid cynaliadwy.

- Ymgorffori gweithrediad y canllawiau hunan-esgeulustod cenedlaethol yng Ngwent ar ôl iddyn nhw gael eu cyhoeddi a gweithio gyda phartneriaid i ystyried datblygu adnoddau rhanbarthol atodol
- Cryfhau dealltwriaeth y Bwrdd o sut mae esgeulustod ailadroddus neu hirdymor i blant ac oedolion yn cael ei nodi a'i ymateb iddo yng Ngwent, gyda monitro rheolaidd o setiau data allweddol, themâu a thueddiadau sy'n dod i'r amlwg o adroddiadau perfformiad a gwaith archwilio ansoddol.
- Cefnogi ymarferwyr i ddeall y mathau a chanlyniadau esgeulustod ac i fod â'r offer i weithio gyda phlant, pobl ifanc ac oedolion sydd mewn perygl o esgeulustod, neu sy'n profi esgeulustod, trwy hyfforddiant a chodi ymwybyddiaeth, gyda ffocws ar drothwyon. Dylai hyn gynnwys plant ag anableddau..
- Sefydlu ymateb cyson i bryderon rhanbarthol sy'n cynyddu trwy ddatblygu canllawiau ategol rhanbarthol, gan gyfeirio at y canllawiau cenedlaethol cyhoeddedig, pan fyddan nhw ar gael.

## Ffocws 1.3 Anghenion diogelu cymhleth ac sy'n cyd-ddigwydd

### Yr hyn a wyddon ni

Mae dysgu o adolygiadau, fforymau ymarferwyr a gwaith partneriaeth rhanbarthol yn dangos bod pobl yn cyflwyno gydag anghenion diogelu cynyddol-gymhleth, sy'n cyd-ddigwydd, sy'n gysylltiedig ag iechyd meddwl, cam-drin domestig, camddefnyddio sylweddau, tai a thlodi. Rydyn ni hefyd yn cydnabod y cymhlethdodau penodol sy'n effeithio ar oedolion ag anghenion gofal a chymorth, gan gynnwys pobl hŷn, lle gall materion fel gallu, caniatâd, nam gwybyddol a dibyniaeth ar ofal wneud cam-drin yn anoddach i'w adnabod a gall ddod yn normal. Mae ymarfer cyson sy'n canolbwyntio ar y person, wedi'i llywio gan drawma ac yn seiliedig ar hawliau yn hanfodol. Mae'r ffactorau sy'n gorgyffwrdd hyn yn gofyn am ymatebion amlasiantaeth cydlynol.

Amcan	Sut wnawn ni gyflawni hyn?
<p>Sicrhau ymateb amlasiantaeth cydlynol ac effeithiol i unigolion ag anghenion diogelu cymhleth ac sy'n cyd-ddigwydd, gan ymgorffori dulliau sy'n canolbwyntio ar y person ac yn seiliedig ar gryfderau i atal niwed rhag gwaethygu.</p>	<ul style="list-style-type: none"> <li>•Gwella ymwybyddiaeth ac arfer amlasiantaethol sy'n ymwneud ag anghenion diogelu cymhleth, gan gynnwys y rhai sy'n benodol i oedolion ag anghenion gofal a chymorth fel gallu, caniatâd a niwed rhwng cyfoedion.</li> <li>•Gweithio gyda phartneriaid rhanbarthol i ddeall ac ymateb yn well i brofiadau plant, pobl ifanc ac oedolion lle mae nifer o wendidau'n croestorri.</li> <li>•Cryfhau ymgysylltiad ag ymarferwyr er mwyn deall ac ymateb yn well i'r materion sy'n effeithio ar y defnyddwyr gwasanaeth y maen nhw'n gweithio gyda nhw. Gan ddefnyddio digwyddiadau ein Rhwydwaith Diogelu Lleol, a chyfleoedd eraill, fel ffynhonnell blaenoriaethau rheng flaen ar gyfer gwrandio a lledaenu dysgu.</li> <li>•Galluogi ymarferwyr i gefnogi unigolion sydd mewn perygl o hunanladdiad a hunan-niweidio, neu sy'n profi hynny.</li> <li>•Gweithio gyda'r is-grŵp Trais yn erbyn Menywod, Cam-drin Domestig a Thrais Rhywiol i gryfhau'r rhwydwaith SPOC, gan gefnogi ymarferwyr sy'n gweithio gyda phryderon diogelu cymhleth a chyd-ddigwyddol.</li> <li>•Ymgorffori dulliau sy'n canolbwyntio ar y person, wedi'u llywio gan drawma ac yn seiliedig ar hawliau ar draws pob lleoliad, gan gynnwys amgylcheddau gofal.</li> </ul>

## Blaenoriaeth Strategol ar y Cyd 2

### I ddiogelu'n well plant ac oedolion sydd mewn perygl o fod yn agored i gamfanteisio

#### Ffocws Blaenoriaeth 2.1 Troseddol / Rhywiol / Ariannol

#### Yr hyn a wyddon ni

Mae ein hadroddiad strategol chwarterol ar gamfanteisio'n dweud wrthyn ni fod nifer y plant a'r bobl ifanc sy'n cael eu hadolygu fel rhan o'n carfannau Amlasiantaeth ar Gamfanteisio ar Blant yn parhau'n sefydlog, ond mae bygythiadau camfanteisio sy'n esblygu'n bodoli. Mae'r adroddiadau hyn yn tynnu sylw at y risgiau i blant hŷn a'r heriau sy'n deillio o gynnydd yn nifer y lleoliadau y tu allan i'r sir. Mae'r Bwrdd wedi adolygu chwiliadau heddlu rhanbarthol o blant mewn lleoliad cymunedol ac yn cydnabod pwysigrwydd diogelu pobl ifanc, nid eu troseddoli'n bennaf, er mwyn rheoli risgiau camfanteisio troseddol, rhywiol ac ariannol yn y ffordd fwyaf effeithiol. Gall camfanteisio rhywiol ar oedolion gymryd sawl ffurf, gan gynnwys rhyw goroesi (cyfnewid rhyw am fwyd, lloches, neu arian), gweithredoedd rhywiol dan orfodaeth, a cham-drin rhywiol gan bartneriaid neu gydnabod. Yn aml, mae gwasanaethau cymorth dan bwysau gormodol, tra bo llawer o achosion heb eu hadrodd na'u cydnabod, gan gyfyngu ar fynediad at gymorth. Mae angen clir hefyd am well hyfforddiant fel y gall gweithwyr proffesiynol nodi, atal ac ymateb i gamfanteisio rhywiol yn well.

#### Amcan

#### Sut wnawn ni gyflawni hyn?

Gwella dealltwriaeth o gamfanteisio a'i risgiau sy'n esblygu, ar draws pob grŵp oedran, er mwyn cefnogi ymarferwyr yn well i gymhwyso dulliau amlasiantaeth effeithiol i weithio gyda phlant ac oedolion sydd mewn perygl o gamfanteisio troseddol, rhywiol ac ariannol. Dylai hyn gynnwys ffurfiau ar-lein ac AI o gamfanteisio.

- Hyrwyddo dysgu thematig mewn perthynas ag ecsbloetio, ar ffurf ar-lein ac wyneb yn wyneb, sy'n deillio o Adolygiadau Diogelu Unedig Sengl / Fforymau Proffesiynol Aml-Asiantaeth
- Darparu hyfforddiant a chodi ymwybyddiaeth mewn perthynas â phob math o ecsbloetio, gan gynnwys risgiau diogelu amlwg ar-lein a deallusrwydd artiffisial.
- Monitro themâu allweddol sy'n deillio o dueddiadau data rhanbarthol meintiol, mewn perthynas ag adrodd strategol ar ecsbloetio. Mae hyn yn cynnwys monitro tueddiadau plant coll yn rheolaidd a gweithredu, hyrwyddo a mewnosod Canllaw Ymarfer Cymru Gyfan ar gyfer Diogelu Plant sy'n Mynd ar Goll o'u Cartref neu Ofal a Chanllawiau Trawsffiniol y Tu Allan i'r Ardal.
- Gweithio gyda VAWDASV i osod mwy a gwell pwyslais gwell ar oedolion sy'n cael eu hecsbloetio'n rhywiol fel pryder diogelu allweddol.

## Ffocws Blaenoriaeth 2.2: Diogelu Trosiannol

### Yr hyn a wyddon ni

Rydyn ni'n cydnabod nad ydy anghenion pobl ifanc, ynghyd â niwed a'i effeithiau, yn dod i ben yn sydyn pan fyddan nhw'n cyrraedd 18 oed, a bod dod yn oedolyn yn broses ac nid yn ddigwyddiad. Gan ddysgu gan arbenigwyr academiaidd, pobl â phrofiadau byw ac arferion arloesol yn ein rhanbarth, rydyn ni'n deall bod angen cymorth ar blant a phobl ifanc gan wasanaethau sy'n symudol ac yn hyblyg er mwyn cyflawni'r canlyniadau gorau fel oedolyn ifanc. Mae'n debygol y bydd hyn yn rhychwantu ffiniau ac yn newid systemau a bydd ein hardal beilot yn ein helpu i ddeall hyn yn fwy ymarferol.

### Amcan

Mabwysiadu dull diogelu mwy trosiannol, gan adeiladu ar arfer gorau a dysgu gan arbenigwyr academiaidd, pobl â phrofiadau byw ac arferion arloesol yng Ngwent.

### Sut wnawn ni gyflawni hyn?

- Ymestyn y dull diogelu trosiannol aml-asiantaeth ar draws y rhanbarth, gan ddefnyddio'r hyn a ddysgwyd o'n hardal beilot, i gadw pobl ifanc yn ddiogel yng Ngwent.
- Cydweithio ag asiantaethau partner i ddiogelu a chefnogi unigolion trwy gydol eu cyfnod pontio i fod yn oedolion, mewn ffordd sy'n cael ei harwain gan anghenion, megis datblygu a chymeradwyo egwyddorion arweiniol allweddol gan y Bwrdd.
- Monitro themâu allweddol sy'n dod i'r amlwg o dueddiadau data rhanbarthol meintiol, mewn perthynas â diogelu trosiannol, sy'n dod i'r amlwg o'r adrodd strategol ar gamfanteisio.
- Cefnogi ymarferwyr i deimlo'n barod i weithio gyda phobl ifanc sy'n agosáu at fod yn oedolion, gyda chydabyddiaeth benodol o ffactorau sefyllfaol, cyd-destunol ac amgylcheddol megis niwed ar-lein.

## Blaenoriaeth Strategol ar y Cyd 3

### I wella a chynnal effeithiolrwydd trefniadau diogelu rhanbarthol

#### Ffocws Blaenoriaeth 3.1: Profiadau Byw

##### Yr hyn a wyddon ni

Mae ffocws ar 'brofiadau byw' yn hytrach na 'llais y plentyn neu'r oedolyn sydd mewn perygl' yn sicrhau ein bod yn ystyried popeth y mae'r person yn ei weld, yn ei glywed, yn ei deimlo ac yn ei brofi, nid dim ond yr hyn y gellir ei fynegi ar lafar. Rydyn ni'n cydnabod pwysigrwydd deall ac ymateb i brofiadau byw fel cwmpas ehangach, sy'n gofyn myfyrio ar wybodaeth ddi-eiriol gan gynnwys ymddygiadau, anafiadau, a chliwiau cyd-destunol. Mae pwysigrwydd hyn wedi'i amlygu yn ein hadolygiadau ymarfer rhanbarthol, o Adolygiad Dadansoddiad Thematig o Ymarfer Plant yng Nghymru 2023 y Bwrdd Diogelu Annibynnol Cenedlaethol (NISB) ac o Adolygiad Ymarfer Plant (CPR) Gogledd Cymru, 'Cyfiawnder trwy ein Dewrder'. Mae mewnwelediadau defnyddwyr gwasanaeth yn nodwedd annatod o Bum Maes Diogelu NISB fel model ar gyfer adrodd perfformiad cenedlaethol.

##### Amcan

##### Sut wnawn ni gyflawni hyn?

Sicrhau bod polisïau, prosesau ac arferion diogelu yn canolbwyntio ar y person ac yn cael eu llywio gan brofiadau bywyd y rhai sy'n defnyddio ein gwasanaethau, gydag ymgynghoriad a chyfranogiad gan ymarferwyr rheng flaen sy'n gweithio'n uniongyrchol gyda'n teuluoedd.

- Cynyddu ac archwilio gwahanol ffyrdd o weithio gyda dinasyddion Gwent i wella ein polisïau, systemau a phrosesau, trwy ddeall beth sy'n bwysig ac yn gweithio iddyn nhw. Dylai hyn lywio ein cynllun strategol, ein cynlluniau gwaith is-grŵp a'n hadroddiad blynyddol.
- Sicrhau ymgysylltiad cryf ag ymarferwyr rheng flaen i roi'r cyfle i ymgynghori gyda'r rhai sydd â'r cyswllt mwyaf uniongyrchol â defnyddwyr gwasanaeth a dealltwriaeth o brofiadau bywyd a'u cynnwys yng ngwaith y Bwrdd Diogelu.
- Darparu cyhoeddiadau, canllawiau, adnoddau a chynigion hyfforddi hygyrch er mwyn hyrwyddo polisïau, prosesau ac arferion diogelu.

## Blaenoriaeth Ffocws 3.2: Gwydnwch y gweithlu – capasitii, cynhwysedd a hyder

### Yr hyn a wyddon ni

Mae Bwrdd Diogelu Gwent yn cydnabod pwysigrwydd gwydnwch y gweithlu o fewn unrhyw rôl a all gynnwys cyflawni dyletswyddau diogelu. Mae cynnal lefelau cryf o gapasiti, cymhwysedd a hyder y gweithlu yn allweddol i sicrhau bod staff wedi'u cyfarparu'n well i ymateb i ofynion emosiynol ac ymarferol diogelu plant ac oedolion sydd mewn perygl. Mae gan sefydliadau ddyletswydd gofal i ddarparu diwylliant cefnogol i atal llosgi allan ac i hyrwyddo cydweithrediad amlasiantaethol er mwyn sicrhau cysondeb gofal neu ymyrraeth o ansawdd uchel, sy'n seiliedig ar drawma. Mae themâu dysgu o Adolygiad Ymarfer Plant Gogledd Cymru (CPR) 'Cyfiawnder trwy ein Dewrder' yn tynnu sylw at bwysigrwydd cynnal gweithlu sydd wedi'i hyfforddi'n dda gyda'r hyder i adnabod arwyddion cam-drin ac ymateb yn effeithiol.

Amcan	Sut wnawn ni gyflawni hyn?
<p>Sicrhau gweithlu cymwys a hyderus sydd â'r wybodaeth, y sgiliau a'r hyder angenrheidiol i nodi, atal ac ymateb i bryderon diogelu yn effeithiol. Dylai hyn gynnwys ystyried cyrraedd lleoliadau preifat, gwirfoddol ac annibynnol.</p>	<ul style="list-style-type: none"> <li>• Darparu hyfforddiant diogelu amlasiantaethol ac opsiynau datblygiad proffesiynol parhaus, sy'n cydymffurfio â'r Safonau a'r Fframwaith Hyfforddiant Diogelu Cenedlaethol ac sy'n cael eu gwerthuso'n gadarnhaol. Dylai hyn hyrwyddo ffordd o weithio sy'n seiliedig ar drawma.</li> <li>• Archwilio capasiti, cymhwysedd a hyder y gweithlu drwy offeryn hunanasesu amlasiantaethol y Bwrdd a mecanweithiau eraill er mwyn rhoi sicrwydd i'r Bwrdd. Dylai hyn roi dealltwriaeth o ba mor dda y mae cyfleoedd hyfforddi a goruchwyllo lles staff yn cael eu blaenoriaethu gan sefydliadau.</li> <li>• Cefnogi partneriaid i hyrwyddo diwylliant chwilfrydig proffesiynol o fewn eu hasiantaethau, sy'n galluogi ymarferwyr i deimlo'n ddiogel, yn cael eu cefnogi ac yn hyderus yn eu harferion diogelu, fel yr amlygwyd yn Neddf Diogelu Plant Gogledd Cymru.</li> <li>• Hyrwyddo diwylliant agored a chefnogol ar draws sefydliadau partner sy'n annog myfyrio, adolygu, dysgu a datblygiad proffesiynol parhaus. Bydd hyn yn gweithio i alluogi rhwystrau i gam-drin o fewn swyddi grym neu gyfleoedd i 'guddio mewn golwg plaen', fel yr amlygwyd yn Neddf Diogelu Plant Gogledd Cymru.</li> <li>• Gweithio'n agos gyda'r tîm Datblygu Gweithlu rhanbarthol i wneud y mwyaf o gyfleoedd i gefnogi grwpiau ymarferwyr diogelu i'w gilydd.</li> </ul>

### Blaenoriaeth Ffocws 3.3: Sicrwydd

#### Yr hyn a wyddon ni

Mae gan Fwrdd Diogelu Gwent ystod o brosesau sicrwydd, rhai arferol ac ymatebol. Mae'r prosesau hyn yn galluogi'r Bwrdd i adolygu effeithiolrwydd mesurau diogelu a gymerir gan bartneriaid y Bwrdd Diogelu ac i adolygu perfformiad y Bwrdd wrth gyflawni ei ddyletswyddau statudol. Gellir defnyddio'r prosesau sicrwydd rhanbarthol hyn hefyd i ddangos cydymffurfiaeth, i amlygu arfer da neu lwyddiannau ac i nodi bylchau fel ymateb i ddysgu sy'n deillio o adolygiadau rhanbarthol neu genedlaethol, megis Adolygiadau Thematig CPR ac APR y Bwrdd Diogelu Plant Cenedlaethol (NISB) ac Adolygiad Ymarfer Plant Gogledd Cymru (CPR) 'Cyfiawnder trwy ein Dewrder'. Mae Pum Maes Diogelu'r Bwrdd Diogelu Plant Cenedlaethol hefyd yn darparu model cenedlaethol o adrodd ar berfformiad sy'n galluogi rhanbarthau i ddangos sicrwydd eang ei gyrhaeddiad, mewn ymateb (*mae rhagor o wybodaeth wedi'i chynnwys yn yr adran isod*).

Amcan	Sut wnawn ni gyflawni hyn?
<p>Ymgorffori rhaglen sicrwydd fel y gall partneriaid y Bwrdd Diogelu ddangos effeithiolrwydd eu mesurau diogelu; rhannu a dysgu gan eraill a, naill ai'n unigol neu ar y cyd, gweithredu amcanion y Bwrdd yn effeithiol.</p>	<ul style="list-style-type: none"> <li>• Dangos trefniadau diogelu cadarn drwy offeryn hunanasesu amlasiantaeth y Bwrdd (Matrics Aeddfedrwydd Diogelu).</li> <li>• Gwella adrodd ar berfformiad, i gynnwys data meintiol, amlasiantaeth ystyrlon, er mwyn ehangu ar ein ffocws Awdurdod Lleol, a galluogi ymatebion cadarn i Bum Maes y NISB.</li> <li>• Gweithredu dysgu ac argymhellion o Gynllun Diogelu Plant Gogledd Cymru, i ddangos cydymffurfiaeth neu welliant arfaethedig. Dylai hyn gynnwys cysondeb gwell wrth gofnodi adroddiadau Pryderon Proffesiynol ac Adran 5 a chymhariaeth well o ddata ar draws y rhanbarth.</li> <li>• Gweithredu argymhellion o Adolygiad Cryfhau Llywodraethu Diogelu Llywodraeth Cymru, i sicrhau hyder bod gan Fwrdd Diogelu Gwent drefniadau llywodraethu cryf er mwyn gosod y cyfeiriad strategol ar gyfer diogelu amlasiantaeth, ar draws y rhanbarth.</li> <li>• Gweithio gyda VAWDASV i sicrhau mwy o sicrwydd o brosesau MARAC rhanbarthol gwell a chynhelir, er mwyn cefnogi trefniadau llywodraethu cryfach.</li> <li>• Cynnal cynllun cyflawni cadarn, sy'n adolygu'r gweithgareddau a osodwyd yn rheolaidd yn erbyn y blaenoriaethau a'r meysydd ffocws a restrir fel rhan o'r cynllun hwn er mwyn sicrhau bod gweithgareddau perfformiad a sicrwydd yn cael eu cynllunio, eu monitro a'u datblygu.</li> </ul>

## FFRAMWAITH PERFFORMIAD DIOGELU AMLASIANTAETH CENEDLAETHOL – 5 CWESTIWN PARTH

Mae Bwrdd Diogelu Gwent yn gweithio'n agos gyda'r Bwrdd Diogelu Annibynnol Cenedlaethol (NISB) a phartneriaid, i gefnogi fframwaith perfformiad diogelu amlasiantaeth cenedlaethol, sy'n bwriadu darparu darlun cydlynol o effeithiolrwydd diogelu yng Nghymru. O fewn y fframwaith, mae pum maes diogelu sy'n cynnwys nifer o gwestiynau ar gyfer byrddau diogelu rhanbarthol:

### 1. Proses Ddiogelu

- Sut caiff y Bwrdd ei sicrhau bod trefniadau'n effeithiol o ran **nodi ac ymateb** i bryderon ynghylch diogelu?
- Beth yw **canlyniadau** prosesau ac ymyriadau diogelu rhanbarthol?

Rydyn ni'n bwriadu ymateb i'r cwestiynau hyn er mwyn dangos sut mae'r Bwrdd yn monitro data diogelu a'i batrymau. Mae hyn yn cynnwys gwneud cymariaethau dros amser, myfyrio ar brosesau diogelu yn y rhanbarth a galluogi ymateb amlasiantaeth i fylchau neu themâu sy'n dod i'r amlwg.

### 2. Gweithgarwch a Data Amlasiantaethol

- Sut mae'r Bwrdd yn sicrhau ei hun bod **protocolau presennol rhwng asiantaethau yn gweithio'n effeithiol**, pan nodir bod unigolion mewn perygl o niwed?
- Pa **ddata** sy'n cael ei gasglu ynghylch hyn, sut caiff ei rannu a pha dystiolaeth

Rydyn ni'n bwriadu ymateb i'r cwestiynau hyn er mwyn dangos sut mae'r Bwrdd yn sicrhau ei hun bod trefniadau diogelu amlasiantaeth presennol yn gweithio'n effeithiol neu'n cael eu gwella.

### 3. Llecynnau Poeth Themtig

- Pa **ffynonellau niwed thematig allweddol** sy'n gofyn am ymateb diogelu yn lleol y ceir dystiolaeth ohonynt yn nata'r Bwrdd?
- Pa **gamau** a nodwyd i ymateb i'r dystiolaeth thematig hon?

Rydyn ni'n bwriadu ymateb i'r cwestiynau hyn er mwyn nodi themâu o Adolygiadau Diogelu Unedig Sengl, prosesau cwyno, archwiliadau, Grwpiau Ymateb Ar Unwaith (IRGs), data perfformiad, yn ogystal â gwrando ac ymateb i'r hyn a rennir yn genedlaethol. Yn ogystal, gall trafodaethau anecdotaidd rhwng partneriaid o fewn is-grwpiau ein hannog i archwilio themâu neu ystyried ymchwilio'n ddyfnach.

#### 4. Adborth Defnyddwyr Gwasanaeth

- Beth yw **amcanion y Bwrdd Gwasanaethau Cyhoeddus o ran casglu adborth defnyddwyr gwasanaeth** yn gysylltiedig â gweithgarwch diogelu uniongyrchol?
- Beth mae'r **metrigau** sy'n cofnodi'r adborth hwn yn ei ddweud wrth y Bwrdd?
- Sut mae'r Bwrdd yn cynllunio i ymateb i'r dystiolaeth hon a thros ba raddfa amser?

Mae profiadau bywyd defnyddwyr ein gwasanaeth yn hanfodol i lywio'r gwaith a wnawn, fel y gwelir yn yr adran flaenorol (maes ffocws 3.1). Rydyn ni'n bwriadu ymateb i'r cwestiynau hyn gan ddefnyddio'r ystod o fecanweithiau a sefydlwyd ganddon ni trwy is-grwpiau'r Bwrdd, a bod yn agored i gyfleoedd eraill drwy ein partneriaid.

#### 5. Gwybodaeth am y Gweithlu

- Beth sy'n hysbys am **broffil y gweithlu diogelu**?
- Sut mae **recrwtio a chadw** yn effeithio ar gyflawni dyletswyddau diogelu?
- I ba raddau y caiff **hyfforddiant amlasiantaethol** ei ddarparu i'r gweithlu diogelu, a'i gwblhau ganddo (yn unol â'r proffil)?
- Pa dystiolaeth sydd ar gael i sicrhau'r Bwrdd bod asiantaethau yn deall ac yn ymateb i **les a chymorth** y gweithlu diogelu?

Mae gwyrddwch y gweithlu yn parhau i fod yn faes ffocws blaenoriaeth allweddol i Fwrdd Diogelu Gwent, yn benodol mewn perthynas â chapasiti, cymhwysedd a hyder. Rydyn ni'n bwriadu ymateb i'r cwestiynau parth hyn gan ddefnyddio gwybodaeth a ddarperir gan ein partneriaid, gwybodaeth am hyfforddiant / datblygiad proffesiynol ac ymatebion hunanasesu.

# **FAINT YDYN NI'N MYND I WARIO DROS Y FLWYDDYN NESAF?**

Mae Bwrdd Diogelu ar y Cyd Gwent yn cael ei ariannu trwy gyfraniadau gan asiantaethau partner statudol yn unol â'r fformiwla ariannu fel y'i nodir yn nogfen Llywodraeth Cymru 'Gweithio Gyda'n Gilydd i Ddiogelu Pobl Cyfrol 1 - Cyflwyniad a Throsolwg,' y canllawiau sy'n cyd-fynd â Deddf Gwasanaethau Cymdeithasol a Llesiant (Cymru) 2014. Mae rôl Partner Arweiniol y Bwrdd Diogelu wedi'i nodi yn y canllawiau hyn ac ar gyfer Gwent, y Partner Arweiniol ydy Cyngor Bwrdeistref Sirol Caerffili, sy'n gweithredu fel deiliad y gyllideb. Mae'r cyllid gan asiantaethau partner y Bwrdd yn darparu adnoddau ar gyfer seilwaith rhanbarthol o staff sy'n gweithio'n agos gyda Chadeiryddion y Bwrdd, partneriaid y Bwrdd Diogelu a chyrrff eraill a gynrychiolir ar y Bwrdd, y mae eu pwrpas wedi'i nodi yn y canllawiau uchod, i:

- gyrru busnes dyddiol ymlaen mewn perthynas â swyddogaethau craidd y Bwrdd.
- darparu cefnogaeth weinyddol a threfniadol ar gyfer gwaith is-grwpiau'r Bwrdd.
- darparu cefnogaeth weinyddol a threfniadol ar gyfer gweithgareddau sy'n gysylltiedig â sicrwydd ansawdd, hyfforddiant a datblygu staff a'r trefniadau dysgu ac adolygu, gan gynnwys Adolygiadau Diogelu Unedig Sengl.
- darparu cefnogaeth ar gyfer adolygu perfformiad y Bwrdd ac ar gyfer ei gynllunio ariannol tymor canolig.

Y sefydliad sy'n cynnal yr Uned Fusnes hefyd ydy'r Partner Arweiniol.

Mae'r Bwrdd yn parhau i ddarparu rhaglen hyfforddi ranbarthol amlasiantaeth helaeth. Mae hyn yn cynnwys ystod o gyrsiau diogelu generig sy'n galluogi mynediad am ddim i ymarferwyr a gwirfoddolwyr ledled y rhanbarth. Fe'u cynlluniwyd i ategu ac ychwanegu gwerth at yr hyfforddiant a ddarperir gan dimau datblygu'r gweithlu yn y rhanbarth. Mae'r canllawiau statudol yn nodi y dylai Byrddau gytuno ar gyllideb fel rhan o'i gynllun ariannol tymor canolig sydd wedyn yn cael ei symud ymlaen nes ei fod wedi'i addasu i sicrhau sefydlogrwydd a diogelwch cyllid dros fwy nag un flwyddyn ariannol. Nodir y costau disgwylidig ar gyfer y flwyddyn ariannol sydd i ddod, sef 2026/2027, isod:

<b>Cyfanswm costau</b>	<b>£497,499</b>
• Costau Staff	£418,388
• Costau rhedeg o ddydd i ddydd	£25,611
• Darparu Hyfforddiant Amlasiantaeth ac Adolygiadau Ymarferion	£44,500
• Ymgysylltu / Gwefannau a Chyhoeddusrwydd / Digwyddiadau proffesiynol (yn cynnwys Wythnos Diogelu Cenedlaethol)	£9,000

Yn ychwanegol, n addition, wrth i gyfraniadau ariannol ychwanegol gael eu dyrannu i fyrddau diogelu rhanbarthol i fynd i'r afael ag anghenion rhanbarthol neu genedlaethol, mae'r Partner Arweiniol hefyd yn gweithredu fel deiliad cyllideb ar gyfer y cronfeydd hynny.

Cydnabyddir nad ydy'r adnoddau a ddefnyddir i gefnogi gwaith y Bwrdd Diogelu ar y Cyd wedi'u cyfyngu i gyfraniadau ariannol gan asiantaethau partner statudol. Mae Cadeiryddion Bwrdd Diogelu ar y Cyd Gwent, Aelodau'r Bwrdd Gweithredol, Cadeiryddion yr Is-grwpiau a'r aelodau yn darparu cryn dipyn o'u hamser proffesiynol i gefnogi'r Bwrdd a'i waith. Mae hyn yn aml yn ychwanegol at eu rolau proffesiynol a'u cyfrifoldebau dydd i ddydd a nodwyd. Dylai Aelodau'r Bwrdd ddisgwyl cyflwyniad blynyddol gan y sefydliad cynnal ynghylch sut y mae cyfraniadau ariannol wedi'u dyrannu a chynigion ariannu yn y dyfodol.

## **GWEITHIO CYDWEITHREDOL**

Mae gan Fwrdd Diogelu Gwent sylfeini cryf mewn cydweithio, sydd wedi cael eu cryfhau trwy adfyd dros y blynyddoedd diwethaf. Mae'r sylfeini hyn yn sicrhau y gall y Bwrdd barhau i rannu cyfleoedd, dysgu a nodi arloesiadau gyda'i gilydd, wrth i bartneriaid o bosibl wynebu heriau pellach dros y blynyddoedd nesaf.

Mae ein hanes o gydweithio yn cael ei adlewyrchu yn aelodaeth ein dau Fwrdd sy'n cynnwys nid yn unig y partneriaid statudol a ragnodir yn y canllawiau, ond hefyd partneriaid yn y sector gwirfoddol a'r rhai lle mae diogelu yn rhan annatod o'u gwaith. Mae'r dull cynhwysol hwn yn caniatáu inni gynnwys partneriaid a all ddylanwadu ar yr agenda diogelu ar lefel leol, ranbarthol a chenedlaethol..

Fel partneriaeth ranbarthol statudol sy'n hunanlywodraethol, mae Bwrdd Diogelu Gwent yn ymfalchïo yn y berthynas waith agos sydd ganddo â nifer o bartneriaethau rhanbarthol eraill, gan gynnwys Bwrdd Cynllunio Ardal Gwent, y Bwrdd Partneriaeth Ranbarthol a Bwrdd Gwasanaeth Cyhoeddus Gwent. Drwy sefydlu perthnasoedd â phartneriaethau strategol eraill, rydyn ni'n gallu sicrhau bod diogelu yn parhau i fod yn flaenoriaeth a rennir.

Mae gan Fwrdd Diogelu Gwent hefyd gysylltiad hirhoedlog â'r bartneriaeth Trais yn erbyn Menywod, Cam-drin Domestig a Thrais Rhywiol (VAWDASV). Mae ein timau rhanbarthol yn parhau i weithio ar y cyd, gan ddarparu swyddogaeth gynghori a chefnogi lle bynnag y gallwn a rhannu gwefan â'n gilydd.

Dangosir ein perthnasoedd gwaith agos â Swyddfa Comisiynydd Heddlu a Throseddau Gwent, a chyrff a gydnabyddir yn genedlaethol fel y Gwasanaeth Diogelu Cenedlaethol o fewn lechyd Cyhoeddus Cymru a Barnardo's Cymru. Mae hyn hefyd yn wir â'n hasiantaethau gwirfoddoli rhanbarthol, Cymdeithas Sefydliadau Gwirfoddol Gwent (GAVO) a Chynghrair Gwirfoddol Torfaen (TVA).

Byddwn yn parhau i hyrwyddo arferion arloesol, fel y dangosir trwy ein gweithrediad o'r fenter Adolygiad Diogelu Unedig Sengl (SUSR) genedlaethol. Bydd ein hymgysylltiad a'n cefnogaeth i SUSR yn y cyfnod sydd i ddod, gan ystyried unrhyw argymhellion sy'n deillio o adolygiad ôl-weithredu blwyddyn SUSR, yn sicrhau y gall Gwent barhau i ddysgu o adolygiadau diogelu yn y dyfodol.

Rydyn ni'n parhau i adeiladu ein cysylltiadau â fforymau partneriaeth rhanbarthol eraill. Mae ganddon ni berthynas â'r grŵp llywio atal hunanladdiad a hunan-niwed rhanbarthol. Yn ystod y cyfnod sydd i ddod, byddwn yn parhau i gryfhau'r perthnasoedd hyn ac alinio ein nodau cyffredin wrth weithio gyda hunanladdiad a hunan-niwed, ledled Gwent.

Mae cadeiryddion ein Bwrdd Diogelu hefyd yn gadeiryddion ar gyfer nifer o fforymau partneriaeth, ac mae aelodau'r Bwrdd yn sicrhau bod gwaith y grwpiau partneriaeth perthnasol yn cael ei gydnabod a'i adrodd ar lefel y Bwrdd.

Mae ein cydweithio â'n partneriaid ar y Bwrdd wedi parhau i fynd o nerth i nerth, wrth inni ddefnyddio cyfleoedd i gefnogi a dysgu oddi wrth ein gilydd, ac i arloesi, gyda manteision gweithio rhithwir yn galluogi cysylltiadau gwell. Galluogodd ein Sesiwn Ddatblygu ddiweddar gyda chynrychiolwyr o Fwrdd Trais yn erbyn Menywod, Cam-drin Domestig a Thrais Rhywiol Gwent a Bwrdd Cynllunio Ardal Gwent ni i gyfarfod yn bersonol i ystyried blaenoriaethau cyffredin ac i gytuno ar ein dull cydweithredol fel rhanbarth.

Rydyn ni'n parhau i werthfawrogi'r cyfle i weithio'n agos gyda'r tîm Diogelu ac Eiriolaeth yn Llywodraeth Cymru a hefyd gydag aelodau'r Bwrdd Diogelu Annibynnol Cenedlaethol (BNISB). Mae'r gynrychiolaeth gyson gan y BNISB yng nghyfarfodydd rhanbarthol y Bwrdd yn parhau i fod yn werthfawr wrth hyrwyddo lefelau cryf o gydweithio a chyfathrebu drwy gydol y flwyddyn.

## YMGYSYLLTIAD A CHYFRANOGIAD

Dros y blynyddoedd diwethaf, bu newidiadau sylweddol yn y ffyrdd y mae gwasanaethau a phartneriaid yn cysylltu ac yn ymgysylltu â defnyddwyr gwasanaethau. Er bod hyn wedi cyflwyno llawer o heriau i sefydliadau i ddechrau, mae wedi arwain at ddefnyddio gwahanol lwyfannau, ffyrdd o weithio a dulliau o ail-ymgysylltu, cynnwys a rhyngweithio â rhanddeiliaid a defnyddwyr gwasanaethau.

Rydyn ni'n parhau i adeiladu ar gysylltiadau presennol ac arloesi gyda phartneriaid i nodi cyfleoedd newydd ar draws y rhanbarth ar gyfer gwell ymgysylltu, ymgynghori, cynnwys a chyfranogiad dinasyddion, er mwyn sicrhau bod llais y dinesydd yn llywio gwaith y Bwrdd Diogelu. Rydyn ni'n bwriadu sicrhau bod diogelu yn canolbwyntio ar y person gyda'r nod o ymgysylltu â'r plentyn, y person ifanc neu'r oedolyn sydd mewn perygl fel bod eu lleisiau'n cael eu clywed ym mhob cam o'r broses ddiogelu. Mae Blaenoriaeth Strategol ar y Cyd 3.1 yn nodi'r yrydyn ni'n bwriadu ei gyflawni mewn perthynas â hyn, a bydd y cynllun gweithredu yn nodi gweithgareddau, amserlenni a manylion penodol i bartneriaid ac aelodau is-grwpiau eu hystyried.

Rydyn ni'n cydnabod bod angen dewisiadau amgen i'r dulliau mwy traddodiadol o ymgysylltu, ymgynghori a chyfranogi er mwyn darparu'r ystod eang o ddewis a hygyrchedd. Er mwyn i ni allu cadw mewn cysylltiad â'r rhai y mae eu barn bwysicaf, rydyn ni'n parhau i weithio yn ôl ein strategaeth Ymgysylltu a Chyfathrebu, sy'n nodi ei gweledigaeth fel:

- Creu a chynnal 'cymunedau ymarfer' diogelu rhanbarthol ymhlith ymarferwyr, a gwella cydweithio rhwng yr holl asiantaethau / rhanddeiliaid.
- Codi ymwybyddiaeth y cyhoedd o faterion a phryderon diogelu penodol, a sut / ble i gael mynediad at gefnogaeth a gwybodaeth.
- Darparu cyfleoedd rheolaidd i ymarferwyr lywio gwaith cyfathrebu a chodi ymwybyddiaeth Bwrdd Diogelu Gwent.
- Darparu cyfleoedd ar gyfer cyfranogiad ac ymgysylltiad y cyhoedd, er mwyn i leisiau dinasyddion Gwent gael eu clywed a helpu llunio'r gwaith cyfathrebu a chodi ymwybyddiaeth.

Byddwn yn parhau i sicrhau bod gan ein his-grŵp ymroddedig y gefnogaeth arbenigol fwyaf priodol o rolau cyfranogi ar draws ein rhwydwaith partneriaeth. Byddwn hefyd yn parhau i archwilio'r dulliau digidol cyfredol a allai fod ar gael i ni, gan ein galluogi i ddarparu llwyfannau hygyrch i bob dinesydd a defnyddiwr gwasanaeth. Bydd hyn yn ein galluogi i wneud y mwyaf o gyfleoedd i gyrraedd rhanddeiliaid, cymunedau a dinasyddion a all ein hysbysu am y themâu diogelu mwyaf perthnasol iddyn nhw.

Mae Bwrdd Diogelu Gwent yn ymdrechu i ystyried lleisiau'r rhai y mae'n ceisio eu hamddiffyn a'u cefnogi, ac mae'n parhau i hyrwyddo nifer o ddulliau o wneud hynny. Yn ystod y blynyddoedd diwethaf, rydyn ni wedi parhau i ddefnyddio'r nifer uchel o ymwelwyr rhithwir y mae ein digwyddiadau ar-lein yn eu darparu, tra hefyd yn ailgyflwyno cyfleoedd wyneb yn wyneb, sydd wedi ein galluogi i gynnal gwerthusiadau ac arolygon ar amrywiaeth o faterion yng Ngwent. Mae hyn yn ein cynorthwyo i barhau i dargedu grwpiau ymarferwyr i ddarganfod pa mor effeithiol neu ystyrion yw ein gwaith iddyn nhw fel rhanddeiliaid.

Mae ein Fforymau Rhwydwaith Diogelu Lleol yn sicrhau bod barn a phrofiadau ymarferwyr a gwirfoddolwyr yn parhau i lywio elfennau mwy ymarferol gwaith y Bwrdd. Mae ein digwyddiadau ymarferwyr yn ein galluogi i ddathlu arfer llwyddiannus a phrosesau gwaith effeithiol i gynulleidfaoedd eang, tra hefyd yn cyfeirio at ein gwefan a darparu hyfforddiant. Rydyn ni'n bwriadu parhau â'r math hwn o ymgynghori i lywio ein gwaith yn y dyfodol.

Rydyn ni'n parhau i weithio'n galed i sicrhau bod ein partneriaid yn cael eu hymgyngori'n llawn pan fyddwn yn datblygu polisiau neu weithdrefnau newydd, ac mae ganddon ni fecanwaith cadarn a dibynadwy ar gyfer sicrhau bod y broses ymgynghori hon yn rhan annatod o gymeradwyo ein dogfennau.

# **GWYBODAETH CYSWLLT A DOLENNI-CYSWLLT** **DEFNYDDIOL**

Mae gan bawb ddyletswydd i fod yn effro i bryderon ynghylch camdrin ac esgeuluso pobl ac i wybod at bwy i fynd i riportio eu pryderon.

Os ydych chi'n poeni bod plentyn neu oedolyn yn cael eu camdrin neu eu hesgeuluso, mae'n rhaid ichi riportio eich pryderon i'ch cyswllt Gwasanaethau Cymdeithasol lleol. Rhestrir y manylion isod:

## **Oedolion**

### **Blaenau Gwent**

Ffôn: 01495 315700

E-bost: [DutyTeamAdults@blaenau-gwent.gov.uk](mailto:DutyTeamAdults@blaenau-gwent.gov.uk)

### **Caerffili**

Ffôn: 0808 100 2500

E-bost: [IAAAdults@caerphilly.gov.uk](mailto:IAAAdults@caerphilly.gov.uk)

### **Sir Fynwy**

Ffôn: 01873 735492

E-bost: [MCCadultsafeguarding@monmouthshire.gov.uk](mailto:MCCadultsafeguarding@monmouthshire.gov.uk)

### **Casnewydd**

Ffôn: 01633 656656

E-bost: [firstcontact.adults@newport.gov.uk](mailto:firstcontact.adults@newport.gov.uk)

### **Torfaen**

Ffôn: 01495 762200

E-bost: [socialcarecalltorfaen@torfaen.gov.uk](mailto:socialcarecalltorfaen@torfaen.gov.uk)

## **Plentyn**

### **Blaenau Gwent**

Ffôn: 01495 315700

E-bost: [DutyTeam@blaenau-gwent.gov.uk](mailto:DutyTeam@blaenau-gwent.gov.uk)

### **Caerffili**

Ffôn: 0808 100 1727

E-bost: [contactandreferral@caerphilly.gov.uk](mailto:contactandreferral@caerphilly.gov.uk)

### **Sir Fynwy**

Ffôn: 01291 635 669

E-bost: [ChildDuty@monmouthshire.gov.uk](mailto:ChildDuty@monmouthshire.gov.uk)

### **Casnewydd**

Ffôn: 01633 656656

E-bost: [children.duty@newport.gov.uk](mailto:children.duty@newport.gov.uk)

### **Torfaen**

Ffôn: 01495 762200

E-bost: [CS.Contact@torfaen.gov.uk](mailto:CS.Contact@torfaen.gov.uk)

**Wedi 5yp ac ar benwythnosau a gwyliau banc, cysylltwch â Thîm Dyletswydd Argyfwng De-ddwyrain Cymru ar 0800 328 4432.**

**Os ydych chi'n credu fod person mewn perygl uniongyrchol, cysylltwch â'r Heddlu ar 999.**

Os ydy person yn dweud rhywbeth wrthoch chi sy'n bryder iddyn nhw neu chi, gwrandewch yn ofalus a dwedwch y bydd yn rhaid ichi rannu'r wybodaeth yma.

***Mae diogelu yn gyfrifoldeb ar bawb***

Am wybodaeth pellach ynghylch diogelu pobl, ewch i: **[www.gwentsafeguarding.org.uk](http://www.gwentsafeguarding.org.uk)**