



**Bwrdd Diogelu
Gwent –**

Cynllun Strategol

2023-2026 (Blwyddyn 2)

CYNNWYS

CYFLWYNIAD	TUD. 3
BETH YW DIOGELU?	TUD. 4
SUT MAE'R BYRDDAU DIOGELU RHANBARTHOL YN GWEITHIO?	TUD. 5
PWY YW AELODAU'R BWRDD?	TUD. 8
BETH YW BLAENORIAETHAU STRATEGOL Y BYRDDAU?	TUD. 10
CRYNODEB O'N BLAENORIAETHAU STRATEGOL / MEYSYDD FFOCWS A SUT RYDYM YN BWRIADU EU CYRRAEDD	TUD. 13
FAINT YDYM NI'N MYND I'W WARIO YN Y FLWYDDYN NESAF?	TUD. 21
CYDWEITHIO	TUD. 22
YMGYSYLLTU A CHYFRANOGIAD	TUD. 24
GWYBODAETH GYSWLLT A CHYSYLLTIADAU DEFNYDDIOL	TUD. 26

CYFLWYNIAD

Mae rhanbarth Gwent yn cynnwys ardaloedd awdurdodau lleol Caerffili, Blaenau Gwent, Sir Fynwy, Torfaen a Chasnewydd, gyda phoblogaeth o 587,700. Ceir amrywiaeth yn nemograffeg y rhanbarth, o ddinas Casnewydd i rannau mwy gwledig o Sir Fynwy ac i gymunedau cymoedd Blaenau Gwent. Mae'r partneriaid diogelu rhanbarthol yn cynnal Bwrdd Diogelu Gwent ar y Cyd, sy'n cynnwys Bwrdd Diogelu Plant De-ddwyrain Cymru (SEWSCB) a Bwrdd Diogelu Oedolion Gwent gyfan (GwASB), i sicrhau blaenoriaeth briodol a phenodedig i bob grŵp poblogaeth.

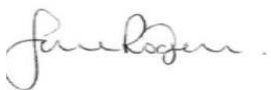
Amlinella cynllun strategol Bwrdd Diogelu Gwent ei flaenoriaethau strategol cwbl gyson dros gyfnod o dair blynedd, sy'n ymgorffori gwaith Bwrdd Diogelu Oedolion Gwent gyfan (GwASB) a Bwrdd Diogelu Plant De-ddwyrain Cymru (SEWSCB). Nid oes newid i'r meysydd ffocws blaenoriaethol ar y cyd, wrth i ni ddechrau Blwyddyn 2 y cynllun hwn. Bydd cynnydd y Bwrdd yn erbyn y meysydd ffocws blaenoriaethol hyn yn cael ei adolygu a'i gyhoeddi ym mis Gorffennaf 2024, fel rhan o adroddiad blynyddol y Bwrdd. Mae Bwrdd Diogelu Gwent o'r farn bod y cyfnod tair blynedd yn galluogi ei bartneriaid Bwrdd i gael mwy o effaith ar ei flaenoriaethau yn ystod y cyfnod hwn. Fodd bynnag, mae'r Bwrdd yn parhau i gydnabod, o ganlyniad i themâu a heriau diogelu sy'n dod i'r amlwg yn ystod pob blwyddyn, y gallai rhai meysydd ffocws â blaenoriaeth ddod yn fwy helaeth, a bod angen sylw mwy targedig yn y blynyddoedd i ddod. Er enghraifft, yn ddiweddar, nododd Sesiwn Datblygu'r Bwrdd y meysydd ychwanegol canlynol:

- Cydnabuwyd y dylai maes ffocws blaenoriaethol y Bwrdd yn gysylltiedig â deilliannau perfformiad a sicrwydd gynnwys craffu gan gymheiriaid fel rhan hanfodol o'r broses.
- Wrth i ni symud i Flwyddyn 2, mae aelodau'r Bwrdd yn awyddus hefyd i nodi cyfleoedd i adolygu a hyrwyddo enghreifftiau o berfformiad da, er mwyn dathlu ymarfer cadarnhaol ein hymarferwyr sy'n gweithio'n galed.
- Bydd gweithredu'r Fframwaith Hyfforddiant Cenedlaethol yn gofyn am sylw blaenoriaethol yn ystod Blwyddyn 2

Mae Aelodau Bwrdd yn parhau i gydnabod arwyddocâd yr argyfwng costau byw a'i heriau di-baid i deuluoedd, staff a gwasanaethau o fewn ein cymunedau, a gall hyn hefyd fod yn fwy dwys yn achos y rhai sydd â nodweddion gwarchoddedig. Ar adegau fel hyn, mae partneriaid Bwrdd Diogelu Gwent yn parhau i ddefnyddio cryfder cydweithio a gweithio mewn partneriaeth er mwyn parhau i wasanaethu dinasyddion a chymunedau amrywiol y rhanbarth.

Mae Bwrdd Diogelu Gwent yn parhau i fod â sylfeini partneriaeth cryf a sefydlwyd yn y blynyddoedd blaenorol, i gyflenwi yn erbyn ei flaenoriaethau ac i barhau i gyflawni ei swyddogaethau craidd – sef, amddiffyn ac atal plant ac oedolion rhag profi niwed. Wrth i ni symud i Flwyddyn 2 ein cynllun strategol, rydym yn gobeithio bod y deg maes ffocws blaenoriaethol yn adlewyrchu ymdrechion parhaus Bwrdd Diogelu Gwent i fabwysiadu dull pob oed o ddiogelu pobl wrth ymdrin â phlant ac oedolion sy'n wynebu risg yn y rhanbarth.

Mae Cadeiryddion y ddau Fwrdd yn Gyfarwyddwr Gwasanaethau Cymdeithasol ac yn Bennaeth Gwasanaethau Plant yng Ngwent. Cânt eu cefnogi'n frwd gan Is-gadeirydd sy'n Bennaeth Diogelu ym Mwrdd Iechyd Prifysgol Aneurin Bevan. Datblygwyd y cynllun hwn ac mae'n cael ei lywio gan y gwaith caled a wnaed gan aelodau'r Bwrdd ar draws ein partneriaeth, aelodau is-grwpiau, grwpiau gorchwyl a gorffen a fforymau rhwydwaith diogelu, sy'n ymdrechu i ddiogelu plant ac oedolion yng Ngwent.



Jane Rodgers



Gareth Jenkins

Cyfarwyddwr Gwasanaethau Cymdeithasol
Sir Fynwy

Pennaeth Gwasanaethau Plant
Caerffili

BETH YW DIOGELU?

Mae “Canllawiau Gweithio Gyda'n Gilydd i Ddiogelu Pobl” Llywodraeth Cymru Cyfrol 1 yn nodi:

Amcanion Bwrdd Diogelu Plant yw:

- Diogelu plant yn ei ardal sy'n profi, neu mewn perygl o brofi, camdriniaeth, esgeulustod, neu fathau eraill o niwed
- Atal plant o fewn ei ardal rhag bod mewn perygl o gael eu cam-drin, eu hesgeuluso neu fathau eraill o niwed.

Amcanion Bwrdd Diogelu Oedolion yw:

a) Diogelu oedolion o fewn ei ardal sydd –

- i. Ag anghenion gofal a chymorth (p'un a yw awdurdod lleol yn diwallu unrhyw un o'r anghenion hynny ai peidio), ac sydd
- ii. Yn profi, neu mewn perygl o brofi, camdriniaeth neu esgeulustod.

b) Atal yr oedolion hynny o fewn ei ardal a grybwyllir ym mharagraff (a)(i) rhag bod mewn perygl o gael eu cam-drin neu eu hesgeuluso.

Er mwyn cyflawni'r amcanion hyn, mae'r ddau Fwrdd wedi cytuno ar ddatganiad gweledigaeth ar y cyd, sy'n sicrhau, pan fyddwn yn gwneud busnes, ein bod yn glir ynghylch ein pwrpas a'n nodau:

Gweledigaeth Bwrdd Diogelu Gwent ar y Cyd yw:

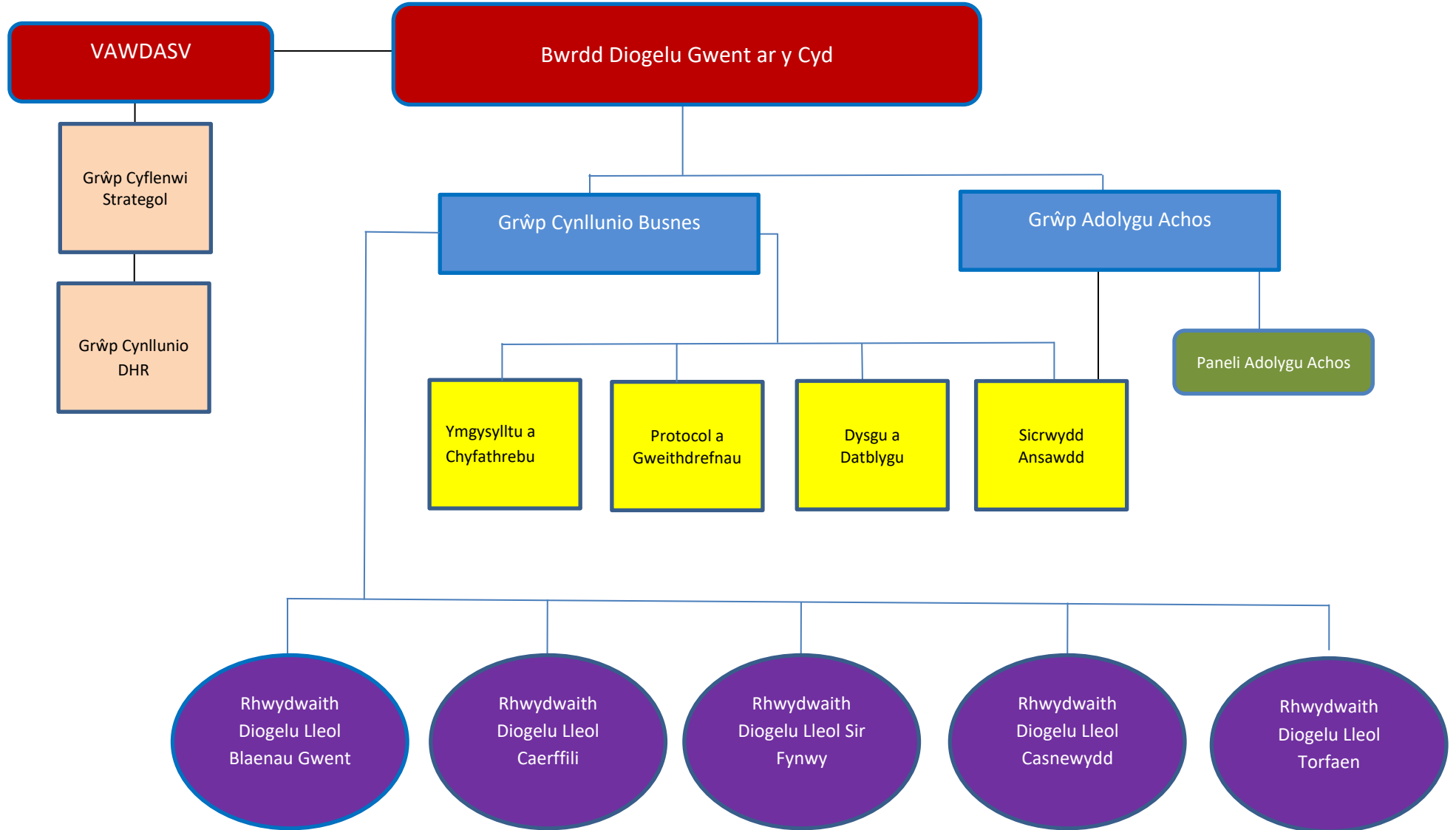
Sicrhau bod yr holl blant ac oedolion yn ardal Gwent yn cael eu diogelu.

Rôl Bwrdd Diogelu Gwent yw gosod y cyfeiriad strategol ar gyfer diogelu a chyflawni swyddogaethau craidd mewn perthynas â diogelu amlasiantaethol.

Mae'r Bwrdd yn cyflawni'r swyddogaethau hyn o ddydd i ddydd, trwy gyfeiriad polisi, monitro effeithiolrwydd diogelu o fewn asiantaethau, comisiynu adolygiadau ymarfer a lledaenu dysgu i ymarferwyr i sicrhau bod diogelu yn uchel ar yr agenda ar bob lefel o'r gweithlu.

SUT MAE'R BYRDDAU DIOGELU RHANBARTHOL YN GWEITHIO?

Strwythur Strategol Bwrdd Diogelu Gwent



Byrddau Diogelu Gwent

Dangosir strwythur ar y cyd Bwrdd Diogelu Gwent a'r is-grwpiau uchod, sydd hefyd yn amlygu ein perthynas gref â'r Bwrdd Comisiynu rhanbarthol Trais yn erbyn Menywod, Cam-drin Domestig a Thrais Rhywiol (VAWDASV). Bydd Bwrdd Diogelu Gwent yn parhau i gydweithio â'r bartneriaeth VAWDASV ranbarthol, gan gynnig cymorth i sicrhau y manteisir i'r eithaf ar gyfleoedd cydweithio.

Bydd y Bwrdd a'i is-grwpiau yn rhoi ystyriaeth dros y cyfnod hwn i ble y gallai fod cyfleoedd i gyfarfod yn rhithwir, ond hefyd wyneb yn wyneb, lle bo hynny'n ddiogel ac yn ymarferol. Bydd hyn yn ein galluogi i wneud y mwyaf o'r cyfleoedd o weithio rhithwir effeithlon wrth gyfarfod yn rheolaidd ar draws y rhanbarth ond hefyd i gydnabod pryd y gellir cyflawni canlyniadau gwell trwy gyfarfod yn ddiogel, wyneb yn wyneb. Enghreifftiau o hyn yw Digwyddiadau Dysgu Adolygu Ymarfer, sesiynau Datblygu Bwrdd a gweithdai is-grŵp.

Nodir yn glir mewn statud swyddogaethau a gweithdrefnau Byrddau Diogelu Rhanbarthol, ynghyd â'r Canllawiau Cydweithio cysylltiedig, ac mae'r strwythur uchod yn ein galluogi i gyflawni'r swyddogaethau hyn yn bennaf drwy waith grwpiau unigol, yn cael eu hategu gan baneli adolygu a grwpiau gorchwyl a gorffen.

Grŵp Cynllunio Busnes

Mae'r Grŵp Cynllunio Busnes yn cefnogi Bwrdd Diogelu Gwent ar y Cyd trwy gydlynu datblygiad cynlluniau strategol ac adroddiadau sy'n cofnodi effeithiolrwydd arferion diogelu ar draws y rhanbarth. Mae'r uwch is-grŵp hwn yn goruchwyllo cynnydd ac allbynnau'r cynlluniau gweithredu perthnasol, gan yrru'r agenda diogelu strategol yn ei blaen, ar draws y rhanbarth. Yn ogystal, mae'r grŵp yn hwyluso llif cyfathrebu rhydd rhwng grwpiau lleol, is-grwpiau a Byrddau.

Grŵp Adolygu Achos

Fel uwch is-grŵp arall, mae'r Grŵp Adolygu Achos yn cefnogi Bwrdd Diogelu Gwent ar y Cyd drwy gyflawni'r swyddogaeth statudol i ystyried yr holl atgyfeiriadau ar gyfer Adolygiadau Ymarfer Plant ac Adolygiadau Ymarfer Oedolion. Yn flaenorol, fel rhan o drefniadau peilot, bu'r grŵp hwn hefyd yn ystyried ac yn comisiynu atgyfeiriadau ar gyfer Adolygiadau Lladdiadau Domestig. Pan fydd y trefniadau hyn yn cael eu hadfer yn y dyfodol, fel rhan o fenter yr Adolygiad Diogelu Unedig Sengl (SUSR), yna mae gan y Grŵp Adolygu Achos y profiad a'r arbenigedd angenrheidiol i barhau i gefnogi'r gwaith hwn. Mae'r Grŵp Adolygu Achos hefyd yn ystyried adolygiadau ac archwiliadau thematig, fel y bo'n briodol. Mae'r grŵp yn sicrhau bod pob adolygiad yn cael adnoddau priodol a bod cynlluniau gweithredu strategol a gweithredol yn cael eu cydlynu a'u rheoli'n effeithiol.

Is-grŵp Protocolau a Gweithdrefnau

Mae'r Is-grŵp Protocolau a Gweithdrefnau yn cefnogi gwaith Bwrdd Diogelu Gwent (GwASB) wrth gyfrannu at ddatblygiad diogelu trwy atgyfnerthu a hyrwyddo arfer gorau mewn gwaith rhyngasiantaethol ar draws y rhanbarth. Cyflawnir hyn drwy reoli a chydlynu datblygiad ac adolygiad rheolaidd o ganllawiau, polisïau a phrotocolau sy'n berthnasol i ddiogelu pobl ar lefel ranbarthol, a thrwy weithio gyda'r grwpiau rhanbarthol eraill i sicrhau bod y rhain yn cael eu hymgorffori mewn ymarfer.

Is-grŵp Dysgu a Datblygu

Mae'r Is-grŵp Dysgu a Datblygu yn sicrhau bod asiantaethau sy'n aelodau o'r Bwrdd yn darparu mynediad i hyfforddiant priodol ar amddiffyn plant ac oedolion i'w staff ac yn cefnogi'r asiantaethau hynny sy'n aelodau drwy ddarparu cyfleoedd hyfforddi diogelu amlasiantaethol, trwy swyddogaeth ei Grŵp Cyflenwi. Blaenoriaeth allweddol dros y flwyddyn i ddod fydd gweithredu'r Fframwaith Hyfforddiant Cenedlaethol ar draws y rhanbarth.

Is-grŵp Sicrhau Ansawdd

Mae'r is-grŵp Sicrhau Ansawdd yn cefnogi datblygu a gweithredu fframwaith rheoli perfformiad a sicrhau ansawdd; comisiynu archwiliadau achos i feysydd blaenoriaeth strategol fel y nodwyd gan y Bwrdd; a rhoi cynlluniau gweithredu ar waith sy'n deillio o adolygiadau lladdiad domestig plant, oedolion a pheilot.

Is-grŵp Ymgysylltu a Chyfathrebu

Mae'r Is-grŵp Ymgysylltu a Chyfathrebu yn cefnogi Bwrdd Diogelu Gwent ar y Cyd drwy gyflawni'r swyddogaeth statudol i ymgysylltu/ ymgynghori â phobl (plant a phobl ifanc, rhieni a gofalwyr, oedolion sy'n wynebu risg, y cyhoedd a gweithwyr proffesiynol) ac i hyrwyddo a chodi ymwybyddiaeth o faterion diogelu ar draws y rhanbarth.

Rhwydweithiau Diogelu Lleol

Mae'r Rhwydweithiau Diogelu Lleol yn sicrhau cysylltedd rhwng y Bwrdd Diogelu strategol a gwaith ymarferwyr rheng flaen. Mae'r Rhwydweithiau'n hyrwyddo diwylliant o ddysgu amlasiantaeth a mwy o atebolrwydd am ddiogelu o fewn ardaloedd Awdurdodau Lleol, gyda chefnogaeth Uned Fusnes y Bwrdd Diogelu Rhanbarthol.

PWY YW AELODAU'R BWRDD?

Aelodaeth

Mae aelodaeth pob Bwrdd fel a ganlyn:

BWRDD DIOGELU PLANT DE-DDWYRAIN CYMRU

Cadeirydd / Pennaeth Gwasanaethau Plant	CBS Caerffili
Pediatregydd	BIPAB
Meddyg Dynodedig	BIPAB
Arweinydd Diogelu	BIPAB
Ymgynghorydd Arweiniol	BIPAB (Tîm Iechyd Cyhoeddus)
Cyfarwyddwr Cynorthwyol	Barnardo's
Rheolwr Gwasanaeth	CBS Blaenau Gwent
Pennaeth Gwasanaethau Plant	CBS Blaenau Gwent.
Cyfarwyddwr Corfforaethol Addysg	CBS Blaenau Gwent
Pennaeth Gwasanaethau Cymunedol	Cartrefi Cymunedol Bron Afon
Rheolwr Gwasanaeth	GTI Caerffili a Blaenau Gwent yn cynrychioli Tîm Troseddau Ieuencid Gwent
Prif Swyddog Addysg	CBS Caerffili
Uwch Gyfreithiwr, Gwasanaethau Cyfreithiol	CBS Caerffili
Rheolwr Gwasanaeth Diogelu	CBS Caerffili
Prif Swyddog Gweithredol	GAVO
Pennaeth Gweithrediadau	GDAS
Pennaeth PPU	Heddlu Gwent
Pennaeth PDU	Gwasanaeth Carchardai a Phrawf Ei Mawrhydi
Pennaeth Gwasanaethau Plant	Cyngor Sir Fynwy
Rheolwr Gwasanaeth Diogelu	Cyngor Sir Fynwy
Rheolwr Tai a Chymunedau	Cyngor Sir Fynwy
Prif Swyddog Addysg	Cyngor Sir Fynwy
Aelod NISB	Bwrdd Diogelu Annibynnol Cenedlaethol
Gwasanaethau Plant, Rheolwr Gwasanaeth	CC Casnewydd
Prif Swyddog Addysg	CC Casnewydd
Pennaeth Gwasanaethau Plant	CC Casnewydd
Dirprwy Gomisiynydd Heddlu a Throseddau	Swyddfa Comisiynydd Heddlu a Throseddau Gwent
Nyrs Ddynodedig	Tîm Diogelu Cenedlaethol, Iechyd Cyhoeddus Cymru
Rheolwr Busnes	Uned Busnes Diogelu Rhanbarthol
Rheolwr Grŵp	CBS Torfaen
Pennaeth Gwasanaethau Plant	CBS Torfaen
Pennaeth Adnoddau a Chynllunio, Addysg	CBS Torfaen
Uwch Swyddog Gweithredol	Cynghair Gwirfoddol Torfaen

Cynghorydd Rhanbarthol	Tîm Rhanbarthol VAWDASV
Pennaeth Diogelu	Ymddiriedolaeth GIG Gwasanaethau Ambiwlans Cymru

BWRDD DIOGELU OEDOLION GWENT GYFAN

Cadeirydd / Cyfarwyddwr AGC	Cyngor Sir Fynwy
Is-gadeirydd / Pennaeth Diogelu	BIPAB.
Ymgynghorydd Arweiniol	BIPAB (Tîm Iechyd Cyhoeddus)
Rheolwr Gwasanaeth	CBS Blaenau Gwent
Pennaeth Gwasanaethau Oedolion	CBS Blaenau Gwent.
Rheolwr Gwasanaeth Diogelu	CBS Caerffili
Pennaeth Gwasanaethau Oedolion	CBS Caerffili
Pennaeth Heneiddio Egnïol	Derwen Cymru (rhan o grŵp POBL)
Prif Swyddog Gweithredol	GAVO
Pennaeth Gweithrediadau	GDAS
Pennaeth PPU	Heddlu Gwent
Pennaeth Preswyllo a Diogelwch	Carchar E.M. Brynbuga
Pennaeth PDU	Gwasanaeth Carchardai a Phrawf Ei Mawrhydi
Rheolwr Gwasanaeth Diogelu	Cyngor Sir Fynwy
Pennaeth Tai	Cyngor Sir Fynwy
Pennaeth Gwasanaethau Oedolion	Cyngor Sir Fynwy
Aelod NISB	Bwrdd Diogelu Annibynnol Cenedlaethol
Rheolwr Gwasanaeth	CC Casnewydd
Pennaeth Gwasanaethau Oedolion	CC Casnewydd
Dirprwy Gomisiynydd Heddlu a Throsedd	Swyddfa Comisiynydd Heddlu a Throsedd Gwent
Nyrs Ddynodedig	Tîm Diogelu Cenedlaethol, Iechyd Cyhoeddus Cymru
Rheolwr Busnes	Uned Busnes Diogelu Rhanbarthol
Pennaeth Addysg	Gwasanaeth Tân ac Achub De Cymru
Rheolwr Grŵp	CBS Torfaen
Pennaeth Gwasanaethau Oedolion	CBS Torfaen
Ymgynghorydd Rhanbarthol	Tîm Rhanbarthol VAWDASV
Pennaeth Diogelu	Ymddiriedolaeth GIG Gwasanaethau Ambiwlans Cymru

BETH YW BLAENORIAETHAU STRATEGOL Y BYRDDAU?

Ni fu newid i'r blaenoriaethau strategol ar gyfer Bwrdd Diogelu Gwent, fel rhan o'n hymrwymiad tair blynedd i amrywiaeth eang o feysydd ffocws blaenoriaethol o ran diogelu, sy'n berthnasol i'n rhanbarth, yn ein barn ni. Fel yr amlinellwyd eisoes, bydd cynnydd y Bwrdd yn erbyn y meysydd ffocws blaenoriaethol hyn yn cael ei adolygu a'i gyhoeddi fel rhan o adroddiad blynyddol y Bwrdd.

Mae Bwrdd Diogelu Gwent wedi cynnal ei weledigaeth strategol gyffredinol a ategir gan dair blaenoriaeth strategol ar y cyd fel a ganlyn:

Un Weledigaeth Gyffredinol ar y Cyd:

Sicrhau bod plant ac oedolion, yng Ngwent, yn cael eu diogelu.

Tair Blaenoriaeth Strategol ar y Cyd:

- Amddiffyn yn well y plant ac oedolion rhag esgeulustod, niwed corfforol, emosiynol, rhywiol ac ariannol.
- Amddiffyn yn well y plant ac oedolion sydd mewn perygl o gael eu hecsbloetio.
- Gwella a chynnal effeithiolrwydd y Bwrdd Diogelu Rhanbarthol.

Mae meysydd ffocws blaenoriaethol Bwrdd Diogelu Gwent wedi'u rhestru o dudalen 14 ymlaen. Adolygir y meysydd ffocws hyn trwy gydol y flwyddyn fel rhan o waith y cynllun gweithredu arferol, adborth rheolaidd gan ein his-grwpiau / Bwrdd a thrafodaethau yn Sesiwn Datblygu'r Bwrdd i adolygu gweithgarwch hyd yma. O'r herwydd, bydd ffocws mwy helaeth ar ein maes ffocws blaenoriaethol presennol, sef deilliannau perfformio a sicrwydd (wedi'u rhestru ar dudalen 20), wrth i ni symud i'r cyfnod nesaf.

Mae'r heriau sylweddol i ddinasyddion, cymunedau a gwasanaethau o ganlyniad i'r argyfwng costau byw yn amlwg o hyd wrth i ni symud i Flwyddyn 2. Rhagwelir y bydd y rhain yn parhau, a fydd, heb os, yn arwain at wasanaethau'n dod yn llai hygyrch i ddefnyddwyr gwasanaethau a gallai arwain at gynnydd mewn pryderon diogelu i'r holl bartneriaid. Mae hyn wedyn yn creu llai o gyfleoedd ar gyfer ymyrraeth gynharach a mwy o risg o bryderon gofal ac amddiffyn mwy cymhleth a heriol, a ddaw i'r amlwg yn ddiweddarach.

Er gwaethaf yr heriau di-baid a disgwylidig hyn, mae partneriaid Bwrdd Diogelu Gwent yn parhau i weithio'n ddiflino i sicrhau bod gwasanaethau hanfodol yn parhau i fod yn weithredol, er mwyn darparu cymorth, gofal ac amddiffyniad i blant ac oedolion yng Ngwent.

Fel yr amlinellwyd uchod, mae ein cynllun tair blynedd yn ein hymrwymo i weithio i fynd i'r afael â nifer o feysydd ffocws allweddol, er enghraifft **cam-drin plant yn rhywiol**. Rydym yn bwriadu parhau â'r gwaith cydweithredol ac arloesol a ddechreuwyd gan y partneriaid, er mwyn gwella gwasanaethau o safbwynt nodi, atal ac ymateb i gam-drin plant yn rhywiol yng Ngwent. Enghraifft arall o faes ffocws blaenoriaeth i'r Bwrdd fel rhan o'r cynllun hwn yw **diogelu trosiannol**. Bwriad y Bwrdd yw ceisio datblygu a gwreiddio dull mwy trosiannol o gefnogi a diogelu pobl ifanc wrth iddynt ddod yn oedolion. Yn ogystal, mae'r Bwrdd yn bwriadu gweithio i sicrhau bod ymarferwyr yn teimlo eu bod yn gymwys ac yn alluog i nodi ac ymateb i unrhyw anghenion cymhleth sydd gan bobl ifanc sy'n pontio i fyd oedolion cynnar.

Yng ngoleuni'r argyfwng costau byw, nid yw'n syndod bod **tlodi'n** parhau i gael blaenoriaeth wrth i ni symud i Flwyddyn 2 ein cynllun strategol tair blynedd. Mae Bwrdd Diogelu Gwent yn cydnabod bod hyn yn debygol o gael effaith sylweddol a pharhaol ar deuluoedd, gwasanaethau a staff. Yn ogystal, bydd natur tlodi yn debygol o greu pryderon diogelu eilaidd mewn perthynas ag iechyd meddwl a llesiant i ddefnyddwyr gwasanaethau ac ymarferwyr. Rydym yn parhau i weithio gyda'n partneriaid i ragweld effaith yr argyfwng costau byw ar deuluoedd, a defnyddio gwasanaethau ataliol i'w lliniaru, yn ogystal â'r goblygiadau cysylltiedig o ran diogelu.

Enghraifft arall o faes ffocws i'r Bwrdd yw **llais/ cyfranogiad defnyddwyr gwasanaeth**. Mae hyn yn galluogi'r Bwrdd Diogelu i sicrhau bod diogelu yn canolbwyntio ar yr unigolyn gyda'r nod o ymgysylltu â'r plentyn, y person ifanc neu'r oedolyn sy'n wynebu risg ar bob cam o'r broses ddiogelu. Mae'r Bwrdd wedi ymrwymo i adeiladu ar y cysylltiadau presennol â phartneriaid ar draws y rhanbarth, a nodi cyfleoedd newydd i gael gwell ymgysylltu â dinasyddion, ymgynghori a chynnwys yng ngwaith y Bwrdd Diogelu.

Rydym yn parhau i gydnabod pwysigrwydd **gwytnwch y gweithlu** fel ffactor allweddol ym mhob un o'r ffrydiau gwaith yr ydym yn eu blaenoriaethu. Mae'r ychydig flynyddoedd diwethaf wedi dangos yr heriau sylweddol a brofwyd gan asiantaethau partner ein Bwrdd mewn perthynas â chapasiti staff. Rydym yn parhau i weld y pwysau sylweddol y mae partneriaid yn ei brofi o ran recriwtio a chadw staff, ar draws pob sector. Mae'r Bwrdd Diogelu o'r farn bod yr heriau hyn o ran adnoddau a llesiant yn arwyddocaol o safbwynt gallu partneriaid i gynnal trefniadau diogelu effeithiol. Felly, mae ein ffocws ar wytnwch yn ymestyn i dimau presennol, a all fod yn gweithredu o dan drefniadau adnoddau heriol iawn, ac mae hyn yn cyfrannu at ein ffordd o feddwl wrth i ni symud ymlaen. Mae straen pellach yn parhau i gael ei gydnabod pan fo gan bartneriaid weithluoedd cymharol newydd, gyda llawer yn bobl newydd gymhwysu a llai profiadol, a all ychwanegu at yr heriau gan gynnwys cymhwysedd a hyder staff.

Gweithredu'r Blaenoriaethau Strategol

Cefnogir y gwaith o gyflenwi'r blaenoriaethau strategol a nodir yn y ddogfen hon gan gynllun gweithredu mewnol, a ddatblygwyd i nodi pob gweithgaredd penodol, canlyniadau dymunol, pwy fydd yn cymryd rhan, a nodi amserlenni o un flwyddyn i'r llall, gan alluogi canolbwyntio ar themâu blaenoriaeth penodol. Caiff y cynllun gweithredu ei adolygu ymhellach i ddal datblygiadau drwy gydol pob blwyddyn ac i nodi gweithgareddau a ffrydiau gwaith y dyfodol. Mae hyn yn galluogi mwy o hyblygrwydd ac ymatebolrwydd dros y cyfnod hwn o 3 blynedd, os bydd angen i ni gynnwys gweithgareddau ychwanegol i gyflawni yn erbyn blaenoriaeth benodol.

Byddwn yn parhau i sicrhau bod cynlluniau gwaith manwl yn cael eu cynhyrchu ar gyfer is-grwpiau, a'u bod yn eiddo iddynt, a bydd y rhain yn parhau i fod yn sail i'n fframwaith adrodd trwy ein Hadroddiad Blynyddol. Bydd y cynlluniau gwaith hyn yn parhau i gynnwys camau gweithredu manwl a byddant yn olrhain cynnydd bob un o'r grwpiau, gan ein galluogi i feintio'r gwaith wrth iddo gael ei gwblhau a chaniatáu proses adrodd 'ddoethach'.

Bydd ein tabl cryno, isod, o flaenoriaethau strategol a meysydd ffocws cysylltiedig yn parhau i fod yn offeryn cyfeirio i ni, tra byddwn hefyd yn ystyried pa feysydd y gellir eu hehangu o themâu diogelu newydd neu rai sy'n dod i'r amlwg.

CRYNODEB O'N BLAENORIAETHAU STRATEGOL / MEYSYDD FFOCWS A SUT RYDYM YN BWRIADU EU CYRRAEDD

Blaenoriaeth Strategol ar y Cyd (JSP) 1 – Diogelu plant ac oedolion yn well rhag esgeulustod, niwed corfforol, emosiynol, rhywiol ac ariannol.

Prif ffocws	Beth ydym eisiau ei gyflawni?	Sut allwn ni gyflawni hyn?
JSP 1.1 Cam-drin Plant yn Rhywiol	<ul style="list-style-type: none"> • Darparu ymateb rhanbarthol effeithiol i ganfod, atal ac ymateb i gam-drin plant yn rhywiol ar-lein ac all-lein. Sicrhau cydweithrediad aml-asiantaeth pwrpasol, amserol ar gyfer cydlynu a gweithredu gwelliannau rhanbarthol. • Sicrhau bod yr holl weithwyr proffesiynol yn cael eu hysbysu'n llawn o waith ymchwil cyfredol a datblygiadau cenedlaethol mewn perthynas â Cham-drin Plant yn Rhywiol, gan gynnwys ymatebion Llywodraeth Cymru i'r Ymchwiliad Annibynnol i Gam-drin Plant yn Rhywiol 	<ul style="list-style-type: none"> • Mae grŵp strategol, aml-asiantaeth yn darparu cefnogaeth gyson i'r gwaith rhanbarthol sydd ei angen i adolygu neu wella gwasanaethau o ran nodi, atal ac ymateb i gam-drin plant yn rhywiol. • Mae'r Bwrdd yn cael ei ddiweddarau'n rheolaidd ac yn monitro themâu allweddol sy'n deillio o waith archwilio ansoddol a thueddiadau data rhanbarthol meintiol, mewn perthynas â cham-drin plant yn rhywiol. • Gweithredir ymgyrch codi ymwybyddiaeth effeithiol a chyson ar draws y rhanbarth fel ymateb i'r cynllun gweithredu cenedlaethol sydd ar y gweill, i atal ac ymateb i gam-drin plant yn rhywiol. • Nodi a hyrwyddo cyfleoedd i ymarferwyr gael hyfforddiant cam-drin plant yn rhywiol. Mae hyn yn cynnwys ymgysylltu â'r Ganolfan Arbenigedd ar Gam-drin Plant yn Rhywiol.

<p>JSP 1.2 Esgeulustod</p>	<ul style="list-style-type: none"> • Sicrhau bod esgeulustod yn parhau i gael ei gydnabod, ac yr ymatebir iddo fel pryder diogelu, gyda chydabyddiaeth arbennig o'r effaith y mae'r argyfwng costau byw yn debygol o'i chael, o gofio'r cysylltiad rhwng amgylchiadau cymdeithasol-economaidd teuluoedd a'r tebygolrwydd y byddant yn profi camdriniaeth neu esgeulustod. • Cefnogi ymarferwyr i ddeall mathau o esgeulustod a'u canlyniadau, a chael eu harfogi i weithio gyda phlant, pobl ifanc ac oedolion sydd mewn perygl o gael eu hesgeuluso neu sy'n profi esgeulustod. Dylai hyn gynnwys hunan-esgeuluso. 	<ul style="list-style-type: none"> • Mae cwrs hyfforddi aml-asiantaeth ar esgeuluso, sy'n cydymffurfio â'r Safonau Hyfforddiant Diogelu Cenedlaethol, yn cael ei ddarparu'n rheolaidd i wella dealltwriaeth ymhlith yr holl weithwyr proffesiynol wrth weithio gyda'r math penodol hwn o niwed. • Mae'r protocol esgeulustod rhanbarthol a'r pecyn cymorth yn cael eu hadnewyddu a'u llywio gan Weithdrefnau Diogelu Cymru, ac mae'n ategu'r hyfforddiant rhanbarthol ar esgeuluso; mae ar gael i ymarferwyr ei ddefnyddio. • Gweithredir y canllawiau hunan-esgeuluso cenedlaethol yng Ngwent a rhoddir ystyriaeth briodol i ddatblygu adnoddau rhanbarthol atodol. • Mae'r Bwrdd yn cael ei ddiweddarau'n rheolaidd ac yn monitro themâu allweddol sy'n dod i'r amlwg o dueddiadau data rhanbarthol meintiol, mewn perthynas ag esgeulustod plant ac oedolion.
<p>JSP 1.3 Iechyd Meddwl</p>	<ul style="list-style-type: none"> • Cefnogi ymarferwyr i deimlo eu bod wedi'u harfogi i weithio gyda phlant, pobl ifanc ac oedolion sy'n wynebu risg o syniadaeth hunanladdiad a hunan-niwed, neu sy'n cael profiadau ohonynt. • Gweithio mewn partneriaeth ag arweinwyr rhanbarthol ar atal hunanladdiad a hunan-niwed i nodi cyfleoedd i wella ymarfer, prosesau neu 	<ul style="list-style-type: none"> • Mwy o gyfleoedd i ddeall yn well pa faterion penodol sy'n effeithio ar iechyd meddwl a llesiant plant, pobl ifanc ac oedolion ar hyn o bryd. • Plant, pobl ifanc ac oedolion yn fwy gwybodus am faterion a allai effeithio ar eu hiechyd meddwl a'u llesiant.

	<p>wasanaethau mewn perthynas ag iechyd meddwl a llesiant.</p> <ul style="list-style-type: none"> • Codi ymwybyddiaeth ymhlith gweithwyr proffesiynol i ddeall natur y niwed hwn ac i allu adnabod yr arwyddion ac ymateb yn briodol, gyda chydabyddiaeth arbennig o'r effaith y mae amddifadedd cynyddol, o ganlyniad i'r argyfwng costau byw, yn debygol o'i chael ar y maes ffocws hwn. 	<ul style="list-style-type: none"> • Gwell dealltwriaeth o hunan-niwed a hunanladdiad ar draws gweithlu aml-asiantaeth.
<p>JSP 1.4 Cam-drin domestig teulu cyfan</p>	<ul style="list-style-type: none"> • Gwella ymwybyddiaeth o ddefnyddio dull teulu cyfan i nodi, atal ac ymateb i bryderon diogelu sy'n ymwneud â cham-drin domestig. • Cefnogi ymarferwyr i deimlo eu bod wedi'u harfogi i weithio gyda cham-drin domestig teulu cyfan, gan roi sylw arbennig i'r cysylltiad posibl â hunanladdiad ymhlith plant ac oedolion. • Sicrhau cydweithio parhaus rhwng Bwrdd Diogelu Gwent a Bwrdd VAWDASV i wneud y gorau o'n dull amlasiantaethol. 	<ul style="list-style-type: none"> • Mwy o ymwybyddiaeth ar draws yr holl asiantaethau mewn perthynas â defnyddio dull teulu cyfan i ymdrin â cham-drin domestig, yn enwedig mewn perthynas â'r Ddeddf Cam-drin Domestig (2021), ac y gall phlant a phobl ifanc fod yn ddioddefwyr yn eu rhinwedd eu hunain. • Gwell ymwybyddiaeth a dealltwriaeth o'r risg o hunanladdiad a hunan-niwed i'r holl bartneriaid sy'n gweithio gyda theluoedd lle mae cam-drin domestig yn gyffredin, mewn cydweithrediad â gwaith yr agenda VAWDASV ranbarthol. • Mae'r broses adolygu diogelu unedig sengl yn cael ei gweithredu'n llawn yng Ngwent, gan alluogi i gam-drin domestig fod yn ystyriaeth sylfaenol sy'n ganolog i bob adolygiad diogelu, a bydd hyn yn galluogi dysgu yn y maes hwn.

Blaenoriaeth Strategol ar y Cyd 2 – Amddiffyn yn well y plant ac oedolion sydd mewn perygl o gael eu hecsbloetio

Prif ffocws	Beth ydym eisiau ei gyflawni?	Sut allwn ni gyflawni hyn?
<p>JSP 2.1 Troseddol / Rhywiol / Ariannol</p>	<ul style="list-style-type: none"> Gwella dealltwriaeth ac ymwybyddiaeth o sut i adnabod ac ymateb i bob math o gamfanteisio. Cefnogi gweithwyr proffesiynol i nodi dulliau, offer a gwasanaethau i ymateb i bob math o gamfanteisio, gan roi ystyriaeth benodol i'r cyd-destun neu'r amgylchedd o amgylch y plentyn, y person ifanc neu'r oedolyn. 	<ul style="list-style-type: none"> Darperir hyfforddiant a chodi ymwybyddiaeth yn ymwneud â phob math o gamfanteisio. Mae'r Bwrdd yn cymeradwyo ac yn hyrwyddo pecyn cymorth neu dempled ymarferwyr rhanbarthol sy'n galluogi dealltwriaeth ac ymatebion effeithiol i gamfanteisio. Mae'r Bwrdd yn cael ei ddiweddarau'n rheolaidd ac yn monitro themâu allweddol sy'n dod i'r amlwg o dueddiadau data rhanbarthol meintiol, mewn perthynas â chamfanteisio ar blant amlasiantaethol.
<p>JSP 2.2 Diogelu trosiannol</p>	<ul style="list-style-type: none"> Datblygu a gwreiddio dull mwy trosiannol o ddiogelu pobl ifanc i dyfu'n oedolion. Cefnogi ymarferwyr i deimlo eu bod wedi'u harfogi i weithio gyda phobl ifanc sy'n nesáu at fod yn oedolion, gan gydnabod yn benodol ffactorau sefyllfaol, cyd-destunol ac amgylcheddol megis niwed ar-lein. Cefnogi ymarferwyr i nodi ac ymateb i anghenion cymhleth pobl ifanc sy'n pontio i fyd 	<ul style="list-style-type: none"> Mae asiantaethau partner yn gweithio gyda'i gilydd i ddiogelu a chefnogi unigolion yn ystod eu cyfnod pontio i fyd oedolion, mewn ffordd a arweinir gan anghenion, gan gydnabod mai anaml y daw pryderon diogelu i ben pan fydd person yn troi'n 18 oed. Mae'r Bwrdd yn cael ei ddiweddarau'n rheolaidd ac yn monitro themâu allweddol sy'n dod i'r amlwg o dueddiadau data rhanbarthol meintiol, mewn perthynas â diogelu trosiannol, fel y maent yn dod

	<p>oedolion cynnar, gan gynnwys ffactorau anneuaid neu drawsryweddol, cam-drin domestig rhieni a gwasanaethau camddefnyddio sylweddau.</p>	<p>i'r amlwg o gynlluniau peilot MACE sydd ar y gweill, i gynnwys pobl ifanc 18-24 oed.</p> <ul style="list-style-type: none"> • Mae anghenion cymhleth a ffactorau sefyllfaol, cyd-destunol ac amgylcheddol i gyd yn cael eu nodi, ac ymatebir iddynt yn effeithiol yn achos plant sy'n symud trwy'r cyfnodau pontio ac i fyd oedolion. • Set o egwyddorion ar gyfer pontio sy'n cael eu cymeradwyo gan y Bwrdd, ac a gaiff eu hyrwyddo gydag asiantaethau partner. • Mae enghreifftiau o arloesi diogelu trosiannol yn cael eu rhannu a'u hyrwyddo ar draws ardaloedd lleol a rhanbarthol.
--	--	---

Blaenoriaeth Strategol ar y Cyd 3 – Gwella a chynnal effeithiolrwydd trefniadau diogelu rhanbarthol.

Prif ffocws	Beth ydym eisiau ei gyflawni?	Sut allwn ni gyflawni hyn?
<p>JSP 3.1 Cyfranogiad / llais y defnyddiwr gwasanaeth</p>	<ul style="list-style-type: none"> • Sicrhau bod diogelu yn canolbwyntio ar yr unigolyn gyda'r nod o ymgysylltu â'r plentyn, y person ifanc neu'r oedolyn mewn perygl, fel bod eu lleisiau'n cael eu clywed ar bob cam o'r broses ddiogelu. • Adeiladu ar y cysylltiadau presennol gyda phartneriaid ar draws y rhanbarth i ddarparu cyfleoedd ar gyfer gwell ymgysylltu â dinasyddion, 	<ul style="list-style-type: none"> • Trwy ddefnyddio fforymau presennol a chyfleoedd newydd a ddatblygir ar y cyd, mae nifer cynyddol o blant, pobl ifanc ac oedolion yn cael eu cynnwys, ymgynghorir â nhw, ac maent yn cymryd rhan yng ngwaith y Bwrdd. • Mae'r Bwrdd yn cael ei ddiweddarau'n rheolaidd ac yn monitro themâu allweddol

	<p>ymgyngori a chynnwys yng ngwaith y Bwrdd Diogelu.</p> <ul style="list-style-type: none"> • Canfod cyfleoedd newydd ar gyfer ymgysylltu a chyfranogiad effeithiol gyda phlant ac oedolion yn ein cymunedau er mwyn sicrhau bod llais y dinesydd yn llywio gwaith y Bwrdd Diogelu. 	<p>sy'n dod i'r amlwg o dueddiadau data rhanbarthol meintiol, mewn perthynas ag esgeulustod ymhlith plant ac oedolion.</p> <ul style="list-style-type: none"> • Defnyddia'r partneriaid ddull sy'n canolbwyntio ar yr unigolyn gyda phlant, pobl ifanc ac oedolion drwy gydol y broses ddiogelu. • Mae adroddiadau blynyddol gan y Gwasanaeth Eiriolaeth Ieuencid Cenedlaethol (NYAS) a Chydlynwyr Diogelu Plant yn amlygu profiadau plant, pobl ifanc a theuluoedd sy'n ymwneud â'r broses ddiogelu.
<p>JSP 3.2 Gwytnwch y gweithlu – gallu, cymhwysedd a hyder</p>	<ul style="list-style-type: none"> • Cynnal ymwybyddiaeth, ceisio sicrwydd a chwmpasu atebion gyda phartneriaid mewn perthynas â heriau recriwtio a chadw gweithlu. • Cynnal ymwybyddiaeth, ceisio sicrwydd a chwmpasu atebion gyda phartneriaid mewn perthynas â'r heriau sy'n gysylltiedig â deddfwriaeth newydd a'i heffaith ar ddarparu gwasanaethau. • Alinio'r ddarpariaeth hyfforddiant bresennol gyda'r Safonau a Fframwaith Hyfforddiant Diogelu Cenedlaethol. • Nodi cyfleoedd i sicrhau bod ymarferwyr yn teimlo eu bod wedi'u harfogi i weithio gyda phlant, pobl ifanc, 	<ul style="list-style-type: none"> • Deialog gyson sy'n canolbwyntio ar atebion rhwng partneriaid y Bwrdd mewn perthynas â heriau recriwtio/ cadw gweithlu ac effaith y ddeddfwriaeth sydd ar y gweill. • Cydweithio effeithiol gyda phartneriaethau rhanbarthol perthnasol er mwyn cefnogi a chymeradwyo meysydd blaenoriaeth ar y cyd mewn perthynas â gwytnwch gweithlu, gan gynnwys y Ddeddf Galluedd Meddyliol a'r Trefniadau Diogelu Rhyddid. • Mae darpariaeth hyfforddiant diogelu yn cydymffurfio â'r Safonau a'r Fframwaith Hyfforddiant Diogelu Cenedlaethol. Mae

	<p>rhieni a theuluoedd lle ceir salwch ffug/ysgogedig ac anafiadau nad ydynt yn ddamweiniol.</p> <ul style="list-style-type: none"> • Cefnogi partneriaid i hyrwyddo diwylliant proffesiynol chwilfrydig o fewn eu hasiantaethau, sy'n galluogi ymarferwyr i deimlo'n ddiogel, eu bod yn cael eu cefnogi, ac yn hyderus yn eu harferion diogelu. 	<p>gwerthusiadau hyfforddiant arferol yn rhoi sicrwydd i'r Bwrdd.</p> <ul style="list-style-type: none"> • Dylai arolygon gweithlu mewn perthynas â chapasiti, cymhwysedd a hyder roi sicrwydd i'r Bwrdd. • Sicrheir partneriaid bod canllawiau, hyfforddiant ac adnoddau ar gael i gefnogi ymarferwyr wrth iddynt weithio gyda salwch ffug/ysgogedig, anafiadau nad ydynt yn ddamweiniol a ffactorau galluedd meddyliol. • Mae asiantaethau partner yn dangos diwylliant agored a chefnogol o fewn eu sefydliadau sy'n annog myfyrio, adolygu a dysgu.
<p>JSP 3.3 Tlodi</p>	<ul style="list-style-type: none"> • Cynnal ymwybyddiaeth, ceisio sicrwydd a chydweithio â phartneriaid o ran yr heriau sy'n gysylltiedig â thlodi a'i effaith ar deuluoedd, darparu gwasanaethau a llesiant staff. • Nodi cyfleoedd i ragfynegi a lliniaru, lle bo modd, effaith bosibl tlodi ar deuluoedd, darparu gwasanaethau a llesiant staff. 	<ul style="list-style-type: none"> • Mae partneriaid yn rhagweld, ac yn lliniaru gyda gwasanaethau ataliol, effaith yr argyfwng costau byw ar deuluoedd a'r goblygiadau diogelu cysylltiedig. • Mae asiantaethau partner yn rhoi sicrwydd ynghylch sut mae'r argyfwng costau byw a'i effaith ar deuluoedd, darpariaeth gwasanaeth a staff yn cael ei reoli neu ei liniaru.
<p>JSP 3.4 Canlyniadau Perfformiad</p>	<ul style="list-style-type: none"> • Adolygu trefniadau rheoli perfformiad presennol y Bwrdd, a nodi'n glir ble a sut y gellir dangos perfformiad y Bwrdd a pherfformiad partneriaid fel mater o drefn. 	<ul style="list-style-type: none"> • Sefydlir fframwaith rheoli perfformiad cwbl integredig, gan gynnwys data meintiol ac ansoddol, amlasiantaethol ystyrlon i ddangos arferion rhanbarthol.

	<ul style="list-style-type: none"> • Adolygu canlyniadau perfformiad y Bwrdd a'i bartneriaid yn rheolaidd wrth gyflawni'r amcanion a gynhwysir yn y cynllun hwn. • Adolygu effeithiolrwydd mesurau a gymerwyd gan bartneriaid y Bwrdd Diogelu, naill ai'n unigol neu ar y cyd, i weithredu amcanion y Bwrdd a gwneud pa bynnag argymhellion y gwêl yn dda i'w gwneud i'r cyrff hynny yng ngoleuni adolygiad o'r fath. 	<ul style="list-style-type: none"> • Yn dilyn eu hadolygiad o fyrddau diogelu rhanbarthol yng Nghymru, i sicrhau bod adborth AGC ar drywyddau ymholi pellach posibl yn cael ei integreiddio i drefniadau adrodd ar berfformiad rhanbarthol y Bwrdd. Mae hwn yn nodi sut y dylai Byrddau geisio sicrwydd ynghylch y trefniadau sydd ar waith i oruchwyllo ansawdd ac effeithiolrwydd arfer amddiffyn plant aml-asiantaeth. • Cynllun gweithredu, sy'n adolygu'n rheolaidd y gweithgareddau a osodwyd yn erbyn y blaenoriaethau a'r meysydd ffocws a restrir fel rhan o'r cynllun hwn, er mwyn sicrhau bod perfformiad yn cael ei gynllunio, ei fonitro a'i ddatblygu.
--	---	--

FAINT YDYM NI'N MYND I'W WARIO YN Y FLWYDDYN NESAF?

Mae Bwrdd Diogelu Gwent yn parhau i gael ei ariannu o gyfraniadau gan asiantaethau partner statudol sydd wedi cytuno ar y fformiwla ariannu a nodir yn nogfen Llywodraeth Cymru 'Gweithio Gyda'n Gilydd i Ddiogelu Pobl Cyfrol 1 – Cyflwyniad a Throsolwg,' y canllawiau sy'n cyd-fynd â Deddf Gwasanaethau Cymdeithasol a Llesiant (Cymru) 2014. Nodir rôl Partner Arweiniol y Bwrdd Diogelu yn y canllawiau hyn, ac yng Ngwent, y Partner Arweiniol yw Cyngor Bwrdeistref Sirol Caerffili, sy'n gweithredu fel deiliad y gyllideb.

Mae'r cyllid gan asiantaethau partner y Bwrdd yn ariannu Uned Fusnes y Bwrdd Diogelu rhanbarthol, sy'n cynnwys Rheolwr Busnes, Swyddogion Datblygu a staff gweinyddol sy'n darparu cymorth i Fyrddau Plant ac Oedolion, yr is-grwpiau a'r Rhwydweithiau Diogelu Lleol. Mae'r sefydliad sy'n cynnal yr Uned Fusnes hefyd yn Bartner Arweiniol.

Mae'r Bwrdd yn parhau i ddarparu rhaglen hyfforddi ranbarthol aml-asiantaeth helaeth, sy'n dal i gael ei hadolygu a'i hail-lansio i sicrhau y gall gynnig dull cyfunol o ddysgu yn y dyfodol, gyda chymysgedd priodol o ddysgu ar-lein a rhyngweithio wyneb-yn-wyneb i wella'r profiad dysgu. Mae hyn yn galluogi mynediad am ddim i ystod o gyrsiau diogelu i ymarferwyr a gwirfoddolwyr ar draws y rhanbarth. Cynlluniwyd y rhain i ategu ac ychwanegu gwerth at yr hyfforddiant a ddarperir gan dimau datblygu'r gweithlu yn y rhanbarth.

Mae'r canllawiau statudol yn nodi y dylai Byrddau gytuno ar gyllideb fel rhan o'u cynllun ariannol tymor canolig, sydd wedyn yn cael ei dreiglo ymlaen nes iddo gael ei ddiwygio i sicrhau sefydlogrwydd a sicrwydd cyllid dros fwy nag un flwyddyn ariannol. Nodir isod y costau penodol i Fwrdd Diogelu Gwent ar y Cyd:

Cyfanswm costau	£474,777
Costau staff	£ 392,807
Costau rhedeg dydd i ddydd	£ 25,246
Darparu Hyfforddiant Amlasiantaeth ac Adolygiadau Ymarfer Ymgysylltu / Gwefannau a Chyhoeddusrwydd /	£ 45,765
Digwyddiadau proffesiynol (Gan gynnwys Wythnos Genedlaethol Diogelu)	£ 10,959

Yn ogystal, pan fydd cyfraniadau ariannol ychwanegol yn cael eu dyrannu i fyrddau diogelu rhanbarthol i fynd i'r afael ag anghenion rhanbarthol neu genedlaethol, mae'r Partner Arweiniol hefyd yn gweithredu fel deiliad y gyllideb ar gyfer y cronfeydd hynny.

Cydnabyddir nad yw'r adnoddau a ddefnyddir i gefnogi gwaith y Bwrdd Diogelu ar y Cyd wedi'u cyfyngu i gyfraniadau ariannol gan asiantaethau partner statudol. Mae Cadeiryddion Bwrdd Diogelu Gwent, Aelodau'r Bwrdd Gweithredol, Cadeiryddion Is-grwpiau ac aelodau'n rhoi cryn dipyn o'u hamser proffesiynol i gefnogi'r Bwrdd a'i waith. Mae hyn yn aml yn ychwanegol at eu rolau proffesiynol dynodedig a'u cyfrifoldebau o ddydd i ddydd.

CYDWEITHIO

Mae gan Fwrdd Diogelu Gwent sylfeini cadarn o hyd o ran cydweithio, sydd wedi'u symbylu yn wyneb yr adfyd a wynebwyd dros y blynyddoedd diwethaf. Bydd y sylfeini hyn yn sicrhau y gall y Bwrdd barhau i ddod at ei gilydd i rannu cyfleoedd, i ddysgu ac i adnabod datblygiadau arloesol gyda'i gilydd, wrth i bartneriaid wynebu hyd yn oed mwy o adfyd dros y blynyddoedd nesaf.

Adlewyrchir ein hanes o gydweithio yn aelodaeth y ddau Fwrdd, sy'n cynnwys nid yn unig y partneriaid statudol a ragnodir yn y canllawiau, ond hefyd ein partneriaid o'r sector gwirfoddol a'r rhai lle mae diogelu yn rhan annatod o'u gwaith. Mae'r dull cynhwysol hwn yn caniatáu i ni gynnwys partneriaid a all ddylanwadu ar yr agenda ddiogelu ar lefel leol, ranbarthol a chenedlaethol.

Fel partneriaeth ranbarthol statudol sy'n hunanlywodraethol, mae Bwrdd Diogelu Gwent yn parhau i ymfalchïo mewn perthynas waith agos â nifer o bartneriaethau rhanbarthol eraill, gan gynnwys y Bwrdd Partneriaeth Rhanbarthol a Bwrdd Gwasanaethau Cyhoeddus Gwent. Trwy sefydlu cysylltiadau a pherthnasoedd gyda phartneriaethau strategol eraill, gallwn sicrhau bod diogelu yn parhau i fod yn flaenoriaeth.

Hefyd, mae cysylltiad cryf yn parhau gyda'r bartneriaeth Trais yn erbyn Menywod, Cam-drin Domestig a Thrais Rhywiol (VAWDASV). Mae ein timau rhanbarthol yn parhau i gydweithio, gan ddarparu swyddogaeth gynghori a chymorth lle bynnag y gallwn a rhannu gwefan gyda'n gilydd.

Mae ein perthynas waith agos i'w gweld o hyd hefyd gyda Heddlu Gwent a Swyddfa'r Comisiynydd Heddlu a Throsedd, a chyrrff a gydnabyddir yn genedlaethol fel Iechyd Cyhoeddus Cymru a Barnardo's Cymru, ynghyd â'n hasiantaethau gwirfoddoli rhanbarthol, Cymdeithas Mudiadau Gwirfoddoli Gwent (GAVO) a Gwirfoddoli Torfaen (TVA).

Byddwn yn parhau i yrru arfer arloesol yn ei flaen, fel y dangosir gan ein cefnogaeth barhaus i fenter genedlaethol yr Adolygiad Diogelu Unedig Sengl (SUSR). Bydd ein hymgysylltiad a chefnogaeth i SUSR yn 2024/2025 yn sicrhau y gall Gwent fel rhanbarth lywio'r gwaith pwysig hwn o ran arloesi'r modd y cynhelir adolygiadau diogelu yn y dyfodol, a sut y gellir lledaenu dysgu.

Byddwn yn parhau i feithrin ein cysylltiadau â fforymau partneriaeth rhanbarthol eraill. Yn ddiweddar, rydym wedi cryfhau ein perthynas â'r grŵp llywio atal hunanladdiad a hunan-niwed rhanbarthol drwy sicrhau bod y cadeirydd yn aelod o'r Bwrdd Diogelu. Yn ystod Blwyddyn 2, byddwn yn parhau i gryfhau'r perthnasoedd hyn ac yn alinio ein nodau cyffredin wrth weithio gyda hunanladdiad a hunan-niwed ledled Gwent.

Mae ein cadeiryddion Bwrdd Diogelu hefyd yn gadeiryddion nifer o fforymau partneriaeth, ac mae aelodau'r Bwrdd yn sicrhau bod gwaith y grwpiau partneriaeth perthnasol yn cael ei gydnabod a'i adrodd ar lefel Bwrdd.

Mae ein cydweithio â'n partneriaid yn y Bwrdd wedi parhau i fynd o nerth i nerth, wrth i ni barhau i ddefnyddio cyfleoedd i gefnogi a dysgu oddi wrth ein gilydd yn ogystal ag i arloesi, gyda manteision gweithio rhithwir yn galluogi mwy o gysylltiadau. Roedd ein Sesiwn Datblygu'r Bwrdd yn ddiweddar yn gyfle i gyfarfod wyneb yn wyneb a dechrau cytuno ar ein dull cydweithredol o roi sicrwydd fel rhanbarth i ymateb i nifer o adolygiadau cenedlaethol ac ymdrechion traws-ranbarthol sy'n dod i'r amlwg.

Rydym yn parhau i werthfawrogi'r cyfle i weithio'n agos gyda'r tîm Diogelu ac Eiriolaeth yn Llywodraeth Cymru a hefyd gydag aelodau'r Bwrdd Diogelu Annibynnol Cenedlaethol (NISB). Mae'r gynrychiolaeth gyson o'r NISB yng nghyfarfodydd y Bwrdd rhanbarthol a digwyddiadau gweithdai datblygu yn parhau i fod yn werthfawr, o ran hyrwyddo lefelau cryf o gydweithio a chyfathrebu drwy gydol y flwyddyn.

YMGYSYLLTU A CHYFRANOGIAD

Arweiniodd y pandemig Coronafeirws (COVID-19) at newidiadau arwyddocaol i'r ffyrdd y gwnaeth gwasanaethau a phartneriaid gysylltu ac ymgysylltu â defnyddwyr gwasanaethau. Er bod hyn wedi achosi llawer o heriau i sefydliadau i ddechrau, mae wedi arwain at ddefnyddio gwahanol blatfformau, ffyrdd o weithio a dulliau o ailymgysylltu, cynnwys a rhyngweithio â rhanddeiliaid a defnyddwyr gwasanaeth. Mae gennym ffocws sylweddol ar y flaenoriaeth hon o hyd wrth i ni symud i Flwyddyn 2.

Byddwn yn parhau i adeiladu ar y cysylltiadau presennol ac arloesi gyda phartneriaid i nodi cyfleoedd newydd ar draws y rhanbarth i gael gwell ymgysylltiad, ymgynghori a chyfranogiad dinasyddion, er mwyn sicrhau bod llais y dinesydd yn llywio gwaith y Bwrdd Diogelu. Rydym yn bwriadu sicrhau bod diogelu yn canolbwyntio ar yr unigolyn gyda'r nod o ymgysylltu â'r plentyn, y person ifanc neu'r oedolyn sy'n wynebu risg fel bod eu lleisiau'n cael eu clywed ar bob cam o'r broses ddiogelu. Mae Blaenoriaeth Strategol ar y Cyd 3.1 yn nodi'r hyn rydym yn bwriadu ei gyflawni mewn perthynas â hyn, ac mae'r cynllun gweithredu yn nodi gweithgareddau penodol, amserlenni a manylion i bartneriaid ac aelodau'r is-grŵp eu hystyried.

Rydym yn cydnabod bod dulliau mwy traddodiadol o ymgysylltu, ymgynghori a chyfranogi wedi cyflwyno heriau gwirioneddol. Er mwyn i ni allu cadw mewn cysylltiad â'r rhai y mae eu barn yn bwysicaf i ni, byddwn yn parhau i weithio yn unol â'n strategaeth Ymgysylltu a Chyfathrebu, sy'n nodi'r weledigaeth fel a ganlyn:

- Creu a chynnal 'cymunedau ymarfer' diogelu rhanbarthol ymhlith ymarferwyr, a chydweithio gwell rhwng yr holl asiantaethau/ rhanddeiliaid.
- Codi ymwybyddiaeth y cyhoedd o faterion a phryderon diogelu penodol, a sut/ ble i gael cymorth a gwybodaeth.
- Darparu cyfleoedd rheolaidd i ymarferwyr lywio gwaith cyfathrebu a chodi ymwybyddiaeth Bwrdd Diogelu Gwent.
- Darparu cyfleoedd i'r cyhoedd gyfranogi ac ymgysylltu, er mwyn i leisiau dinasyddion Gwent gael eu clywed a helpu i lunio'r gwaith cyfathrebu a chodi ymwybyddiaeth.
- Cefnogi mentrau ymgysylltu cyhoeddus ychwanegol lle bo angen, yn unol â gwaith ehangach Bwrdd Diogelu Gwent.

Bwriadwn barhau i sicrhau bod ein his-grŵp pwrpasol yn cael y gefnogaeth fwyaf priodol, arbenigol i rolau cyfranogiad ar draws ein rhwydwaith partneriaeth. Hefyd, byddwn yn parhau i archwilio'r dulliau digidol presennol a allai fod ar gael i ni, gan ein galluogi i ddarparu platfformau hygyrch i bob dinesydd a defnyddiwr gwasanaeth. Bydd hyn yn ein galluogi i wneud y mwyaf o gyfleoedd i gyrraedd rhanddeiliaid,

cymunedau a dinasyddion, a all ein hysbysu am y themâu diogelu mwyaf perthnasol ar eu cyfer.

Mae Bwrdd Diogelu Gwent yn ymdrechu i ystyried lleisiau'r rhai y mae'n ceisio'u hamddiffyn a'u cefnogi, ac mae'n parhau i hyrwyddo nifer o ddulliau o wneud hynny. Dros y blynyddoedd diwethaf, rydym wedi parhau i ddefnyddio'r nifer uchel o ymwelwyr rhithwir y mae ein digwyddiadau ar-lein yn eu darparu i gynnal gwerthusiadau neu arolygon ar amrywiaeth o faterion yng Ngwent. Mae hyn yn ein galluogi i barhau i dargedu grwpiau o ymarferwyr i ganfod pa mor effeithiol neu ystyrllon yw ein gwaith iddyn nhw fel rhanddeiliaid.

Mae ymgynghori â'n Fforymau Rhwydwaith Diogelu Lleol yn sicrhau bod barn ymarferwyr a gwirfoddolwyr yn parhau i lywio'r elfennau mwy ymarferol o waith y Byrddau, o ran cynnwys ein gwefannau a'r hyfforddiant a ddarperir. Rydym yn bwriadu parhau â'r math hwn o ymgynghori er mwyn llywio ein gwaith yn y dyfodol.

Rydym yn parhau i weithio'n galed yn rhanbarth Gwent i sicrhau yr ymgynghorir yn llawn â'n partneriaid pan fyddwn yn datblygu polisïau neu weithdrefnau newydd, ac mae gennym fecanwaith cadarn y gellir ymddiried ynddo ar gyfer sicrhau bod y broses ymgynghori hon yn rhan annatod o gymeradwyo ein dogfennau.

GWYBODAETH GYSWLLT A CHYSYLLTIADAU **DEFNYDDIOL**

Mae gan bawb ddyletswydd i fod yn effro i bryderon ynghylch cam-drin ac esgeulustod pobl, a gwybod i bwy y dylent roi gwybod am eu pryderon.

Os ydych chi'n poeni bod plentyn neu oedolyn yn cael ei gam-drin neu ei esgeuluso, mae'n rhaid i chi adrodd eich pryderon i'ch cyswllt Gwasanaethau Cymdeithasol lleol. Rhestrir y manylion isod:

Caerffili:

Pryderon am oedolyn:
Ffôn: 0808 100 2500

Pryderon am blentyn:
Ffôn: 0808 100 1727

Sir Fynwy:

Pryderon am oedolyn:
Ffôn: 01873 735 492

Pryderon am blentyn:
Ffôn: 01291 635669

Blaenau Gwent:

Ffôn: 01495 315700

Torfaen:

Ffôn: 01495 762200

Casnewydd:

Ffôn: 01633 656656

Ar ôl 5pm ac ar benwythnosau a gwyliau banc, cysylltwch â Thîm Dyletswydd Argyfwng De Ddwyrain Cymru ar 0800 328 4432.

Os ydych chi'n meddwl bod person mewn perygl uniongyrchol, yna cysylltwch â'r Heddlu ar 999.

Os bydd rhywun yn dweud rhywbeth wrthyich sy'n peri pryder i chi, gwrandewch yn ofalus a dywedwch y bydd angen i chi rannu'r wybodaeth hon.

Mae diogelu yn gyfrifoldeb i bawb

I gael rhagor o wybodaeth am ddiogelu pobl ewch i:

www.gwentsafeguarding.org.uk