



**Diogelu Gwent  
Gwent Safeguarding**

DIOGELU GWENT  
ADRODDIAD BLYNYDDOL  
2022 – 2023



CYNNWYS	Rhif Tudalen
1. <a href="#"><u>CYFLWYNIAD</u></a>	3
2. <a href="#"><u>RHESTR O AELODAU BWRDD DIOGELU GWENT</u></a>	5
3. <a href="#"><u>SUT MAE'R BWRDD YN ARFER EI DDYLETSWYDDAU STATUDOL AC YN CYFLAWNI EI FLAENORIAETHAU STRATEGOL</u></a>	7
4. <a href="#"><u>SUT RYDYM WEDI GWEITHREDU EIN CYNLLUN BLYNYDDOL A CHYFLAWNI EIN CANLYNIADAU</u></a>	10
5. <a href="#"><u>CYFLAWNIADAU'R BYRDDAU DIOGELU YN YSTOD Y FLWYDDYN DDIWETHAF</u></a>	18
6. <a href="#"><u>GYDA PHWY RYDYM WEDI CYDWEITHIO I DDIOGELU POBL GWENT</u></a>	19
7. <a href="#"><u>CYFRANIADAU AELODAU'R BWRDD A'R ASiantaeth</u></a>	20
8. <a href="#"><u>DEFNYDDIO ADNODDAU</u></a>	21
9. <a href="#"><u>THEMÂU DIOGELU A NODWYD</u></a>	22
10. <a href="#"><u>CYMRYD RHAN A CHYNNWYS DINASYDDION YNG NGWAITH Y BYRDDAU</u></a>	23
11. <a href="#"><u>GWYBODAETH, DYSGU A HYFFORDDIANT</u></a>	26
12. <a href="#"><u>GWEITHGAREDDAU ERAILL Y BWRDD</u></a> <ul style="list-style-type: none"> <li>– Gorchmynion Amddiffyn a Chynorthwyo Oedolion</li> <li>– Canllawiau a Chyngor a gafwyd gan Weinidogion Cymru a/neu'r Bwrdd Diogelu Annibynnol Cenedlaethol</li> <li>– Ceisiadau Adran 137 am wybodaeth</li> </ul>	29

# 1. CYFLWYNIAD

Cyhoeddodd Byrddau Diogelu Gwent gynllun strategol tair blynedd, yn cwmpasu'r cyfnod rhwng 2020/21 a 2022/23. Mae hyn yn ymgorffori gwaith Bwrdd Diogelu Oedolion Gwent Gyfan a Bwrdd Diogelu Plant Deddwyrain Cymru. Mae'r adroddiad hwn yn darparu sefyllfa wedi'i diweddarau yn erbyn Blwyddyn Tri'r Cynllun Strategol hwn (2022/2023) ac mae'n parhau i fod yn ffordd bwysig i Fyrddau Diogelu Gwent fod yn atebol i'r cyhoedd am adolygu eu heffeithiolrwydd.

Mae dinasyddion, ymarferwyr, darparwyr gwasanaethau a chymunedau wedi wynebu heriau sylweddol ar hyd y cyfnod cynllunio strategol tair blynedd hwn o ganlyniad i bandemig y Coronafeirws (COVID-19) ac, yn fwy diweddar, yr argyfwng costau byw cynyddol, gyda'i oblygiadau cysylltiedig i ddiogelu a thlodi. Mae'r ddau wedi tarfu a chael effaith hirhoedlog ar bawb, a dyma'r cyd-destun y mae partneriaid Bwrdd Diogelu Gwent wedi parhau i weithio'n ddiwyd ynddo i sicrhau bod gwasanaethau hanfodol wedi rhoi cymorth i blant ac oedolion a'u hamddiffyn.

Wrth ei baratoi, cynigiwyd cyfle i'r holl asiantaethau sy'n aelodau o'r Bwrdd lywio'r adroddiad blynyddol hwn. Yn ogystal, cynhyrchwyd yr adroddiad hwn gan ddefnyddio gwybodaeth reolaidd gan gadeiryddion ac aelodau is-grwpiau, rhanddeiliaid ehangach, ac ymarferwyr.

Bydd cynnwys yr adroddiad yn cwmpasu pob un o'r pedair swyddogaeth ar ddeg mewn perthynas â gweithredu amcanion Bwrdd Diogelu fel y nodir yn Rheoliadau Gofal Cymdeithasol Cymru, Byrddau Diogelu (Cyffredinol) (Cymru) 2015. Nodir diben yr adroddiad hwn yn Neddf Gwasanaethau Cymdeithasol a Llesiant (Cymru) 2014 a Chanllawiau cysylltiedig Llywodraeth Cymru - Gweithio Gyda'n Gilydd i Ddiogelu Pobl Cyfrol 1:

*Mae diben cynlluniau ac adroddiadau blynyddol yn ddeublyg; bwriedir iddynt fod yn arf defnyddiol ar gyfer atebolrwydd a gwerthuso. Yn y cyd-destun hwn, mae tair elfen i atebolrwydd, sef:*

- *Atebolrwydd i'r cyhoedd;*
- *Atebolrwydd i'r asiantaethau statudol y mae partneriaid y Byrddau Diogelu'n dod ohonynt;*
- *Atebolrwydd i'r cyrff arolygu.*

Ar gyfer y cyfnod hwn, gwnaethom weithio tuag at gyflawni ein gweledigaeth strategol drosfwaol ar y cyd, a ategir gan dair blaenoriaeth strategol ar y cyd, fel a ganlyn:

## **Un Weledigaeth Drosfwaol ar y Cyd:**

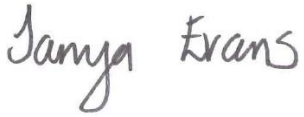
Sicrhau bod plant ac oedolion, yng Ngwent, yn cael eu diogelu.

## **Tair Blaenoriaeth Strategol ar y Cyd:**

- Amddiffyn yn well plant ac oedolion sydd mewn perygl o gamfanteisio.
- Amddiffyn yn well plant ac oedolion rhag esgeulustod, niwed corfforol, emosiynol, rhywiol ac ariannol.
- Gwella a chynnal effeithiolrwydd y Bwrdd Diogelu Rhanbarthol.

Yn y cyd-destun hwnnw, bydd yr adroddiad hwn yn adolygu'r cynnydd a wnaed gan Fwrdd Diogelu Plant Deddwyrain Cymru a Bwrdd Diogelu Oedolion Gwent gyfan dros y flwyddyn ddiwethaf, gan roi crynodeb o weithgarwch y grwpiau, y ffrydiau gwaith a'r dysgu sy'n cefnogi fframwaith diogelu strategol y rhanbarth.

Ar ddiwedd y cyfnod hwn o dair blynedd, rydym yn myfyrio ar daith y Byrddau ac mae'n rhaid i ni gofio cefndir arwyddocaol y pandemig Covid-19 a'r argyfwng costau byw drwy gydol y cyfnod hwn. O ganlyniad i hyn, mae cydnherthedd yn parhau i fod yn nodwedd amlwg o'r holl waith rydym wedi'i wneud drwy gydol y cyfnod hwn wrth i ni barhau i wynebu heriau diogelu sy'n aml yn fwy cymhleth. Fodd bynnag, mae'r ffactorau tymor hwy, mwy parhaus fel capasiti'r gweithlu yn parhau i amlygu'r heriau i ymarferwyr a darparwyr gwasanaethau sydd wedi gweithio'n ddiwyd yn ystod y cyfnod diwethaf i ddiogelu plant ac oedolion yng Ngwent. Mae diffyg adnoddau yn y sector ei hun, ynghyd ag effaith cyni ehangach mewn gwasanaethau, yn parhau i greu pryderon sylweddol o ran diogelu plant ac oedolion. Pan gyfunir hyn â ffactorau economaidd sy'n dod i'r amlwg, fel yr heriau costau byw a'r effaith debygol y bydd hyn yn ei chael ar les a diogelwch dinasyddion, mae hyn yn golygu bod cynyddu capasiti a gwydnwch yn parhau i fod yn allweddol ar draws sbectrwm ein gwaith.



Tanya Evans  
Cadeirydd  
Bwrdd Diogelu Plant De-ddwyrain Cymru



Jane Rodgers  
Cadeirydd  
Bwrdd Diogelu Oedolion Gwent Gyfan

## 2. RHESTR O AELODAU BWRDD DIOGELU GWENT

### Aelodaeth

Mae aelodaeth pob Bwrdd fel a ganlyn:

### BWRDD DIOGELU PLANT DE-DDWYRAIN CYMRU

Cadeirydd / Cyfarwyddwr Gwasanaethau Cymdeithasol	C.B.S. Blaenau Gwent
Is-gadeirydd / Pennaeth Gwasanaethau Plant	C.B.S. Caerffili
Pediatregydd	Bwrdd Iechyd Prifysgol Aneurin Bevan (B.I.P.A.B.)
Meddyg a Enwyd	B.I.P.A.B.
Pennaeth Diogelu	B.I.P.A.B.
Ymgynghorydd Arweiniol	B.I.P.A.B. (Tîm Iechyd Cyhoeddus)
Cyfarwyddwr Cynorthwyol	Barnardo's
Rheolwr Gwasanaeth	C.B.S. Blaenau Gwent
Pennaeth Gwasanaethau Plant	C.B.S. Blaenau Gwent
Cyfarwyddwr Corfforaethol Addysg	C.B.S. Blaenau Gwent
Pennaeth Gwasanaethau Cymunedol	Cartrefi Cymunedol Bron Afon
Rheolwr Gwasanaeth	Gwasanaeth Troseddau Ieuencid Caerffili a Blaenau Gwent sy'n cynrychioli Tîmau Troseddau Ieuencid Gwent
Prif Swyddog Addysg	C.B.S. Caerffili
Uwch Gyfreithiwr, Gwasanaethau Cyfreithiol	C.B.S. Caerffili
Rheolwr Gwasanaeth Diogelu	C.B.S. Caerffili
Prif Weithredwr	Cymdeithas Mudiadau Gwirfoddol Gwent
Pennaeth Gweithrediadau	Gwasanaeth Cyffuriau ac Alcohol Gwent
Pennaeth yr Uned Diogelu'r Cyhoedd	Heddlu Gwent
Pennaeth yr Uned Datblygiad Proffesiynol	Gwasanaeth Carchardai a Phrawf Ei Fawrhydi
Pennaeth Gwasanaethau Plant	Cyngor Sir Fynwy
Rheolwr Gwasanaeth Diogelu	Cyngor Sir Fynwy
Rheolwr Tai a Chymunedau	Cyngor Sir Fynwy
Prif Swyddog Addysg	Cyngor Sir Fynwy
Aelod o'r BDAC	Bwrdd Diogelu Annibynnol Cenedlaethol
Gwasanaethau Plant, Rheolwr Gwasanaeth	Cyngor Dinas Casnewydd
Prif Swyddog Addysg	Cyngor Dinas Casnewydd
Pennaeth Gwasanaethau Plant	Cyngor Dinas Casnewydd
Dirprwy Gomisiynydd Troseddu	Comisiynydd yr Heddlu a Throseddu Gwent
Meddyg Dynodedig	Gwasanaeth Diogelu Cenedlaethol, Iechyd Cyhoeddus Cymru
Nyrs Ddynodedig	Gwasanaeth Diogelu Cenedlaethol, Iechyd Cyhoeddus Cymru
Rheolwr Busnes	Uned Fusnes Diogelu Rhanbarthol
Rheolwr Grŵp	C.B.S. Torfaen
Pennaeth Gwasanaethau Plant	C.B.S. Torfaen
Dirprwy Gyfarwyddwr, Addysg	C.B.S. Torfaen
Uwch Swyddog Gweithredol	Cyngor Gwirfoddol Torfaen
Cynghorydd Rhanbarthol	Tîm Rhanbarthol Trais yn erbyn Menywod, Cam-drin Domestig a Thrais Rhywiol
Pennaeth Diogelu	Ymddiriedolaeth GIG Gwasanaethau Ambiwlans Cymru

## **BWRDD DIOGELU OEDOLION GWENT GYFAN**

Cadeirydd / Cyfarwyddwr Gwasanaethau Cymdeithasol	Cyngor Sir Fynwy
Is-gadeirydd / Pennaeth Diogelu	B.I.P.A.B.
Ymgynghorydd Arweiniol	B.I.P.A.B. (Tîm Iechyd Cyhoeddus)
Rheolwr Gwasanaeth	C.B.S. Blaenau Gwent
Pennaeth Gwasanaethau Oedolion	C.B.S. Blaenau Gwent
Rheolwr Gwasanaeth Diogelu	C.B.S. Caerffili
Pennaeth Gwasanaethau Oedolion	C.B.S. Caerffili
Pennaeth Heneiddio'n Egnïol	Derwen Cymru (rhan o Grŵp POBL)
Prif Weithredwr	Cymdeithas Mudiadau Gwirfoddol Gwent
Pennaeth Gweithrediadau	Gwasanaeth Cyffuriau ac Alcohol Gwent
Pennaeth yr Uned Diogelu'r Cyhoedd	Heddlu Gwent
Pennaeth Preswyllo a Diogelwch	Carchar Ei Fawrhydi Brynbuga
Pennaeth yr Uned Datblygiad Proffesiynol	Gwasanaeth Carchardai a Phrawf Ei Fawrhydi
Rheolwr Gwasanaeth Diogelu	Cyngor Sir Fynwy
Pennaeth Tai	Cyngor Sir Fynwy
Pennaeth Gwasanaethau Oedolion	Cyngor Sir Fynwy
Aelod o'r BDAC	Bwrdd Diogelu Annibynnol Cenedlaethol
Rheolwr Gwasanaeth	Cyngor Dinas Casnewydd
Pennaeth Gwasanaethau Oedolion	Cyngor Dinas Casnewydd
Dirprwy Gomisiynydd Troseddu	Comisiynydd yr Heddlu a Throseddu Gwent
Meddyg Dynodedig	Gwasanaeth Diogelu Cenedlaethol, Iechyd Cyhoeddus Cymru
Nyrs Ddynodedig	Gwasanaeth Diogelu Cenedlaethol, Iechyd Cyhoeddus Cymru
Rheolwr Busnes	Uned Fusnes Diogelu Rhanbarthol
Pennaeth Addysg	Gwasanaeth Tân De Cymru
Rheolwr Grŵp	C.B.S. Torfaen
Pennaeth Gwasanaethau Oedolion	C.B.S. Torfaen
Cynghorydd Rhanbarthol	Tîm Rhanbarthol Trais yn erbyn Menywod, Cam-drin Domestig a Thrais Rhywiol
Pennaeth Diogelu	Ymddiriedolaeth GIG Gwasanaethau Ambiwlans Cymru

### 3. SUT MAE'R BWRDD YN ARFER EI DDYLETSWYDDAU STATUDOL A CHYFLAWNI EI FLAENORIAETHAU STRATEGOL

Wrth i ni orffen ein cynllun strategol tair blynedd, bydd yr adroddiad hwn yn ystyried tair blaenoriaeth strategol ar y cyd y Byrddau a'r meysydd ffocws cysylltiedig, a restrir isod yn Adran 4. Byddwn hefyd yn ystyried unrhyw gyflawniadau a bylchau o gymharu â meysydd ffocws â blaenoriaeth a chanlyniadau'r Bwrdd, yn ogystal â'i bedair swyddogaeth statudol ar ddeg a chyfrifoldebau craidd<sup>1</sup> Byrddau Diogelu a restrir yn nogfen Llywodraeth Cymru 'Gweithio Gyda'n Gilydd i Ddiogelu Pobl Cyfrol 1 – Cyflwyniad a Throsolwg'.

Bydd Adran 4 yn amlinellu'r gwaith sydd wedi cael ei wneud ym mhob maes ffocws â blaenoriaeth strategol a pha ganlyniadau a gyflawnwyd neu y bwriedir iddynt barhau i'r cyfnod nesaf. Er mwyn cyflwyno'r diagram o'r Bwrdd isod ac Adran 4 ei hun, rydym eisiau defnyddio'r adran hon i amlinellu sut mae'r Bwrdd yn gwneud y mwyaf o'i strwythur i arfer ei ddyletswyddau statudol a chyflawni ei flaenoriaethau strategol.

Mae Byrddau Diogelu Gwent yn elwa o'u rhwydweithiau partneriaeth cryf. Bu cryn newid o ran personél allweddol ar draws y Bwrdd ac is-grwpiau yn ystod y flwyddyn ddiwethaf. Er gwaethaf hyn, rydym wedi ymdrechu i gynnal cynghreiriau presennol a chynyddu cyfleoedd i greu perthnasoedd newydd â phartneriaid allweddol i'r eithaf er mwyn sicrhau cydweithredu effeithiol ar draws y strwythur partneriaeth ddiogelu ranbarthol strategol.

Gan gyfeirio at y diagram isod, mae strwythur y Bwrdd ac is-grwpiau yn galluogi'r Bwrdd Diogelu i ddatganoli dyletswyddau statudol penodol i is-grwpiau penodol o'r Bwrdd. Er enghraifft, mae'r Grŵp Adolygu Achosion, sy'n is-grŵp uwch, yn helpu'r Bwrdd trwy gyflawni'r swyddogaeth statudol i ystyried yr holl atgyfeiriadau ar gyfer adolygiadau ymarfer plant ac oedolion. Mae'r grŵp hwn yn sicrhau bod digon o adnoddau'n cael eu darparu ar gyfer yr holl adolygiadau a bod cynlluniau gweithredu strategol a gweithredol yn cael eu cydlynu a'u rheoli'n effeithiol. Enghraifft arall yw'r Grŵp Cynllunio Busnes, sef is-grŵp uwch arall sy'n cynorthwyo'r Bwrdd trwy oruchwylio cynnydd yn erbyn cynlluniau gwaith yr is-grŵp perthnasol, ar draws y rhanbarth. Mae'r grŵp hwn yn allweddol i hwyluso llyf cyfathrebu rhydd rhwng grwpiau lleol, is-grwpiau a Byrddau. Mae ein pedwar is-grŵp yn goruchwylio swyddogaethau statudol penodol y Bwrdd. Mae enghreifftiau'n cynnwys yr is-grŵp Protocolau a Gweithdrefnau a'r is-grŵp Ymgysylltu a Chyfathrebu, ac mae gan bob un o'r pedwar is-grŵp gylch gwaith a chynlluniau gwaith clir, sy'n cysylltu'n uniongyrchol â'r cynllun strategol tair blynedd. Mae ein Rhwydweithiu Diogelu Lleol hefyd yn parhau i fod yn allweddol i alluogi'r Bwrdd i ddeall a chyrraedd ardaloedd lleol. Mae'r holl is-grwpiau'n rhoi adroddiadau chwarterol i'r Byrddau trwy'r Grŵp Cynllunio Busnes. Mae hyn yn sicrhau bod cyfrifoldebau statudol craidd a blaenoriaethau strategol y Byrddau'n cael eu goruchwylio ac yn derbyn sylw gan grŵp amlasiantaethol penodol o bartneriaid diogelu allweddol.

Mae ein Cynllun Strategol a'n Cynllun Gweithredu yn sicrhau bod cyfarwyddyd clir ar gyfer pob un o is-grwpiau'r Byrddau o ran pwy fydd yn cyflawni beth yn erbyn pob un o'r meysydd ffocws â blaenoriaeth strategol. Yn aml, bydd nifer o weithgareddau'n cael eu cynnal gan amryw is-grwpiau yn erbyn pob maes ffocws â blaenoriaeth ac weithiau, pan fydd blaenoriaethau diogelu newydd neu fwy yn dod i'r amlwg, ymgorfforir y rhain yn y rhaglen waith gyffredinol. Mae cryn dipyn o weithgarwch yn digwydd rhwng pob

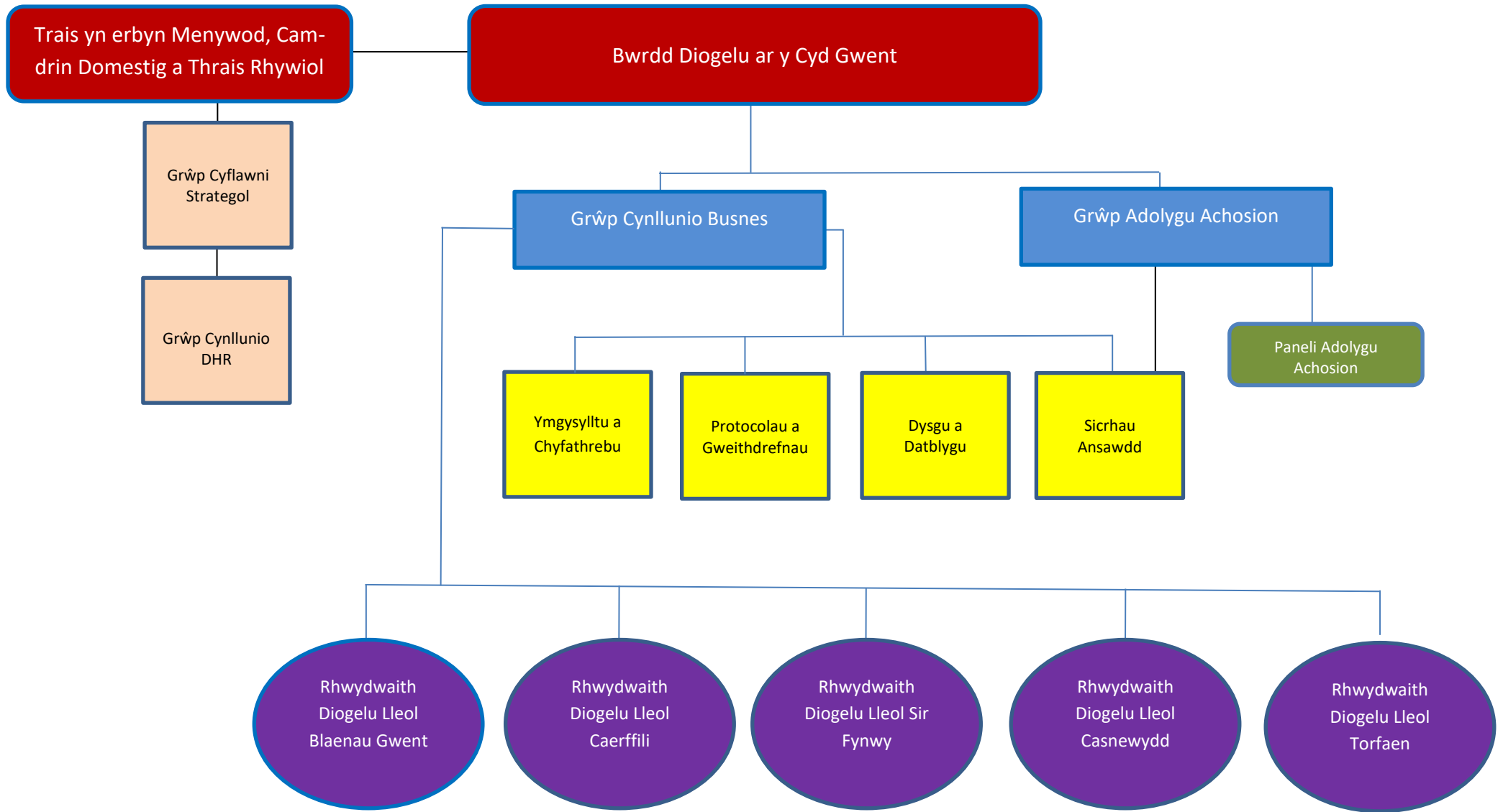
---

<sup>1</sup> <https://www.llyw.cymru/sites/default/files/publications/2019-05/gweithio-gydan-gilydd-i-ddiogelu-pobl-cyfrol-i-cyflwyniad-a-throsolwg.pdf>

cyfarfod Bwrdd ac is-grŵp, lle mae nifer o grwpiau gorchwyl a gorffen amlasiantaethol yn ymdrechu i gyflawni ei ganlyniadau datganedig. Mae hyn yn parhau i fod yn llwyddiannus oherwydd gall grwpiau ehangach a mwy arbenigol o ymarferwyr gyfrannu at waith y Byrddau.



## Strwythur Strategol Byrddau Diogelu Gwent



## 4. SUT RYDYM WEDI GWEITHREDU EIN CYNLLUN BLYNYDDOL A CHYFLAWNI EIN CANLYNIADAU

Mae tair blaenoriaeth strategol ar y cyd sy'n pennu cyfeiriad y gwaith a wneir gan Fwrdd Diogelu Gwent yn ystod ei gynllun tair blynedd. O dan bob blaenoriaeth strategol ar y cyd, ceir chwe maes ffocws â blaenoriaeth y cymerir camau yn eu herbyn i gyflawni'r amcanion. Rhestrir isod y blaenoriaethau a'r meysydd ffocws ar gyfer y cyfnod o dair blynedd rhwng 2020 a 2023, ynghyd â'r cyflawniadau neu feysydd a nodwyd ar gyfer gwaith parhaus. I gael rhagor o wybodaeth am y blaenoriaethau, y meysydd ffocws a'r canlyniadau, dilynwch y ddolen hon i'n Cynllun Strategol. [Cynllun Strategol DIOGELU GWENT 2020-2023 Blwyddyn 3 TERFYNOL I'W GYHOEDDI](#)

### **Blaenoriaeth Strategol ar y Cyd 1 – Amddiffyn yn well plant ac oedolion sydd mewn perygl o gamfanteisio**

#### **Maes Ffocws Diogelu 1 – Camfanteisio**

Gyda chytundeb Llywodraeth Cymru, rydym yn parhau i ddefnyddio'r Pecyn Cymorth Mesur Camfanteisio ar Blant fel fframwaith rhanbarthol a phecyn cymorth i helpu ymarferwyr i ddeall ac ymateb i gamfanteisio, tra bod templed cenedlaethol yn cael ei ddatblygu a'i weithredu. Mae ein hasiantaethau partner ar y Bwrdd wedi parhau i elwa o'r trefniadau canolfannau diogelu integredig amlasiantaethol ar draws y rhanbarth. Diben hyn yw hyrwyddo ymgynghori cynnar ag asiantaethau perthnasol, rhannu gwybodaeth yn fwy effeithiol yn ogystal â gwneud penderfyniadau 'byw' amserol ynglŷn â phawb a allai fod mewn perygl o niwed, gan gynnwys camfanteisio posibl. Eleni, mae'r pum Awdurdod Lleol yng Ngwent wedi parhau i gymryd rhan mewn cynllun peilot gan y Swyddfa Gartref i dreialu a hyrwyddo gwneud penderfyniadau lleol am blant sy'n dioddef caethwasiaeth fodern mewn ffordd sy'n ategu strwythurau diogelu presennol.

Fel y dangosir gan y tabl crynhoi hyfforddiant yn Adran 10, eleni rydym wedi comisiynu a darparu nifer o sesiynau hyfforddi arbenigol yn ymwneud â chamfanteisio ar blant ac oedolion. Mae hyn yn ddangosydd canlyniad a nodwyd ar gyfer y maes ffocws hwn, ac mae wedi cynnig ystod eang o brofiadau dysgu i ymarferwyr yn y rhanbarth, gan gynnwys camfanteisio troseddol, ymddygiad gangiau a chamfanteisio ar oedolion. Mae'r cyfarfodydd Camfanteisio ar Blant Amlasiantaethol rhanbarthol yn parhau i oruchwylio achosion camfanteisio ar blant. Roedd trosi'r cyfarfodydd rhanbarthol hyn o gamfanteisio'n rhywiol ar blant i gamfanteisio ar blant, fel thema ehangach, yn ddangosydd canlyniad a nodwyd ac mae'n galluogi'r rhanbarth i rannu gwybodaeth am achosion cysylltiedig, lleoliadau pryder ac achosion wedi'u huwchgyfeirio. Mae Is-grŵp Cynllunio Busnes y Byrddau yn parhau i gael adroddiadau chwarterol ynglŷn â'r cyfarfodydd Camfanteisio ar Blant Amlasiantaethol rhanbarthol, sy'n amlinellu nifer y plant sy'n cael eu hystyried yn y cyfarfodydd hyn yn ogystal â themâu a thueddiadau sy'n dod i'r amlwg. Mae'r camau hyn wedi ein galluogi i gyflawni yn erbyn y dangosyddion canlyniad o fewn y maes blaenoriaeth hwn, trwy alluogi gweithlu mwy gwybodus sydd â mynediad at systemau ac adnoddau cadarn a ddyluniwyd i helpu i amddiffyn plant ac oedolion rhag camfanteisio yng Ngwent. Fodd bynnag, bwriadwn barhau i ganolbwyntio ar gamfanteisio yn ystod y cyfnod nesaf.

#### **Maes Ffocws Diogelu 2 – Cam-drin Plant yn Rhywiol**

Eleni, goruchwyliodd Grŵp Cynllunio Busnes y Byrddau adroddiad terfynol y rhanbarth i Lywodraeth Cymru ar gyflawniadau yn erbyn y Cynllun Gweithredu Cenedlaethol ar gyfer Atal ac Ymateb i Gam-drin Plant yn Rhywiol. Er mwyn sicrhau gwelliant parhaus yn y maes hwn, amlinellodd y Byrddau raglen waith sy'n cael ei goruchwylio gan grŵp gorchwyl strategol ac sy'n cynnwys cynyddu ymwybyddiaeth, hyfforddiant a gwaith archwilio rhanbarthol. Fel y dangosir gan y tabl crynhoi hyfforddiant yn Adran 10, mae'r Byrddau wedi ailgomiysynu cyfres

o weithdai i ymarferwyr eleni gan y Ganolfan Arbenigedd ar gyfer Cam-drin Plant yn Rhywiol. Diben yr hyfforddiant hwn oedd cynorthwyo ymarferwyr amlasiantaethol i wella eu dealltwriaeth o gam-drin plant yn rhywiol o fewn amgylchedd y teulu a'u helpu i adnabod arwyddion a dangosyddion yn well ac ymateb yn effeithiol i amddiffyn plant.

Gan ddefnyddio'r adroddiadau data chwarterol a ddarperir gan Awdurdodau Lleol i'r is-grŵp Sicrhau Ansawdd, mae'r Bwrdd yn ymwybodol bod nifer y plant sydd wedi'u cofrestru yn y categori cam-drin rhywiol wedi aros yn gyson yn un o'r categorïau cofrestru isaf eleni. Rydym yn gwybod o weithdai cynyddu ymwybyddiaeth gyda'r Ganolfan Arbenigedd ar gyfer Cam-drin Plant yn Rhywiol bod hyn yn wir ledled Cymru i raddau helaeth a bod mynychder cam-drin plant yn rhywiol yn parhau i fod yn uchel, er gwaethaf y posibilrwydd nad yw'n cael ei adrodd neu ei adnabod digon. Felly, bydd y gwaith hwn yn parhau fel ffocws â blaenoriaeth yn y cynllun strategol nesaf, o ystyried ymrwymiad y rhanbarth i wella ymateb ein gwasanaethau i gam-drin plant yn rhywiol. Bydd y camau a gymerwyd i gyflawni ein canlyniadau o ran gwella ymwybyddiaeth o'r niwed hwn ac amlygu meysydd ar gyfer datblygu ymarfer / systemau ymhellach yn helpu i wella'r broses o adnabod, atal ac ymateb i gam-drin plant yn rhywiol yng Ngwent.

### **Maes Ffocws Diogelu 3 – Llwybrau Trosiannol**

Mewn blynyddoedd blaenorol, gwnaeth Byrddau Diogelu Gwent gysylltiadau â grwpiau rhanbarthol eraill mewn ymgais i gasglu ac adolygu tystiolaeth ynglŷn â sut mae pontio yng Ngwent yn gweithio a sut gellir dysgu gwersi i wella gwasanaethau pontio. Roedd y cyflwyniadau hyn wedi helpu'r Byrddau i fabwysiadu dull mwy cydweithredol o sefydlu cysylltiadau rhwng gwasanaethau plant ac oedolion. Mae gwaith wedi cael ei wneud fel rhanbarth i fabwysiadu polisi pontio ar gyfer dysgwyr i gefnogi plant a phobl ifanc agored i niwed wrth drosglwyddo o'r ysgol i'r coleg. Wrth i ni adolygu ein cyfres o gyrsiau hyfforddi rhanbarthol, yng ngoleuni'r fframwaith a'r safonau hyfforddiant cenedlaethol, byddwn yn sicrhau bod maes pontio â chymorth yn cael ei amlygu. Mae dysgu sydd wedi dechrau dod i'r amlwg o Grwpiau Ymateb Uniongyrchol wedi helpu i amlygu mater diogelu wrth bontio a'r heriau cysylltiedig i blant a phobl ifanc agored i niwed y mae arnynt angen cymorth uwch gan wasanaethau oedolion. Er bod y Bwrdd wedi cymryd camau tuag at gyflawni ei ganlyniadau i ddwyn asiantaethau ynghyd i ddiogelu pobl ifanc yn well wrth iddynt bontio i oedolaeth, mae'n cydnabod bod mwy i'w wneud. Mae hyn yn ymwneud yn arbennig â datblygu cyfres o egwyddorion arweiniol a chynorthwyo partneriaid i fod yn fwy parod i weithio gyda phlant sy'n pontio i oedolaeth er mwyn cael mwy o effaith.

### **Maes Ffocws Diogelu 4 – Diogeliadau Amddiffyn Rhyddid**

Mae'r tîm sy'n arwain y gwaith o weithredu'r fframwaith Diogeliadau Amddiffyn Rhyddid newydd yn rhanbarthol wedi parhau i ymgysylltu â Byrddau Diogelu Gwent er mwyn sicrhau y gellir rhagweld effaith y newidiadau hyn sydd i ddod yn llawn. Rydym wedi darparu tudalen benodol ar wefan y Byrddau sy'n esbonio'r newidiadau arfaethedig i'r ddeddfwriaeth, yn darparu diweddariadau a dolenni ynglŷn â'r cynlluniau ar gyfer ymgynghoriadau Llywodraeth y Deyrnas Unedig a Llywodraeth Cymru, ac yn rhoi manylion cyswllt ar gyfer unrhyw un sydd eisiau cael gwybod mwy. Mae hyn yn galluogi aelodau'r Bwrdd i ragweld a rheoli newidiadau a gweld yn glir ble i fynd am gyngor pellach. Eleni, mae Byrddau Diogelu Gwent wedi cefnogi'r gwaith cydweithredol hwn o fewn Strategaeth Ranbarthol a Chynllun Hyfforddiant Gweithredol y Ddeddf Galluedd Meddyliol. Mae'r gwaith hwn wedi helpu i gyflawni'r canlyniad ar gyfer y maes hwn trwy ddatblygu dull o roi sicrwydd i'r Bwrdd fod y newidiadau deddfwriaethol sydd i ddod i'r Diogeliadau Amddiffyn Rhyddid yn cael eu gweithredu'n effeithiol, a fydd yn diogelu dinasyddion yn well o dan y ddeddfwriaeth hon yn y pen draw. Yn ystod y cyfnod cyhoeddi ar gyfer yr adroddiad blynyddol hwn, cadarnhaodd Llywodraeth y Deyrnas Unedig na fydd yn symud ymlaen i weithredu Deddf Galledd Meddyliol (Diwygio) 2019 a'r Diogeliadau Amddiffyn Rhyddid o

fewn y Senedd hon. Fodd bynnag, mae'r gwaith a wnaed yng Ngwent hyd yma wedi bod yn amhrisiadwy wrth gynyddu ymwybyddiaeth a dealltwriaeth o'r Ddeddf Galluedd Meddyliol. Bydd yr adnoddau ar wefan y Byrddau yn cael eu haddasu i adlewyrchu hyn ac i bwysleisio bod y gwaith yn parhau i fod yn berthnasol a'i fod yn cynnig llawer o wybodaeth.

### **Maes Ffocws Diogelu 5 – Diogelu Cyd-destunol**

Trwy gynyddu ymwybyddiaeth o'r ffyrdd y mae gweithwyr proffesiynol, oedolion a phobl ifanc yn gallu newid amgylcheddau ac amodau cymdeithasol lle mae camdriniaeth wedi digwydd, a'u hyrwyddo'n effeithiol, mae'r Byrddau wedi bwriadu gwella canlyniadau diogelu pobl yn y cyd-destunau hyn. Mewn blynyddoedd blaenorol, er mwyn cyflawni'r canlyniad ar gyfer y maes ffocws penodol hwn, comisiynwyd cyfres o sesiynau cynyddu ymwybyddiaeth haenog fel cyflwyniad i Ddiogelu Cyd-destunol a Cham-drin y Tu Allan i'r Teulu ar gyfer aelodau'r Bwrdd, uwch reolwyr ac ymarferwyr ar draws y rhanbarth. Rydym wedi parhau i gynyddu ymwybyddiaeth o'r maes pwnc hwn. Mae hyn wedi cynnwys datblygu a lledaenu ymgyrch dysgu byr gan rannu adnoddau o'r Rhwydwaith Diogelu Cyd-destunol ym Mhrifysgol Swydd Bedford. Bwriadwyd i hyn ehangu dealltwriaeth ranbarthol gweithwyr proffesiynol o'r ffordd y mae cyd-destunau ac amodau cymdeithasol yn gallu cael effaith uniongyrchol ar y ffordd y mae camdriniaeth yn digwydd i oedolion a phobl ifanc. Fodd bynnag, mae'r Byrddau o'r farn bod angen gwneud mwy o waith ynglŷn â diogelu yn ystod cyfnod y cynllun strategol nesaf fel y mae'n berthnasol i'r cyd-destun neu'r amgylchedd o gwmpas y plentyn, y person ifanc neu'r oedolyn.

### **Maes Ffocws Diogelu 6 – Cam-drin Ariannol**

Fel y dangosir gan y tabl crynhoi hyfforddiant yn Adran 10, rydym wedi cynnig hyfforddiant ar gam-drin ariannol ar draws ein rhanbarth eleni, sydd wedi helpu i wella cymhwysedd a hyder ymarferwyr mewn perthynas â'r niwed hwn. Er mwyn sicrhau ein bod yn targedu dinasyddion a allai fod â mynediad cyfyngedig at wasanaethau ar-lein neu sy'n anoddach eu cyrraedd, rydym wedi cynllunio ac argraffu taflenni Cam-drin Ariannol i'w lledaenu ar draws ein rhanbarth. Dyluniodd ein his-grŵp Sicrhau Ansawdd offeryn archwilio ac fe'i defnyddiodd i gynnal archwiliad ranbarthol i'n helpu i ddeall y themâu presennol yn well o ran cam-drin ariannol a gweld pa effaith y gallai'r pandemig a'r pwysau economaidd presennol fod wedi ei chael ar y pwnc penodol hwn. Bwriedir i hyn wella gallu ein partneriaid i gynorthwyo a diogelu pobl sydd mewn perygl o gam-drin ariannol. Mae'r gwaith hwn yn mynd rhagddo a bydd yn parhau yn y cyfnod cynllunio strategol nesaf.

## **Blaenoriaeth Strategol ar y Cyd 2: Amddiffyn yn well plant ac oedolion rhag esgeulustod, niwed corfforol, emosiynol, rhywiol ac ariannol**

### **Maes Ffocws Diogelu 1 – Cam-drin domestig yr henoed**

Yn ystod cyfnod y cynllun tair blynedd hwn, rydym wedi datblygu a chyhoeddi'r Canllawiau Ymarfer Amlasiantaethol ranbarthol ar gyfer Delio ag Achosion o Gam-drin Domestig i Ddiogelu Oedolion ag Anghenion Gofal a Chymorth, sydd wedi ein galluogi i gyflawni'r canlyniad bwriadedig, sef hyrwyddo gwelliannau cadarnhaol i oedolion sydd mewn perygl o gam-drin domestig yr henoed. Fel yr amlinellir yn y tabl crynhoi hyfforddiant yn Adran 10, gwnaethom gomisiynu darparwr arbenigol i ddatblygu ac, ymhen amser, darparu hyfforddiant ar y Ddeddf Galluedd Meddyliol, Cam-drin Domestig, Rheolaeth drwy Orfodaeth ac Oedolion sydd mewn Perygl. Mae hyn yn ein galluogi i wella ymwybyddiaeth ymarferwyr o'r cysylltiadau rhwng diogelu oedolion a cham-drin domestig. Eleni, rydym wedi gwella ein canllawiau ranbarthol ar Orchymnion Amddiffyn a Chynorthwyo Oedolion, a ddatblygwyd fel argymhelliad o'r Adolygiad Ymarfer Oedolion, trwy gynnwys Gorchymyn Amddiffyn a Chynorthwyo Oedolion enghreifftiol yn rhan o'r canllawiau.

Ar y cyd â'n cydweithwyr Trais yn erbyn Menywod, Cam-drin Domestig a Thrais Rhywiol, rydym wedi cyhoeddi ein canllaw Rheolaeth drwy Orfodaeth yn dilyn adolygiad ymarfer oedolion a amlygodd gam-drin domestig yr henoed a rheolaeth drwy orfodaeth yn fynych. Yn ystod yr Wythnos Ddiogelu Genedlaethol eleni, gwnaethom ddefnyddio'r fforymau ar-lein fel cyfle i werthuso'r canllawiau Rheolaeth drwy Orfodaeth. Ar y cyfan, roedd ymarferwyr i'w gweld yn eu croesawu, ond roedd yr adborth yn awgrymu bod mwy o waith i'w wneud er mwyn cynyddu ymwybyddiaeth o'r canllawiau, ar draws pob asiantaeth. Trwy wella ymwybyddiaeth o'r cysylltiadau rhwng diogelu oedolion a cham-drin domestig a deall sut i gefnogi'r grwpiau mwyaf agored i niwed yn well, rydym wedi ceisio gwella ymarfer ym maes diogelu pobl hŷn rhag cam-drin domestig. O ran dysgu sy'n dod i'r amlwg o adolygiadau ymarfer a fforymau proffesiynol amlasiantaethol, mae'r Byrddau o'r farn y dylid canolbwyntio ar gam-drin domestig teulu cyfan fel blaenoriaeth yn y dyfodol, i alluogi sbectrwm a ffocws ehangach o weithgarwch.

### **Maes Ffocws Diogelu 2 – Iechyd Meddwl**

Roedd y themâu a ddaeth i'r amlwg o Grwpiau Ymateb Uniongyrchol ac adolygiadau ymarfer plant yn awgrymu bod hunanladdiad / hunan-niwed ymhlith plant neu bobl ifanc yn achos pryder. Er mwyn ymateb, gwnaethom sefydlu grŵp hunanladdiad plant strategol i amlygu meysydd i'w gwella ar y cyd â'n harweinwyr atal hunanladdiad a hunan-niwed rhanbarthol. Rydym yn parhau i sicrhau ymagwedd gydgysylltiedig gyda phartneriaethau sy'n rhannu blaenoriaethau iechyd meddwl. Un enghraifft yw estyn gwahoddiad i Arweinydd Ymgynghorol Iechyd Cyhoeddus BIPAB ar gyfer hunanladdiad ddod yn aelod o'r Bwrdd Diogelu. Enghraifft arall yw'r adolygiad cynhwysfawr o'r Protocol Partneriaeth ar gyfer yr Ymateb Uniongyrchol i Ddigwyddiadau Critigol yn ymwneud â Phlant a Phobl Ifanc. Trwy gymhwyso'r hyn a ddysgwyd gan Grwpiau Ymateb Uniongyrchol a defnyddio arbenigedd ein partneriaid, rydym wedi cynnwys cyfeiriad at adnoddau hanfodol ar gyfer gwasanaethau sy'n cefnogi pobl ifanc y mae digwyddiadau critigol yn effeithio arnynt, yn ogystal â mynediad at gymorth cymunedol tymor canolig mwy cyffredinol pan fydd yr ymateb uniongyrchol wedi dod i ben.

Fel yr amlinellir yn Adran 10, rydym wedi parhau i ailgomisiynu ein hyfforddiant Hunanladdiad a Hunan-niwed er mwyn cynnig profiad dysgu cyfunol i ymarferwyr wrth weithio gyda phobl ifanc mewn argyfwng. Yn ogystal, rydym wedi comisiynu hyfforddiant yn ymwneud â Hunanesgeulustod, y Ddeddf Galluedd Meddyliol a Chelcio i gynorthwyo ymarferwyr pan fyddant yn gweithio gydag oedolion sy'n profi materion iechyd meddwl. Mae hyn yn rhoi sicrwydd i ni fod gwaith wedi cael ei wneud i gyflawni'r canlyniad bwriadedig, sef gwella dealltwriaeth o hunanladdiad / hunan-niwed ar draws gweithlu amlasiantaethol er mwyn diogelu dinasyddion yn well. Fodd bynnag, maen amlwg bod angen gwneud mwy o waith yn y maes hwn yn ein cynllun sydd i ddod.

### **Maes Ffocws Diogelu 3 – Cwmpïadau**

Drwy gydol y cyfnod hwn o dair blynedd, roedd partneriaid yn awyddus i archwilio unrhyw waith arfaethedig yn ymwneud ag atal cwmpïadau ar draws y rhanbarth, a dewiswyd hyrwyddo adnoddau sydd eisoes yn bodoli a ddefnyddir o fewn asiantaethau 'arbenigol' yn barod, fel ein cydweithwyr Bwrdd Iechyd. Gwnaethom hyrwyddo'r adnoddau a ddatblygwyd gan Gomisiynydd Pobl Hŷn Cymru yn y cynllun tair blynedd hwn i gynorthwyo ymarferwyr â gwaith atal cwmpïadau. Roedd hyn wedi ein galluogi i hyrwyddo strategaethau ataliol y bwriedir iddynt gynorthwyo ymarferwyr i leihau achosion o gwmpïadau, sef y canlyniad bwriadedig ar gyfer y maes hwn.

## **Maes Ffocws Diogelu 4 – Rheoli Croen**

Mae ein Canllawiau Trothwyon Diogelu Oedolion yn sicrhau bod ein hymateb rhanbarthol i gadw pobl yn ddiogel yn briodol ac yn gymesur â'r gamdriniaeth/esgeulustod a nodwyd, sy'n cynnwys niwed yn ymwneud â rheoli croen. Roedd hyn wedi ein galluogi i weithio tuag at y canlyniad bwriadedig, sef datblygu a hyrwyddo canllawiau ac offer priodol i gynyddu ymwybyddiaeth o reoli croen yn effeithiol. Bydd hyn yn galluogi gwelliannau i ymatebion ymarferwyr i niwed o'r math hwn ac, yn y pen draw, yn galluogi ymarferwyr i ddiogelu'r rhai sydd mewn perygl yn well. Ar gyfer y cyfnod sydd i ddod, bwriadwn ystyried p'un a ellir gwneud mwy i hyrwyddo defnyddio a chymhwysu'r canllawiau hyn gan fod adborth gan bartneriaid yn dangos nad ydynt yn cael eu defnyddio cymaint ag y byddem yn dymuno gan ein hystod o asiantaethau.

## **Maes Ffocws Diogelu 5 – Esgeulustod**

Er i ni gydnabod ffocws blaenoriaethol esgeulustod ar ddechrau'r cynllun tair blynedd hwn, mae'n ymddangos ei fod wedi mynd yn gryfach yn ystod y cynllun tair blynedd hwn, a allai fod o ganlyniad i'r argyfwng costau byw a goblygiadau tlodi cysylltiedig. Mae dangosfwrdd data wedi cael ei ddatblygu i alluogi'r Bwrdd i ddeall nifer yr atgyfeiriadau esgeulustod a'r categorïau cofrestru yn ôl Awdurdod Lleol. Mae hyn wedi galluogi'r Bwrdd i gadarnhau mynychder a pharhausrwydd achosion esgeulustod yn y rhanbarth. O fewn cyfnod tair blynedd y cynllun hwn, sefydlwyd gweithgor amlasiantaethol i ystyried materion a themâu sy'n dod i'r amlwg yn ymwneud ag esgeulustod plant. Mae ein canlyniadau bwriadedig wedi canolbwyntio ar ddatblygu pecyn cymorth esgeulustod rhanbarthol a mynediad at adnodd hyfforddiant esgeulustod, y mae'r ddau ohonynt yn cynorthwyo ymarferwyr i ddeall y mathau o esgeulustod a'u canlyniadau, a meddu ar y sgiliau i weithio gyda phlant, pobl ifanc ac oedolion sydd mewn perygl o brofi esgeulustod neu sydd eisoes yn ei brofi.

Fel y gwelir yn Adran 10, bwriedir i'n cwrs hyfforddi presennol ar Weithio gydag Esgeulustod Plant gael ei ailddatblygu fel adnodd dysgu cyfunol i'w gyflwyno yn y dyfodol. Mae'r adran hon hefyd yn dangos ein bod wedi comisiynu sesiynau arbenigol ar y pwnc hwn eleni i barhau i ddysgu gan arbenigwyr yn y maes hwn ac i sicrhau bod ein hadnoddau'n gyfredol o ran ymchwil. O ganlyniad i'r argyfwng costau byw cynyddol, yr effaith arwyddocaol debygol ar deuluoedd a gwasanaethau ynghyd â'r goblygiadau diogelu cysylltiedig, er bod rhai o'r canlyniadau bwriadedig wedi cael eu cyflawni, byddwn yn sicrhau ein bod yn parhau i ymateb i esgeulustod fel pryder diogelu.

## **Maes Ffocws Diogelu 6 – Comisiynu Gofal**

Yn ystod y tair blynedd diwethaf, mae'r gwersi a ddysgwyd o adolygiadau ymarfer oedolion rhanbarthol o ran comisiynu gofal wedi cael eu rhannu â fforymau a darparwyr cartrefi gofal ledled Gwent. Mae'r cysylltiadau gwell hyn â darparwyr cartrefi gofal yn parhau bellach fel busnes craidd ar gyfer ein his-grŵp Sicrhau Ansawdd, sy'n sicrhau bod dulliau diogelu ar waith ac yn cael eu dilyn tra bod gofal yn cael ei gomisiynu, gan ein galluogi i gyflawni ein canlyniadau bwriadedig yn y maes hwn. Er mwyn rhannu gwersi a ddysgwyd o Ymgyrch Jasmine ymhellach, ym mis Mehefin gwnaethom raeadru gwybodaeth a ddaeth i'r amlwg o'r digwyddiad myfyrio a dysgu ar-lein amlasiantaethol, cenedlaethol a hwyluswyd. Rydym yn parhau i ystyried sut y dylai'r hyn a ddysgwyd lywio ein darpariaeth o hyfforddiant diogelu ac ymgyrchoedd cynyddu ymwybyddiaeth.

# **Blaenoriaeth Strategol ar y Cyd 3 – Gwella a chynnal effeithiolrwydd y Bwrdd Diogelu Rhanbarthol.**

## **Maes Ffocws Diogelu 1 – Gweithredu Gweithdrefnau Diogelu Cymru**

Er mwyn sicrhau ein bod yn codi ymwybyddiaeth o Weithdrefnau Diogelu Cymru yn effeithiol ac yn amserol ymhlith ymarferwyr ledled y rhanbarth, yn ystod y cyfnod hwn o dair blynedd, gwnaethom gomisiynu sesiynau codi ymwybyddiaeth a datblygu adnoddau atodol a gyflwynwyd ar draws y rhanbarth i bron 400 o staff amlasiantaethol. Er mwyn ategu'r gwaith o weithredu'r gweithdrefnau hyn, rydym yn parhau i ddatblygu cyfres o brotocolau a chanllawiau ymarfer rhanbarthol sy'n cydymffurfio'n llawn. Rydym wedi ategu ymhellach yr adnoddau a ddatblygwyd gennym mewn perthynas â Gweithdrefnau Diogelu Cymru, ac rydym wedi rhannu fideos briffio a gomisiynwyd gennym er mwyn atgyfnerthu ein gweithgareddau codi ymwybyddiaeth. Rydym hefyd wedi rhoi'r rhain ar ein gwefan i gynnig offeryn gloywi neu sefydlu ar gyfer staff amlasiantaethol ar draws y rhanbarth. Trwy weithredu Gweithdrefnau Diogelu Cymru yn llwyddiannus, gellir cynorthwyo ac amddiffyn dinasyddion Gwent yn well fel canlyniad. Mae cydweddu â Gweithdrefnau Diogelu Cymru yn rhan o'n busnes craidd yn hytrach na maes ffocws penodol â blaenoriaeth.

## **Maes Ffocws Diogelu 2 – Adolygiadau ymarfer**

Yn adran 10 yr adroddiad hwn, amlinellwn nifer yr adolygiadau ymarfer a gomisiynwyd, a gyhoeddwyd neu a oedd yn mynd rhagddynt y llynedd. Amlinellwn rai o'r themâu dysgu sy'n dod i'r amlwg sydd wedi helpu i amlygu beth y mae angen i ni ganolbwyntio ein sylw arno yn ystod y cyfnod i ddod. Mae'r tabl crynhoi yn adran 10 hefyd yn amlinellu sut gwnaethom gyflwyno hyfforddiant cadeiryddion ac adolygwyr y llynedd er mwyn cynnal cronfa o adolygwyr wedi'u hyfforddi'n briodol i ymgymryd ag adolygiadau ymarfer plant ac oedolion. Mae ein Grŵp Adolygu Achosion a'n His-grŵp Sicrhau Ansawdd yn parhau i fod wedi'u hen sefydlu gydag adnoddau da i oruchwylio'r cyfrifoldeb statudol hwn sy'n galluogi'r Byrddau i ddysgu gwersi o ymarfer a phrosesau ac i amlygu lle y gallai fod angen gwelliannau er mwyn diogelu dinasyddion yn well. Yn ogystal, mae Byrddau Diogelu Gwent yn parhau i ymgysylltu'n llawn â'r rhaglen waith ar gyfer y broses Adolygiad Diogelu Unedig Sengl genedlaethol er mwyn sicrhau y gallwn baratoi ar gyfer y newidiadau a ddaw yn sgil y model newydd o adolygiadau diogelu yng Nghymru.

## **Maes Ffocws Diogelu 3 – Rheoli perfformiad**

Mae gan y Byrddau ystod o brosesau sicrwydd, arferol ac ymatebol, sy'n galluogi partneriaid i ddangos eu trefniadau diogelu effeithiol a'r Bwrdd strategol i amlygu neu fonitro unrhyw feysydd i'w datblygu. Mae rhai enghreifftiau o'n prosesau sicrwydd arferol yn cynnwys casglu data Awdurdodau Lleol yn chwarterol, archwiliadau amlasiantaethol a monitro PRUDiCS (Ymateb Gweithdrefnol i Farwolaethau Annisgwyl mewn Plentyndod). Mae rhai enghreifftiau o brosesau sicrwydd ymatebol yn cynnwys adolygiadau ymarfer / fforymau proffesiynol amlasiantaethol, paneli cwynion a Grwpiau Ymateb Uniongyrchol. Mae'r prosesau hyn yn galluogi'r Bwrdd i ddeall natur a graddau materion diogelu yng Ngwent a nodi lle mae ymarfer neu brosesau diogelu'n gweithio'n dda neu lle mae angen gwella.

Mae Byrddau Diogelu Gwent yn cael adroddiadau data gan y pum Awdurdod Lleol fel mater o drefn, y mae partneriaid yn craffu arnynt er mwyn deall unrhyw wahaniaethau neu dueddiadau chwarterol. Er enghraifft, mae'r data'n cynnwys niferoedd a chategoriâu plant sydd ar y gofrestr amddiffyn plant a niferoedd a phrif gategoriâu'r atgyfeiriadau ar gyfer oedolion sydd mewn perygl o gamdriniaeth ac esgeulustod. Mae'r Bwrdd yn defnyddio'r adroddiadau hyn i ofyn am gyd-destun, ac archwilio pellach o bosibl, gan Awdurdodau Lleol, lle mae

cynnydd sydyn neu dueddiadau annisgwyl wedi dod i'r amlwg. Rydym yn bwriadu ymestyn hyn i adroddiad data amlasiantaethol. Eleni, rydym wedi gweithio'n agos gyda'n partneriaid yn lechyd Cyhoeddus Cymru i addasu'r offeryn Matrics Aeddfedrwydd Diogelu, a fydd yn cynorthwyo partneriaid i fesur eu heffeithiolrwydd eu hunain wrth ddiogelu oedolion a phlant. Rydym wrthi'n gweithio ar hyn o bryd ar gynllun gweithredu i gyflwyno'r hunanasesiad amlasiantaethol blynyddol hwn yn y cyfnod sydd i ddod.

Rydym wedi gweithio'n agos gyda'r Bwrdd Diogelu Annibynnol Cenedlaethol a byrddau diogelu rhanbarthol eraill i lywio'r broses o ddatblygu prototeip Fframwaith Perfformiad Diogelu Amlasiantaethol Cenedlaethol, sydd i'w dreialu yn ystod y cyfnod nesaf. At ei gilydd, mae'r gweithgareddau hyn wedi ein helpu i weithio tuag at ein canlyniadau bwriadedig o fewn y cynllun i fodloni'r Bwrdd bod gweithgareddau diogelu a gynhelir gan ei asiantaethau partner yn effeithiol ac yn helpu i gefnogi a diogelu dinasyddion. Fodd bynnag, mae mwy o waith i'w wneud o ran creu fframwaith sicrhau ansawdd a pherfformiad amlasiantaethol ledled rhanbarth Gwent. Byddwn yn parhau i weithio'n agos gyda'n partneriaid i gyflawni hyn.

#### **Maes Ffocws Diogelu 4 – Gweithio mewn partneriaeth**

Rydym yn cynnal cysylltiadau effeithiol â phartneriaethau rhanbarthol eraill, gan gynnwys y Bwrdd Partneriaeth Rhanbarthol a'r Bwrdd Gwasanaethau Cyhoeddus. Mae hyn wedi ein helpu i ystyried y prosesau llywodraethu a'r dulliau adrodd ynghyd â chynrychiolaeth yng nghyfarfodydd y Bwrdd i geisio symleiddio a lleihau dyblygu. Un enghraifft o waith partneriaeth effeithiol a ddangoswyd eleni yw gweithio'n agos gyda'n harweinwyr atal hunanladdiad a hunan-niwed rhanbarthol i ymateb, mewn ffordd gydlynol, i themâu sy'n dod i'r amlwg o IRGs ac adolygiadau ymarfer plant sy'n ymwneud â hunanladdiad a hunan-niwed.

Rydym yn parhau i weithio'n agos gyda'n cydweithwyr Trais yn erbyn Menywod, Cam-drin Domestig a Thrais Rhywiol. Mae enghreifftiau o hyn yn cynnwys diweddariadau arferol mewn Byrddau unigol, rhannu gwefan ac ymdrechion ar y cyd mewn perthynas â blaenoriaethau a rennir, fel digwyddiadau yn ystod yr Wythnos Ddiogelu Genedlaethol. Yn ogystal, mae ystod o siaradwyr gwadd o asiantaethau partner wedi ymgysylltu â'r Bwrdd, naill ai ar lefel y Bwrdd, is-grŵp neu o fewn ein cyfarfodydd Rhwydwaith Diogelu Lleol. Mae hyn yn gwella ein hymwybyddiaeth strategol o flaenoriaethau cyfochrog ac yn helpu i nodi cyfleoedd ar gyfer ymagwedd fwy cydweithredol at ddiogelu er mwyn gwella canlyniadau cadarnhaol i fwy o ddinasyddion yn y rhanbarth. Mae gweithio mewn partneriaeth yn parhau i fod wrth wraidd yr holl waith a wnawn yn y cyfnod nesaf.

#### **Maes Ffocws Diogelu 5 – Gwydnwch y Bwrdd Diogelu**

Mae partneriaid Bwrdd Diogelu Gwent wedi parhau i ddangos eu gwydnwch wrth wynebu heriau mawr yn ystod y tair blynedd diwethaf. Mae cynllun strategol y Bwrdd yn parhau i gael ei gefnogi gan gynllun gweithredu sy'n darparu'r camau gweithredu, yr amserlenni a'r berchnogaeth sy'n ofynnol i neilltuo, cysoni a chyflawni'r holl flaenoriaethau gwaith ar gyfer y Bwrdd a'i is-grwpiau yn effeithiol. Mae hyn yn offeryn defnyddiol i hyrwyddo rhyng-gysylltiad rhwng y gwahanol grwpiau sydd oll yn cael eu harwain gan yr un blaenoriaethau strategol. Bwriadwn barhau i weithio'n agos gydag arweinwyr yr adolygiad diogelu unedig sengl i sicrhau bod gennym adnoddau / capasiti priodol i ymdopi â'r cynnydd mewn adolygiadau diogelu yn y dyfodol. Cyflawnwyd y canlyniadau a nodwyd ar gyfer y maes hwn, er y bydd cynnal Bwrdd Diogelu gwydn yn flaenoriaeth barhaus er mwyn parhau i osod y cyfeiriad strategol ar gyfer diogelu yn effeithiol a chyflawni swyddogaethau craidd mewn perthynas â diogelu amlasiantaethol ar gyfer dinasyddion Gwent. Yn y cynllun yn y dyfodol, mae'r Bwrdd yn awyddus i sicrhau bod gwydnwch yn cael ei ymestyn i gynnwys y gweithlu a gwasanaethau, o ystyried yr heriau aciwt a grybwyllwyd eisoes sydd wedi codi yn ystod y flwyddyn ddiwethaf.



## Maes Ffocws Diogelu 6 – Llais y Defnyddiwr Gwasanaeth

Yn ystod y tair blynedd diwethaf, mae ein His-grŵp Ymgysylltu a Chyfathrebu wedi datblygu a chyhoeddi strategaeth ymgysylltu a chyfathrebu. Fe'i cefnogir yn llawn gan ei galendr ymgyrchu blynyddol ac mae'n gweithio'n agos gydag is-grwpiau eraill i amlygu cyfleoedd ymgysylltu neu gyfathrebu ystyrion. Mae'r ymagwedd strategol hon wedi galluogi'r Grŵp i gael mwy o oruchwyliaeth ar yr holl weithgarwch cyfathrebu ac ymgysylltu, ac i amlygu a chael mynediad at gyfleoedd ymgysylltu eraill o fewn holl is-grwpiau'r Bwrdd neu fforymau partneriaeth. Mae'r Is-grŵp Ymgysylltu a Chyfathrebu wedi gwneud gwaith eleni i ystyried arolygon, o ran cwmpas, adnoddau, arbenigedd gofynnol, prosesu a dadansoddi data meintiol / ansoddol, a'r methodolegau amrywiol. Mae'r grŵp yn parhau i ystyried opsiynau fel rhoi ar gontract allanol a chyfleoedd cydweithredol eraill, mewn ffordd sy'n adlewyrchu'r Safonau Cyfranogiad Cenedlaethol. Mae ein hyfforddiant Diogelu Plant a Diogelu Oedolion amlasiantaethol yn cynyddu ymwybyddiaeth o eiriolaeth ar wahân, gan gynnwys lle mae gofyniad cyfreithiol yn berthnasol, ymhlith agweddau allweddol o arferion a gweithdrefnau diogelu effeithiol. Diben ein canlyniadau oedd amlygu cyfleoedd i wella cyfranogiad dinasyddion yng ngwaith y Bwrdd fel bod lleisiau defnyddwyr gwasanaethau'n gallu helpu i gynllunio a ffurfio ymarfer a phrosesau diogelu yng Ngwent.

Bydd ein cynlluniau yn y dyfodol i weithio'n agos gyda'n cydweithwyr Trais yn erbyn Menywod, Cam-drin Domestig a Thrais Rhywiol i gymryd rhan mewn digwyddiad Cymunedau Ymarfer ar gyfer ymarferwyr a chefnogi cynhadledd ar gyfer pobl ifanc, yn ein galluogi i ddeall llais y defnyddiwr gwasanaeth yn well, fel blaenoriaeth yn y cyfnod nesaf.

## 5. CYFLAWNIADAU'R BYRDDAU DIOGELU YN YSTOD Y FLWYDDYN DDIWETHAF

Nodir isod rai enghreifftiau o gyflawniadau Byrddau Diogelu Gwent yn 2022/2023 sy'n tynnu sylw at ein straeon 'newyddion da' y mae'r Byrddau'n teimlo sy'n parhau i ddangos ehangder eu gwaith dros y flwyddyn ddiwethaf:

1. Rydym wedi cynnal, ac yn parhau i ddatblygu, grŵp cyflawni hyfwr ar gyfer **cynnig hyfforddiant 'mewnol'** sydd wedi cael ei ymestyn eleni ac rydym wedi comisiynu **hyfforddiant arbenigol**. Mae hyn wedi ein galluogi i gynnig hyfforddiant ar **12 o wahanol bynciau diogelu**.

2. Daeth aelodau'r Bwrdd at ei gilydd wyneb yn wyneb ym mis Hydref 2022, mewn **Sesiwn Ddatblygu**, i fyfyrion ar y cyflawniadau a'r meysydd ar gyfer gwaith pellach. Rhoddodd hyn gyfle i bartneriaid y Bwrdd ystyried y cyfleoedd, yr heriau a'r hyn a ddysgwyd yn ystod y flwyddyn ddiwethaf a myfyrion ar flaenoriaethau'r Bwrdd ar gyfer y dyfodol.

3. Yn ystod 2022/2023, gwnaethom ymgymryd ag **adolygiadau ymarfer** oedolion a phlant yn unol â'n swyddogaethau statudol craidd. Gwnaethom gwblhau a lledaenu'r hyn a ddysgwyd o nifer o adolygiadau a Fforymau Proffesiynol Amlasiantaethol, a amlinellir yn fanylach yn adran 10 yr adroddiad hwn. Mae gennym adolygiadau / Fforymau Proffesiynol Amlasiantaethol parhaus a newydd eu comisiynu a fydd yn parhau i'r flwyddyn ariannol nesaf. Yn ogystal, rydym wedi darparu hyfforddiant adolygwyr rhanbarthol ychwanegol gan sicrhau bod adolygwyr hyfforddedig ar gael yng Ngwent.

4. Mae ein dau gynllun peilot Lladdiad Domestig – Adolygiad Ymarfer Oedolion wedi parhau i gynhyrchu gwybodaeth am sut gellir cydweddu'r broses Adolygu Lladdiad Domestig yn agosach â'r fethodoleg Adolygu Ymarfer Oedolion. Bydd hyn yn fuddiol oherwydd bydd yn arwain at broses lai beichus i deuluoedd a dysgu mwy amserol i ymarferwyr. Mae'r gwaith hwn wedi galluogi Gwent i barhau i lywio'r rhaglen **Adolygiad Diogelu Unedig Sengl** genedlaethol drwy gydol y flwyddyn ddiwethaf.

5. Yn rhan o'r **Wythnos Ddiogelu Genedlaethol**, cydweithiodd ein rhanbarth â'r heddlu, Barnardo's, BAWSO a phartneriaid eraill i gyflwyno cyfres o ddigwyddiadau amlasiantaethol rhithwir, o dan y thema 'Diogelu Cyfoes'. Diben y rhain oedd codi ymwybyddiaeth o niwed ar-lein a chamdriniaeth a chamfanteisio a hwylusir gan dechnoleg, ymhlith pethau eraill.

6. Rydym yn parhau i gyflawni busnes craidd ar gyfer y ddau Fwrdd. Mae hyn yn cynnwys cyflawni **rôl weithredol gydlynol wrth ymgynghori ynglŷn ag unrhyw fentrau neu weithdrefnau newydd eu datblygu, eu mabwysiadu neu eu gweithredu**. Mae enghreifftiau o hyn yn cynnwys ein hymwneud parhaus â Bwrdd Prosiect Gweithdrefnau Diogelu Cymru, ein cefnogaeth i'r adolygiad cenedlaethol o Adran 5 y Gweithdrefnau a'n hymarferion ymgynghori rhanbarthol ar gyfer y Safonau a'r Fframwaith Hyfforddiant Diogelu Cenedlaethol a'r cynllun gweithredu drafft i roi terfyn ar gam-drin ac esgeuluso pobl hŷn yng Nghymru. Mae hyn yn dangos ein hawydd i weithio gyda chydweithwyr ledled Cymru a chael ein cynghori gan ymarferwyr rheng flaen, defnyddwyr gwasanaethau a theuluoedd.

7. Mae ein cyfarfodydd **Rhwydwaith Diogelu Lleol** ar-lein a'n digwyddiadau fforwm ymarferwyr chwemisol yn parhau i fod yn boblogaidd. Mae'r digwyddiadau hyn yn allweddol i waith y Bwrdd Diogelu strategol gan eu bod yn sicrhau bod cysylltiad lleol yn bodoli gyda'n hymarferwyr a'n darparwyr gwasanaethau lleol. Rydym yn ymfalchïo mewn gwrandao ar bartneriaid

8. Yn ystod yr Wythnos Ddiogelu Genedlaethol, cefnogodd a hyrwyddodd ein rhanbarth y broses o lansio'r **Fframwaith Safonau a Hyfforddiant Diogelu Cenedlaethol**, sy'n galluogi'r byrddau diogelu rhanbarthol i sicrhau ymagwedd genedlaethol gyson at hyfforddi, dysgu a datblygu.

9. Cefnogodd aelodau'r Bwrdd y sioeau teithiol yn ein rhanbarth a sefydlwyd gan Lywodraeth Cymru i godi ymwybyddiaeth o'r newidiadau deddfwriaethol a fwriadwyd i **Stopio Cosbi Corfforol yng Nghymru** y llynedd.

10. Eleni, cynhaliodd ein His-grŵp Dysgu a Datblygu ddigwyddiad i hyrwyddo **Ymsefydlu Dysgu yn Ymarfer**. Roedd hyn wedi helpu i wella ein dealltwriaeth o'r broses o 'Drosglwyddo Dysgu' ym mhopeth a wnawn fel Bwrdd. Gwnaethom hefyd ddeall pwysigrwydd archwilio sut, yn ogystal â hyfforddiant, mae angen i ni hefyd fod yn sicr bod dysgu'n cael ei gymhwyso ac, o ganlyniad i unrhyw ddysgu a gymhwysir, bod ymddygiadau'n cael eu haddasu a chanlyniadau'n cael eu gwella.

## 6. GYDA PHWY RYDYM WEDI CYDWEITHIO I DDIOGELU POBL YNG NGWENT

Rydym yn parhau i gydweithio ag amrywiaeth o asiantaethau, partneriaethau a fforymau eraill i'n galluogi i gyflawni ein hamcanion hyd yma. Mae'r rhain yn cynnwys:

- Heddlu Gwent;

## 7. GYDA PHWY RYDYM WEDI CYDWEITHIO I DDIOGELU POBL YNG NGWENT

Rydym yn parhau i gydweithio ag amrywiaeth o asiantaethau, parnteriaethau a fforymau eraill i'n galluogi i gyflawni ein hamcanion hyd yma. Mae'r rhain yn cynnwys:

- Heddlu Gwent;
- Bwrdd Iechyd Prifysgol Aneurin Bevan;
- Gwasanaeth Carchardai a Phrawf Ei Fawrhydi;
- Iechyd Cyhoeddus Cymru;
- Gwasanaethau Carchardai;
- Gwasanaeth Tân ac Achub;
- Gwasanaethau Cyffuriau ac Alcohol Gwent;
- Swyddfa Comisiynydd Heddlu a Throseddau Gwent;
- Landlordiaid Cymdeithasol Cofrestredig Gwent.

O'n Pum Ardal Awdurdod Lleol – Blaenau Gwent, Caerffili, Sir Fynwy, Casnewydd a Thorfaen

- Addysg;
- Gwasanaethau Plant;
- Gwasanaethau Oedolion;
- Darparwyr Tai Statudol;
- Gwasanaethau Troseddau Ieuentid.

Mae gennym gysylltiadau gwaith cryf â phartneriaethau rhanbarthol a chenedlaethol eraill:

- Trais yn erbyn Menywod, Cam-drin Domestig a Thrais Rhywiol;
- Bwrdd Partneriaeth Rhanbarthol;
- Bwrdd Diogelu Annibynnol Cenedlaethol (BDAC);
- Llywodraeth Cymru;
- Holl Fyrddau Diogelu Plant ac Oedolion eraill Cymru.

Drwy gydol y flwyddyn hon, mae Byrddau Diogelu Gwent a'r is-grwpiau wedi parhau i dderbyn nifer o gyflwyniadau a sesiynau briffio ar-lein gan amrywiaeth eang o bartneriaid. Mae hyn yn dangos ein hymdrechion cyson i gydweithio ag eraill ac i barhau i gael gwybodaeth ac ymgysylltu ag agendâu diogelu cyfochrog eraill ar draws y rhanbarth. Mae'r rhain yn cynnwys:

- Adroddiad Blynyddol (Iechyd Cyhoeddus Cymru)
- Atal Hunanladdiad a Hunan-niwed Gwent (Tîm Iechyd Cyhoeddus, BIPAB)
- Diweddariad ar Weithredu'r Diogeliadau Amddiffyn Rhyddid (Arweinydd Trefniadau Diogelu wrth Amddifadu o Ryddid Gwent)
- Llawlyfr y Ddeddf Galluedd Meddyliol (Gwasanaethau Oedolion Casnewydd)

Fel blaenoriaeth sy'n parhau ar gyfer y cyfnod i ddod, bwriadwn weithio gyda phartneriaid i gynllunio sut gallwn ymgysylltu'n well â dinasyddion yn y cyfnod sydd i ddod er mwyn sicrhau, boed hynny'n rhithwir neu wyneb yn wyneb, y gallwn alluogi'r Bwrdd i gael y wybodaeth ddiweddaraf gan ein defnyddwyr gwasanaethau.

## 8. CYFRANIADAU AELODAU'R BWRDD A'R ASIANTAETH

Eleni, mae partneriaid Bwrdd Diogelu Gwent wedi parhau i ddangos eu hymrwymiad a'u hymroddiad i waith y Byrddau trwy eu cyfranogiad cyson a gweithredol yng nghyfarfodydd y Bwrdd ac is-grwpiau. Mae hyn wedi galluogi'r Byrddau i barhau i ymateb i'r heriau sy'n wynebu eu hasiantaethau partner. Trwy gynnal cysylltiadau a pherthnasoedd â phartneriaethau strategol eraill, mae'r Byrddau wedi sicrhau bod diogelu wedi parhau i fod yn ystyriaeth flaenoriaethol wrth weithio trwy heriau arwyddocaol, fel yr argyfwng costau byw a chapasiti'r gweithlu, sy'n wynebu gwasanaethau yn ein rhanbarth.

Rydym wedi parhau i ddefnyddio adnoddau gan holl asiantaethau cyfansoddol y Bwrdd a llawer o bartneriaid eraill i gefnogi gwaith y Byrddau drwy gydol y flwyddyn ddiwethaf sydd, yn ei dro, yn cael ei lywio gan eu blaenoriaethau strategol a'u cynllun gweithredu. Yn ogystal, rydym yn parhau i ddibynnu ar asiantaethau i ddarparu unigolion i weithio gydag Uned Fusnes Diogelu Gwent ac i ddarparu Cadeiryddion ac Is-gadeiryddion ar gyfer ein grwpiau.

Daw'r trefniadau Cadeirio ac Is-gadeirio ar gyfer ein grwpiau o'r canlynol:

<p><b>Bwrdd Diogelu Plant De-ddwyrain Cymru</b> Gwasanaethau Cymdeithasol Blaenau Gwent Gwasanaethau Plant Caerffili</p>	<p><b>Bwrdd Diogelu Oedolion Gwent Gyfan</b> Gwasanaethau Cymdeithasol Sir Fynwy Bwrdd Iechyd Prifysgol Aneurin Bevan</p>
<p><b>GRŴP ADOLYGU ACHOSION</b> Heddlu Gwent Gwasanaeth Carchardai a Phrawf Ei Fawrhydi</p>	<p><b>GRŴP CYNLLUNIO BUSNES</b> Tîm Diogelu Caerffili Tîm Diogelu Casnewydd</p>
<p><b>PROTOCOLAU A GWEITHDREFNAU</b> Gwasanaethau Plant Torfaen Cyngor Sir Fynwy</p>	<p><b>GRŴP SICRHAU ANSAWDD AR Y CYD</b> Tîm Diogelu Sir Fynwy Gwasanaethau Oedolion Caerffili Gwasanaethau Plant Caerffili</p>
<p><b>YMGYSYLLTU A CHYFATHREBU</b> Gwasanaethau Plant Sir Fynwy</p>	<p><b>DYSGU A DATBLYGU</b> Cyngor Sir Fynwy</p>

Mae Bwrdd Diogelu Gwent yn parhau i gynnig cyfres o hyfforddiant diogelu i'w bartneriaid. Mae ein Grŵp Cyflawni Hyfforddiant yn defnyddio ein hadnoddau partner i ddatblygu, adolygu a hwyluso rhaglen hyfforddi generig ein Byrddau ar y cyd. Rydym yn dibynnu ar yr adnoddau hyn i 'wneud mwy gyda llai' o ran faint o hyfforddiant y gallwn ei ddarparu i ymarferwyr. Mae partneriaid wedi buddsoddi cryn dipyn o amser i ailddatblygu ein rhaglen hyfforddi er mwyn sicrhau y gall ddarparu profiad dysgu cyfunol, cael ei chyflwyno'n rhithwir pan fo angen a chydymffurfio â Gweithdrefnau Diogelu Cymru. Mae hyn yn ein galluogi i barhau i gynnig ystod o hyfforddiant diogelu, a ddarperir gan bartneriaid amlasiantaethol, i ymarferwyr traws-sector sy'n gweithio gyda phlant ac oedolion sydd mewn perygl a hefyd i gomisiynu hyfforddiant pwrpasol lle nodir anghenion blaenoriaethol. Mae holl asiantaethau partner y Byrddau wedi ymrwymo i'r adnodd hwn, ac rydym yn ystyried bod hynny'n gyfraniad pwysig at fusnes y Byrddau.

Rydym yn parhau i ddibynnu ar yr adnoddau a ddarperir gan asiantaethau a phartneriaid i Gadeirio a darparu adolygwyr ar gyfer adolygiadau ymarfer plant ac oedolion a Fforymau Proffesiynol Amlasiantaethol. Rydym wedi bod yn ffodus i ddefnyddio staff o Heddlu Gwent, Gwasanaeth Carchardai a Phrawf Ei Fawrhydi, Tîm Diogelu Bwrdd Iechyd Prifysgol Aneurin Bevan, pob un o'r pum Tîm Diogelu Awdurdod Lleol, Gwasanaeth Troseddau Ieuenctid Sir Fynwy a Thorfaen, a'r Gwasanaethau i Blant ac Oedolion yn y prosesau adolygu sy'n weithredol ar hyn o bryd neu sydd wedi'u cynllunio ar gyfer y flwyddyn i ddod.

Rydym yn parhau i ddibynnu'n drwm ar gymorth a chefnogaeth Rheolwyr y Gwasanaeth Diogelu o bob un o'r pum ardal Awdurdod Lleol ledled Gwent gan eu bod i gyd yn Cadeirio eu cyfarfodydd Rhwydwaith Diogelu Lleol (RhDLI) eu hunain ac yn arwain eu digwyddiadau Fforwm Ymarferwyr RhDLI chwemisol. Mae'r digwyddiadau RhDLI hefyd wedi dod yn rhan annatod o'r Wythnos Ddiogelu Genedlaethol yma yng Ngwent. Mae'r rhain yn gyfle i'r Byrddau arddangos cyfleoedd dysgu a chodi ymwybyddiaeth yn ogystal â darparu cyfleoedd i gynnal arolygon ymarferwyr gan ddefnyddio'r 'nifer uchel o ymwelwyr' rhithwir.

Ledled Gwent, mae'r ffordd y mae'r Byrddau a'u his-grwpiau yn gweithredu yn parhau i fod yn enghraifft wirioneddol o waith amlasiantaethol ar ei orau. Heb ymrwymiad a chyfraniad aelodau'r Bwrdd, asiantaethau a phartneriaid, ni fyddai gwaith y Byrddau ar ei lefel bresennol yn bosibl.

## 9. DEFNYDDIO ADNODDAU

Ariennir y Byrddau gan gyfraniadau gan asiantaethau partner statudol sydd wedi cytuno ar y fformiwla ariannu fel y'i nodir yn nogfen Llywodraeth Cymru 'Gweithio Gyda'n Gilydd i Ddiogelu Pobl Cyfrol 1 - Cyflwyniad a Throsolwg', sef y canllawiau sy'n cyd-fynd â Deddf Gwasanaethau Cymdeithasol a Llesiant (Cymru) 2014.

Mae'r cyllid hwn yn ariannu uned fusnes diogelu ranbarthol sy'n cynnwys Rheolwr Busnes, Swyddogion Datblygu a staff gweinyddol sy'n rhoi cymorth i Fyrddau Plant ac Oedolion, yr is-grwpiau a'r Rhwydweithiau Diogelu Lleol.

Mae'r Byrddau hefyd yn darparu rhaglen hyfforddi ranbarthol amlasiantaethol helaeth. Mae hyn yn cynnwys cyrsiau diogelu generig, sy'n galluogi mynediad am ddim i ymarferwyr a gwirfoddolwyr ledled y ranbarth. Fe'u cynlluniwyd i ategu ac ychwanegu gwerth at yr hyfforddiant a ddarperir gan dimau datblygu'r gweithlu yn y ranbarth.

Mae'r costau penodol ar gyfer y cymorth hwn yn ystod 2022/2023 wedi'u nodi isod:

<b>Cyfanswm y costau</b>	<b>£</b>	<b>410,316</b>
Costau staff	£	340,165
Costau rhedeg o ddydd i ddydd	£	19,302
Darparu Adolygiadau Hyfforddiant ac Ymarfer Amlasiantaethol	£	41,509
Ymgysylltu / Gwefannau a Chyhoeddusrwydd / Digwyddiadau Proffesiynol (gan gynnwys yr Wythnos Ddiogelu Genedlaethol)	£	9,340

Cydnabyddir nad yw'r adnoddau a ddefnyddir i gefnogi gwaith y Byrddau Diogelu Rhanbarthol wedi'u cyfyngu i gyfraniadau ariannol gan asiantaethau partner statudol. Mae Cadeiryddion y Bwrdd Diogelu Rhanbarthol, Aelodau'r Bwrdd, Cadeiryddion Is-grwpiau ac aelodau yn rhoi cryn dipyn o'u hamser i gefnogi'r Byrddau a'u gwaith. Mae hyn yn aml yn ychwanegol at eu rolau proffesiynol a nodwyd a'u cyfrifoldebau o ddydd i ddydd. Mae natur amrywiol gwaith y Byrddau yn golygu ei bod yn anodd adrodd ar hyn o fewn cyd-destun adnoddau mesuradwy ac nid yw bob amser yn amlwg i weithwyr proffesiynol ac asiantaethau eraill. Mae trefnu adnoddau, cydlynu a chyhoeddi adolygiadau ymarfer plant ac oedolion, datblygu a diwygio protocolau a pholisïau rhanbarthol fel mater o drefn i ategu Gweithdrefnau Diogelu Cymru ac ailddatblygu pecynnau hyfforddi amlasiantaethol ymhlith yr enghreifftiau o waith bwrdd diogelu sy'n gofyn am lefelau uchel o ymrwymiad, gwybodaeth ac arbenigedd proffesiynol.

## 10. THEMÂU DIOGELU A NODWYD

Mae ein cynllun strategol tair blynedd yn caniatáu i flaenoriaethau gael eu targedu'n raddol, gan fwriadu sicrhau newid gan ddefnyddio dull mwy systematig. Mae'r cynllun hwn yn nodi tair Blaenoriaeth Strategol ar y Cyd y mae gan bob un ohonynt chwe maes ffocws â blaenoriaeth sy'n galluogi cyfeiriad strategol y Byrddau i ystwytho yn unol â themâu lleol, rhanbarthol neu genedlaethol sy'n dod i'r amlwg, o fewn paramedrau'r flaenoriaeth gyffredinol. Mae hyn wedi galluogi aelodau'r Bwrdd i gytuno nad yw'r blaenoriaethau wedi newid drwy gydol y cyfnod o dair blynedd. Fodd bynnag, rydym yn cydnabod bod rhai themâu diogelu wedi bod yn amlwg iawn ar adegau drwy gydol y cyfnod hwn o dair blynedd. Mae hyn wedi ein helpu i nodi ein blaenoriaethau strategol newydd neu barhaus a fydd yn llywio'r cynllun newydd. Wrth i ni ystyried y flwyddyn olaf hon o'n cynllun strategol tair blynedd, rydym yn awyddus i fyfyrio ar rai enghreifftiau o'r blaenoriaethau neu'r meysydd ffocws hynny sydd wedi dod i'r amlwg neu wedi mynd yn ddwysach. Rydym yn parhau i fonitro themâu diogelu lleol, rhanbarthol a chenedlaethol sy'n dod i'r amlwg, i sicrhau bod ein ffocws parhaus yn briodol.

Yng ngoleuni'r argyfwng costau byw, nid yw'n syndod bod **tlodi** wedi cael ei amlygu fel thema ddiogelu yn ystod y flwyddyn ddiwethaf. Mae'n debygol y bydd yr argyfwng costau byw a thlodi'n cael effaith sylweddol a hirhoedlog ar deuluoedd, gwasanaethau a staff. Yn ogystal, mae'n debygol y bydd natur tlodi'n arwain at bryderon diogelu canlyniadol, er enghraifft mewn perthynas ag esgeulustod ac iechyd meddwl a lles ar gyfer defnyddwyr gwasanaethau ac ymarferwyr. Rydym yn parhau i weithio gyda'n partneriaid i ragweld, a lliniaru gyda gwasanaethau ataliol, effaith yr argyfwng costau byw ar deuluoedd a'r goblygiadau diogelu cysylltiedig.

Un o feysydd ffocws strategol hirsefydlog y Byrddau yw cynyddu gwydnwch. Fodd bynnag, mae hyn wedi parhau i fod yn arbennig o ddwys yn ystod y flwyddyn ddiwethaf, ac mae ein partneriaid yn parhau i wynebu mwy a mwy o heriau o ran darparu gwasanaethau, gyda phryderon yn dod i'r amlwg yn ymwneud â'r cysylltiadau rhwng diogelu a chapasiti, cymhwysedd a hyder y gweithlu. Mae ffactorau parhaus fel **gwydnwch y gweithlu**, ynghyd â ffactorau amgylcheddol fel costau byw a thlodi yn arwain at oblygiadau sy'n achos pryder i ddarparu gwasanaethau a gwydnwch gwasanaethau. Mae'r pwysau sy'n wynebu darparwyr gwasanaethau yn sylweddol, a hwythau'n gweithio gyda theuluoedd ag anghenion cynyddol gymhleth, yn aml o fewn timau lle mae swyddi gwag sylweddol. Bydd yr effaith debygol yn effeithio ar les a diogelwch dinasyddion a'r gweithlu. Byddwn yn parhau i fonitro a blaenoriaethu'r gwaith hwn. Mae'r flwyddyn ddiwethaf wedi parhau i amlygu gwydnwch parhaus Byrddau Diogelu Gwent o ganlyniad i ymrwymiad eu haelod-asiantaethau. Rydym wedi dibynnu ar gryfder ein partneriaethau hen sefydledig i ymateb i'r heriau sy'n wynebu ein haelodau ar adegau.

Dywedodd ein hadolygiadau ymarfer a'n fforymau proffesiynol amlasiantaethol wrthym fod **cam-drin domestig teulu cyfan**, yn yr ystyr ehangach, lle mae dioddefwyr a goroeswyr yn gallu amrywio o bartneriaid, cyn-bartneriaid, rhieni a phlant, yn thema a oedd yn dod i'r amlwg. O ganlyniad, bydd hyn yn faes blaenoriaeth yn y dyfodol i'r Byrddau y flwyddyn nesaf. Bydd hyn yn sicrhau sbectrw m a ffocws gweithgarwch ehangach. Maes ffocws parhaus arall â blaenoriaeth yw **iechyd meddwl** plant, pobl ifanc ac oedolion a allai fod mewn perygl. Drwy gydol y flwyddyn ddiwethaf, rydym wedi cydnabod bod hunanladdiad neu hunan-niwed plant / pobl ifanc yn thema sy'n dod i'r amlwg o'n gwaith adolygu ymarfer a'n Grwpiau Ymateb Uniongyrchol. Gwnaethom ymateb trwy weithio ar y cyd ag arweinwyr Grŵp Llywio Atal Hunanladdiad a Hunan-niwed Gwent ac arweinwyr Iechyd Cyhoeddus BIPAB. Roedd hyn wedi ein helpu i wella ein hymateb amlasiantaethol uniongyrchol i ddigwyddiad critigol yn ymwneud â phlentyn er mwyn rheoli'r effaith ar blant eraill neu aelodau o'r gymuned.

Mae **cam-drin plant yn rhywiol** yn parhau i fod yn thema ddiogelu sy'n flaenoriaeth barhaus ar ôl dod i'r amlwg yn flaenorol o'r gwaith a wnaed gan rai o'n paneli adolygu rhanbarthol. Mae'r gwaith a wnaed gan ein Bwrdd i ymateb i gynllun gweithredu tair blynedd Llywodraeth Cymru ar gyfer Atal ac Ymateb i Gam-drin Plant yn Rhywiol wedi parhau i gael ffocws penodol a strategol yng Ngwent ers cwblhau'r cynllun gweithredu hwn y llynedd. Mae Tasglu Cam-drin Plant yn Rhywiol Gwent wedi ymrwymo i adolygu a gwella arferion a systemau yn ein rhanbarth a fydd yn ein helpu i amlygu ac ymateb yn well i gam-drin plant yn rhywiol. Mae gweithgarwch diweddar wedi cynnwys archwilio achosion, ymgyrch codi ymwybyddiaeth ac uchelgais i hyrwyddo ac ymgorffori adnoddau a ddatblygwyd gan y Ganolfan Arbenigedd ar gyfer Cam-drin Plant yn Rhywiol, sydd wedi cyflwyno hyfforddiant arbenigol yn ein rhanbarth eleni hefyd.

Eleni, mae **diogelu wrth bontio** wedi dod i'r amlwg fel thema o'n Grwpiau Ymateb Uniongyrchol a'n gwaith adolygu ymarfer. Mae wedi helpu i daflu goleuni ar gymhlethdodau cefnogi a diogelu pobl ifanc wrth iddynt symud i oedolaeth. Yn ogystal, mae'r Bwrdd yn cydnabod pwysigrwydd sicrhau bod ymarferwyr yn teimlo bod ganddynt y sgiliau a'r cymhwysedd i amlygu ac ymateb i unrhyw anghenion cymhleth ar gyfer pobl ifanc sy'n pontio i oedolaeth gynnar.

Yn ystod y flwyddyn ddiwethaf, mae pryderon diogelu rhanbarthol wedi cael eu hamlygu trwy drafodaethau partneriaid y Bwrdd, yr hyn a ddysgwyd o adolygiadau ymarfer neu Grwpiau Ymateb Uniongyrchol, sydd wedi ein helpu i ymgymryd â gweithgareddau wedi'u targedu i ymateb iddynt. Mae rhai enghreifftiau o hyn yn cynnwys cynyddu ymwybyddiaeth a datblygu canllawiau ynglŷn â diogelu a chŵn ac archwilio mynychder diogelu, addysg a hil, gyda chymorth gan dîm ymchwil a gomisiynwyd yn allanol. Enghraifft arall yw ein pwyslais ar wella arferion rhanbarthol ac ymwybyddiaeth o waith amlasiantaethol a rolau asiantaethau partner trwy ymrwymo i ddatblygu canllawiau trothwy diogelu plant a cheisio cytuno ar ymagwedd ranbarthol at fynychu cynadleddau amddiffyn plant gan bartneriaid. Nid themâu yw'r materion hyn sy'n dod i'r amlwg o reidrwydd, ond maen nhw'n cynnig cyfleoedd i bartneriaid y Bwrdd ymateb yn effeithlon, gan ddefnyddio ymagwedd amlasiantaethol, ranbarthol a chydlynol.

Dros y tair blynedd diwethaf, mae gwaith y Byrddau yn erbyn eu blaenoriaethau strategol, eu meysydd ffocws a'u cyfrifoldebau statudol, fel y'u cyflwynir yn Adran 4, ynghyd â'r themâu diogelu sy'n dod i'r amlwg a restrir yn yr adran hon, oll wedi llywio'r broses o amlygu blaenoriaethau strategol ar gyfer **y dyfodol**, a restrir isod:

**Un Weledigaeth Drosfwaol ar y Cyd:** Sicrhau bod plant ac oedolion, yng Ngwent, yn cael eu diogelu.

**Tair Blaenoriaeth Strategol ar y Cyd:**

1. **Amddiffyn yn well plant ac oedolion rhag esgeulustod, niwed corfforol, emosiynol, rhywiol ac ariannol.**



- Cam-drin Plant yn Rhywiol
- Esgeulustod
- Iechyd Meddwl
- Cam-drin Domestig Teulu Cyfan

## 2. Amdiffyn yn well plant ac oedolion sydd mewn perygl o gamfanteisio.

- Camfanteisio – Troseddol, Rhywiol, Ariannol
- Diogelu wrth Bontio

## 3. Gwella a chynnal effeithiolrwydd trefniadau diogelu rhanbarthol.

- Cyfranogiad / Llais y Defnyddiwr Gwasanaeth
- Gwydnwch y gweithlu
- Tlodi
- Canlyniadau perfformiad

I gael rhagor o wybodaeth am y blaenoriaethau a'r meysydd ffocws a gynhwysir yn y **Cynllun Strategol newydd ar gyfer 2023-2026**, dilynwch y ddolen hon [GWENT SAFEGUARDING Strategic Plan 23-26 Yr 2 REVISED](#)

# CYMRYD RHAN A CHYNNWYS DINASYDDION YNG NGWAITH Y BYRDDAU DIOGELU

Cyflwynodd y pandemig Covid-19 heriau i fyrddau diogelu wrth geisio cyrraedd eu dinasyddion. Felly, mae'n bwysicach fyth i Fyrddau Diogelu Gwent gynnwys dinasyddion, defnyddwyr gwasanaethau, plant a phobl ifanc, rhieni, gofawyr a goroeswyr, lle bynnag y bo'n bosibl i'n helpu i osod y cyfeiriad strategol. Rydym yn parhau i geisio cyfleoedd gan ein partneriaid i sicrhau bod llais y dinesydd yn parhau i lywio gwaith y Bwrdd.

Mae ein His-grŵp Ymgysylltu a Chyfathrebu wedi datblygu ei strategaeth ymgysylltu a chyfathrebu, calendr ymgyrchu blynyddol a gwell opsiynau ymgysylltu ar gyfer aelodau'r grŵp. Mae'r grŵp hwn hefyd yn bwriadu adolygu ei aelodaeth i sicrhau bod ganddo'r lefel fwyaf priodol o arbenigedd a dylanwad ar fforymau presennol.

Eleni, rydym wedi dechrau nodi ble y gallai is-grwpiau eraill y Bwrdd, er enghraifft Protocolau a Gweithdrefnau a Sicrhau Ansawdd, ddefnyddio cyfleoedd i ymgynghori ac ymwneud ag ymarferion ymgynghori wedi'u targedu gydag ymarferwyr neu ddefnyddwyr gwasanaethau. Bydd hyn yn ein helpu i ddefnyddio safbwyntiau ymarferwyr a defnyddwyr gwasanaethau wrth ddatblygu a chyhoeddi adnoddau, ac wrth ffurfio'r ffordd fwyaf priodol o ledaenu'r rhain. Bydd hyn yn sicrhau bod lleisiau'r cyhoedd ac ymarferwyr yn cael eu clywed ac yn gallu dylanwadu ar ystod o waith y Bwrdd a'i lywio.

Trwy ein His-grŵp Ymgysylltu a Chyfathrebu, rydym yn parhau i wneud cysylltiadau â nifer o fforymau a grwpiau sy'n bodoli eisoes. Mae hyn yn ein galluogi i ddefnyddio'r grwpiau hyn ar gyfer darnau penodol o waith ymgynghori neu ymgysylltu yn ôl yr angen. Yna, gallwn sicrhau ein bod yn cynnwys y grŵp mwyaf perthnasol o unigolion ym mhob prosiect yr ymgymernw ag ef. Mae rhai enghreifftiau'n cynnwys:

- Trefnir cyfarfodydd y Rhwydwaith Diogelu Lleol yn ystod yr Wythnos Ddiogelu Genedlaethol bob blwyddyn. Darparwyd gweithdai a chyflwyniadau yn ymwneud â'r thema 'Diogelu Cyfoes' gan ddefnyddio cyfres o ddigwyddiadau amlasiantaethol rhithwir eleni. Diben y rhain oedd cynyddu ymwybyddiaeth o niwed ar-lein a cham-drin a chamfanteisio a hwylusir gan dechnoleg, ymhlith

pethau eraill. Cyflwynwyd un o'r gweithdai ar y cyd â goroeswr a allai rannu ei phrofiadau bywyd, a helpodd i wella dealltwriaeth ymarferwyr o oroeswyr a dioddefwyr.

- Rydym yn parhau i gynnwys teuluoedd fel mater o drefn yn ein prosesau adolygu ymarfer plant, oedolion ac oedolion domestig. Mae hyn wedi sicrhau bod teuluoedd yn teimlo eu bod yn cymryd rhan ac yn gallu dylanwadu ar yr hyn a ddysgir yn rhan o'r broses adolygu.
- Yn ystod y cynllun tair blynedd hwn, rydym wedi defnyddio fforymau dinasyddion er mwyn llywio ein gwaith. Un enghraifft o hyn yw ein digwyddiadau ymarferwyr Rhwydwaith Diogelu Lleol lle gwnaethom gynnwys fforwm gofalwyr ifanc Blaenau Gwent.
- Yn ein fforymau ar-lein, achubwn ar y cyfle i werthuso neu ymgynghori ar adnoddau neu ddogfennau canllaw cyhoeddedig y Bwrdd. Eleni, ymgynghorwyd ar ein canllawiau Rheolaeth drwy Orfodaeth. Cawsom wybod bod ymarferwyr wedi croesawu'r canllawiau i raddau helaeth, ond bod mwy o waith i'w wneud er mwyn cynyddu ymwybyddiaeth ohonynt, ar draws pob asiantaeth.

## 11. GWYBODAETH, DYSGU A HYFFORDDIANT

### Gwybodaeth

Dros y flwyddyn ddiwethaf, mae Bwrdd Diogelu Gwent wedi dod yn fwyfwy effeithlon ac effeithiol wrth rannu gwybodaeth a chynyddu ymwybyddiaeth. Mae ein Cyfnewidfa Wybodaeth wythnosol wedi'i hymsefydlu bellach mewn busnes arferol ac mae'n ddull defnyddiol o ledaenu newyddion diogelu, adnoddau a chynigion hyfforddiant i'n rhwydwaith. Rydym hefyd yn diweddarau Twitter yn rheolaidd er mwyn cyfathrebu ac aros yn gysylltiedig trwy gyfnewid negeseuon mynych, byr i ddilynwyr y Bwrdd Diogelu. Rydym hefyd wedi cyflwyno rhaglen o waith ymgyrchu, a gefnogir gan ein his-grŵp Ymgysylltu a Chyfathrebu, sy'n galluogi'r Bwrdd i ddatblygu a chynnal ei ymgyrchoedd ei hun neu gefnogi rhai a ddatblygwyd gan bartneriaethau neu sefydliadau eraill. Yn ogystal, mae ein gwefan wedi cael ei gwella mewn sawl ffordd; cyfeirio at hyfforddiant diogelu arall a gefnogir, gan gynnwys Melo Cymru; creu'r dudalen newyddion er mwyn rhoi'r diweddaraf i ymwelwyr ar ddatblygiadau diweddar; a gweithredu fel cyfrwng i gymryd rhan mewn ymgynghoriadau fel y Diogeliadau Amddiffyn Rhyddid a Strategaeth Trais yn erbyn Menywod, Cam-drin Domestig a Thrais Rhywiol Gwent.

### Dysgu

Mae dysgu wrth wraidd busnes Bwrdd Diogelu Gwent Gwent. Un o ofynion statudol Byrddau Diogelu yw adolygu a dadansoddi anghenion hyfforddi ymarferwyr yn yr ardal, ac aros yn wybodus fel y gall fonitro'r gweithgareddau hyfforddi a ddarperir, nodi'r hyfforddiant sy'n ofynnol a sicrhau bod asiantaethau'n ei ddarparu. Yn ein rhanbarth ni, rydym yn ymfalchïo mewn gallu darparu pecyn cynhwysfawr o gynyddu ymwybyddiaeth a hyfforddiant ar gyfer ymarferwyr, darparwyr gwasanaethau a gwirfoddolwyr. Mae'r hyfforddiant hwn yn gwella hwnnw a ddarperir eisoes gan asiantaethau unigol.

Gwnaethom gynnal digwyddiad a ystyriodd, gyda chymorth gan arbenigwyr pwnc, sut gall byrddau diogelu sicrhau bod unrhyw ddysgu a gynhyrchir, er enghraifft o ganlyniad i ddarparu hyfforddiant, adolygiadau ymarfer neu waith archwilio, yn cael ei gymhwyso a'i ymgorffori'n gadarn mewn ymarfer,

gan arwain at ymddygiad neu ganlyniad terfynol gwell neu wedi'i addasu. Byddwn yn parhau i weithio i ymgorffori cymhwyso'r dysgu hwn yn y cyfnod nesaf.

Mae ein hadolygiadau ymarfer plant ac oedolion yn ffynhonnell dysgu sylweddol. Yn ein rhanbarth, rydym wedi cynnal dau Adolygiad Ymarfer Oedolion Domestig sydd hefyd yn cyfrannu at ein dysgu. Mae Bwrdd Diogelu Gwent yn falch ei fod wedi gallu darparu adnoddau ar gyfer ei adolygiadau ymarfer ei hun yn gyson gan ddefnyddio cadeiryddion ac adolygwyr o Awdurdodau Lleol cymdogol neu bartneriaid o fewn y rhanbarth. Yn ystod y flwyddyn ddiwethaf, bu:

- dau adolygiad ymarfer plant a **gomisiynwyd**;
- un adolygiad ymarfer plant a **gyhoeddwyd**; a,
- thri adolygiad ymarfer plant ac un adolygiad ymarfer oedolion sy'n **parhau** ac a fydd yn dod i ben yn y cyfnod sydd i ddod.

Mae pynciau neu gyd-destunau'r adolygiadau ymarfer a gynhaliwyd gennym yn ystod y flwyddyn ddiwethaf wedi helpu i lywio pwyslais y Byrddau ar gyfer y cyfnod cynllunio strategol newydd. Mae'r cyd-destunau hyn wedi cynnwys hunanladdiad plant, diogelu wrth bontio a cham-drin domestig teulu cyfan.

Bydd y themâu dysgu sydd wedi dod i'r amlwg o'r adolygiadau ymarfer hyn yn ein galluogi i nodi meysydd gwaith penodol gan ddefnyddio argymhellion cryno'r cynllun gweithredu.

Dyma rai enghreifftiau o'r themâu dysgu hyn:

- Peidio ag ystyried neu lwyr werthfawrogi profiadau bywyd yr oedolyn neu'r plentyn. Er enghraifft, effaith profedigaeth, galar a hunanladdiad ar deulu neu bresenoldeb ymddygiad rhywioledig mewn plant ifanc fel dangosydd posibl camdriniaeth.
- Chwilfrydedd proffesiynol neu her broffesiynol annigonol rhwng ymarferwyr neu asiantaethau.
- Effaith sylweddol Covid-19 ar ymgysylltu â theuluoedd.
- Sicrhau bod trafodaethau strategaeth amlasiantaethol yn digwydd ar y cyfle cynharaf.
- Diffygion o ran cyfathrebu a rhannu gwybodaeth. Er enghraifft, gwaith seilo, gwybodaeth hanesyddol ar goll a chadw cofnodion annigonol.
- Camdybiaethau ynglŷn â rôl a chyfrifoldebau asiantaethau eraill. Er enghraifft, rhwng gwasanaethau statudol ac anstatudol, sy'n cynnwys camdybiaeth ynglŷn â meini prawf trothwy ar gyfer mynediad at wahanol wasanaethau.

## Hyfforddiant

Mae Byrddau Diogelu Gwent yn parhau i ddarparu rhaglen hyfforddi ranbarthol amlasiantaethol helaeth, gyda chymysgedd priodol o ryngweithiadau ar-lein ac wyneb yn wyneb i wella'r profiad dysgu. Mae hyn yn galluogi mynediad am ddim at ystod o gyrsiau diogelu ar gyfer ymarferwyr a gwirfoddolwyr ar draws y rhanbarth. Maen nhw wedi'u dylunio i ategu ac ychwanegu gwerth at yr hyfforddiant a ddarperir gan dimau datblygu'r gweithlu yn y rhanbarth.

Mae Grŵp Cyflawni'r Byrddau ar y cyd yn cynnwys gweithwyr proffesiynol amlasiantaethol, a nodwyd gan eu hasiantaethau am eu gallu, eu gwybodaeth a'u harbenigedd mewn agweddau ar arferion diogelu, ac mae'r Grŵp hwn yn cyfrannu'n sylweddol at gyflawni ein rhaglen hyfforddi ranbarthol. Mae Byrddau Diogelu Gwent yn cydnabod cefnogaeth barhaus asiantaethau statudol ac anstatudol wrth alluogi parhau i gyflwyno hyfforddiant diogelu amlasiantaethol rhanbarthol.

Eleni, rydym wedi comisiynu hyfforddiant ar draws nifer o bynciau diogelu arbenigol. Mae hyn wedi cynnwys sesiynau briffio a hyfforddiant gan nifer o ddarparwyr yn y meysydd pwnc amrywiol a restrir isod.

Fel y nodir yn y tabl isod, eleni mae nifer y mynychwyr a'r sesiynau a gyflwynir wedi aros yn uchel ac mae'n dangos hyder a gallu cynyddol Byrddau Diogelu Gwent wrth barhau i weithredu'n effeithiol mewn perthynas â'i gynnig hyfforddiant.

Mae'r canlynol yn grynodeb o'r hyfforddiant a ddarparwyd gan Fwrdd Diogelu Gwent yn 2022/2023:

Cyflwynwyd gan	Teitl	Nifer y Sesiynau a Gyflwynwyd	Nifer y Rhai a Hyfforddwyd
Grŵp Cyflawni	Cyflwyniad i Ddiogelu (Plant ac Oedolion)	10	187
Grŵp Cyflawni	Diogelu Plant: Y Broses Ddiogelu	10	162
Darpariaeth Fewnol	Hyfforddiant Adolygiadau Plant ac Oedolion ar gyfer Cadeiryddion ac Adolygwyr	1	20
Canolfan Cam-drin Plant yn Rhywiol	Cam-drin Plant yn Rhywiol o Fewn y Teulu	1	11
Canolfan Cam-drin Plant yn Rhywiol	Ymddygiadau Rhywiol Niweidiol	3	47
Canolfan Cam-drin Plant yn Rhywiol	Cam-drin Rhywiol rhwng Brodyr a Chwirydd	2	37
Exemplary Safeguarding C.I.C	Merched a Gangiau	1	16
Exemplary Safeguarding C.I.C	Gangiau a Chamfanteisio Troseddol	1	23
Neil Bovingdon	Cyflwyniad i Ymdrin â Materion Hunanladdiad a Hunan-niwed	4	48
New Pathways	Trawma Mechnïol a Lles	2	30
Edge Training	Huanesgeulustod, y Ddeddf Galluedd Meddyliol a Chelcio	4	76
Heddlu Gwent	Sylwi ar yr Arwyddion – Plant a Phobl Ifanc sy'n Dioddef Camfanteisio	7	114
Heddlu Gwent	Sylwi ar yr Arwyddion – Oedolion sy'n Dioddef Camfanteisio	7	80
N-gage Gwent	Siarad â Phobl Ifanc am Gamddefnyddio Sylweddau	1	6

N-gage Gwent	Cyfryngau Cymdeithasol a Chyffuriau	1	6
N-gage Gwent	Sylweddau Seicoweithredol Newydd	2	15
Simon Howarth	Ymarfer Seiliedig ar Dystiolaeth wrth weithio gydag Esgeulustod Plant	2	42
Charlotte Waite	Chwilfrydedd Proffesiynol	3	69
Sefydliad Lucy Faithfull	Cadernid Digidol	2	34
Atal Siarcod Benthyc Arian Cymru	Ymwybyddiaeth o Siarcod Arian	2	23
<b>CYFANSWM</b>		<b>66</b>	<b>1046</b>

### Sesiynau sy'n cael eu Datblygu ar hyn o bryd

Cyflwynwyd gan	Teitl
Mewnol	Gweithio gydag Esgeulustod Plant
Comisiynwyd	Hyfforddiant ar y Ddeddf Galluedd Meddyliol, Cam-drin Domestig, Rheolaeth drwy Orfodaeth ac Oedolion sydd mewn Perygl

## 12. GWEITHGAREDDAU ERAILL Y BWRDD

### Gorchmynion Amddiffyn a Chefnogi Oedolion

Mae'r canllawiau statudol a gyhoeddwyd o dan Ddeddf Gwasanaethau Cymdeithasol a Llesiant (Cymru) 2014 yn nodi trefniadau i'r gorchmynion sifil hyn gael eu defnyddio gan awdurdod lleol i alluogi swyddog awdurdodedig i siarad yn breifat ag unigolyn yr amheuir ei fod yn oedolyn mewn perygl.

Mae gan ranbarth Gwent swyddogion awdurdodedig ar waith. Yn 2022/2023, ni weithredwyd unrhyw Orchmynion Amddiffyn a Chefnogi Oedolion yn rhanbarth Gwent.

### Canllawiau a Chyngor a gafwyd gan Weinidogion Cymru a / neu'r Bwrdd Diogelu Annibynnol Cenedlaethol

Rydym wedi parhau i weithio'n agos gyda'n cydweithwyr yn Llywodraeth Cymru ac wedi croesawu'r rhyngweithio amlach â'r Tîm Diogelu ac Eiriolaeth a'r Byrddau Diogelu Rhanbarthol eraill ledled Cymru, er mwyn cynnal y cysylltiad cenedlaethol hwn.

Mae cynrychiolwyr o Fyrddau Diogelu Gwent wedi parhau i gymryd rhan lawn mewn digwyddiadau cenedlaethol. Mae hyn wedi cynnwys y Bwrdd Prosiect ar gyfer yr adolygiad parhaus o Weithdrefnau Diogelu Cymru a grwpiau gorchwyl cenedlaethol penodol. Mae ein rhanbarth yn cymryd rhan lawn yng nghyfarfodydd cadeirio Bwrdd Diogelu Rhanbarthol Cymru Gyfan a digwyddiadau a chyfarfodydd

rhwydwaith Rheolwyr Busnes Diogelu Cymru Gyfan. Mae Cynlluniau ac Adroddiadau Blynyddol yn parhau i gael eu cynhyrchu gan ddefnyddio fformat y cytunwyd arno gyda rhanbarthau eraill y Bwrdd i sicrhau dull gweithredu cyson ar gyfer Cymru gyfan.

Rydym yn parhau i werthfawrogi'r cyfle i gydweithio ag aelodau'r Bwrdd Diogelu Annibynnol Cenedlaethol (BDAC). Drwy gydol 2022/2023, cafodd ein Byrddau ddiweddariadau rheolaidd gan yr aelod cyswllt dynodedig o'r BDAC, sydd wedi parhau i fod yn aelod cyson ac ymroddedig o Fwrdd Diogelu Gwent ers sawl blwyddyn bellach, gan gryfhau'r undeb.

### Ceisiadau Adran 137 am wybodaeth

Mae Adran 137(1) o'r Ddeddf yn rhoi'r pŵer i Fwrdd Diogelu ofyn am wybodaeth benodedig gan unigolyn neu gorff cymwys, ar yr amod mai diben y cais yw galluogi neu gynorthwyo'r Bwrdd i gyflawni ei swyddogaethau o dan y Ddeddf.

Yn ystod y flwyddyn 2022/2023, ni ddefnyddiodd Byrddau Diogelu Gwent eu pwerau Adran 137 i gael gafael ar wybodaeth.